



Руководство пользователя для сенсорного монитора модели 1940L Elo TouchSystems

**Авторское право © 2012 г. Tyco Electronics Corporation,
компания TE Connectivity Ltd. Все права защищены.**

Запрещается воспроизводить, передавать, переписывать, хранить в информационно-поисковой системе или переводить на какой-нибудь язык или язык компьютера какие-либо части этой публикации в любой форме или любым способом, включая, но этим не ограничиваясь, электронный, магнитный, оптический, химический, ручной или иной способ, без предварительного письменного разрешения компании Tyco Electronics.

Правовая оговорка

Содержащаяся в этом документе информация изменяется без уведомления. Tyco Electronics Corporation и ее аффилированные компании в структурном подразделении TE Touch Solutions в группе компаний TE Connectivity Ltd. (совместно именуемых "TE") не дает никакие заверения или гарантии в отношении этой информации и в частности отказывается от каких-либо подразумеваемых гарантий пригодности для продажи или пригодности для определенной цели. TE оставляет за собой право время от времени переделывать эту публикацию и вносить изменения в содержание без обязательств со стороны TE уведомлять какое-либо лицо о подобном переделывании или изменениях.

Подтверждение торговых марок

AccuTouch, Elo (логотип), Elo TouchSystems, IntelliTouch, TE Connectivity и TE (логотип) являются торговыми марками группы компаний TE Connectivity Ltd. Windows является торговой маркой группы компаний Microsoft. Другие названия продуктов, упоминаемые здесь, могут быть торговыми марками или зарегистрированными торговыми марками своих соответствующих компаний. Tyco Electronics не претендует на заинтересованность в каких-либо других торговых марках, кроме своих.

Содержание

Глава 1: Введение	4
Глава 2: Инсталляция	5
Глава 3: Монтаж.....	11
Глава 4: Эксплуатация.....	14
Глава 5: Техническая поддержка	20
Глава 6: Безопасность и уход	21
Глава 7: Регуляторная информация.....	22
Глава 8: Информация о гарантии	26

Глава 1: Введение

Описание продукта

Ваш новый сенсорный монитор сочетает надежное качество фирмы Elo TouchSystems с последними достижениями в области сенсорной технологии и дизайна дисплеев. Это сочетание характеристик создает естественный поток информации между пользователем и сенсорным монитором.

Этот широкоэкранный сенсорный монитор включает ЖК-панель на активной матрице тонкопленочных транзисторов с 24-разрядной глубиной представления цвета для обеспечения высококачественного воспроизведения. Его высокое разрешение высокой четкости, составляющее 1366x768, подходит для воспроизведения графики и изображений. Его задняя подсветка, для которой используется СИД, значительно снижает потребление энергии и избавляет от необходимости применения ртути (по сравнению с панелями с задней подсветкой, для которой используется флуоресцентная лампа с холодным катодом). Другими характеристиками, которые повышают качество работы этого монитора с ЖК-дисплеем, являются полная совместимость с аппаратурой, готовой к немедленному применению (типа “Включай и работай”), и элементы управления отображением выполняемых функций на экране (On Screen Display - OSD).

Предосторожности

Следуйте всем предупреждениям и выполняйте все предосторожности и текущее обслуживание, как рекомендуется в этом руководстве пользователя, чтобы максимально продлить срок службы своей установки и предотвратить риск, ставящий под угрозу безопасность пользователя. За получением дополнительной информации обращайтесь к главе “Безопасность и уход”.

В этом руководстве содержится информация, которая важна для правильной подготовки к работе и текущего обслуживания этой установки. Прежде чем подготавливать к работе и включать питание своего нового сенсорного монитора, прочитайте это руководство, особенно главы Инсталляция, Монтаж и Эксплуатация.

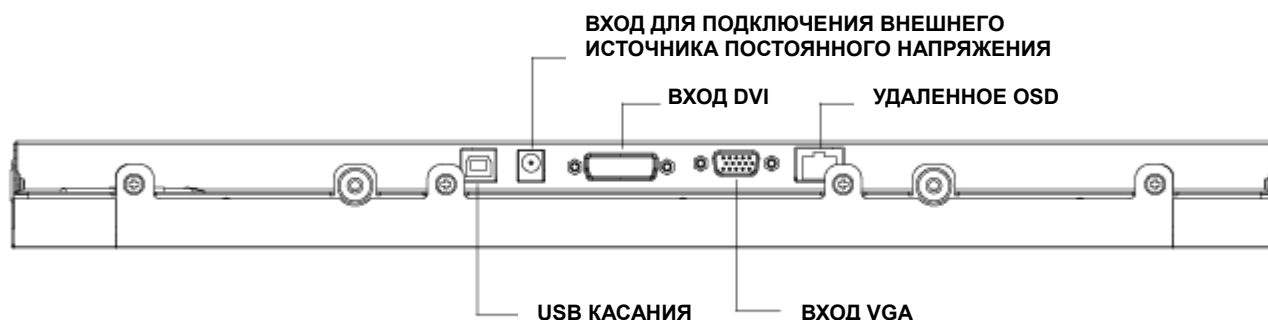
Глава 2: Инсталляция

Распаковывание сенсорного монитора

Откройте коробку и проверьте наличие следующих предметов:

- Сенсорный монитор с защитной прокладкой для его экрана
- Компакт-диск с Elo TouchTools и Руководством пользователя
- Руководство по быстрой инсталляции
- Брошюра с регулятивной информацией на японском языке
- DVI-кабель (в зависимости от купленной модели)
- VGA-кабель
- USB-кабель
- Контроллер УДАЛЕННОГО OSD (отображения выполняемых функций на экране)

Панель блока соединения и интерфейсы



Подключение сенсорного монитора

1. Подключите видео кабели DVI или VGA, соединяющие входной коннектор DVI/VGA с вашим видеоисточником DVI/VGA. Для обеспечения оптимальной работы затяните винты видео кабеля.
2. Подключите сенсорный кабель USB, соединяющий USB-коннектор монитора с USB-портом вашего ПК.
3. Подключите источник питания постоянного тока напряжением в 12 В к гнезду подводимого питания монитора.
4. Сенсорный монитор отгружается в состоянии ВКЛЮЧЕНО, изображение уже должно воспроизводиться на вашем мониторе.

Инсталляция программных драйверов сенсорной технологии

Для того чтобы ваш сенсорный монитор работал с вашим компьютером, необходимо установить некоторое программное обеспечение.

Драйверы для операционных систем Windows 7, XP, Vista, WePOS и 32-битовый Server 2003 и Server 2008 предоставляются на компакт-диске в комплекте с вашим сенсорным монитором.

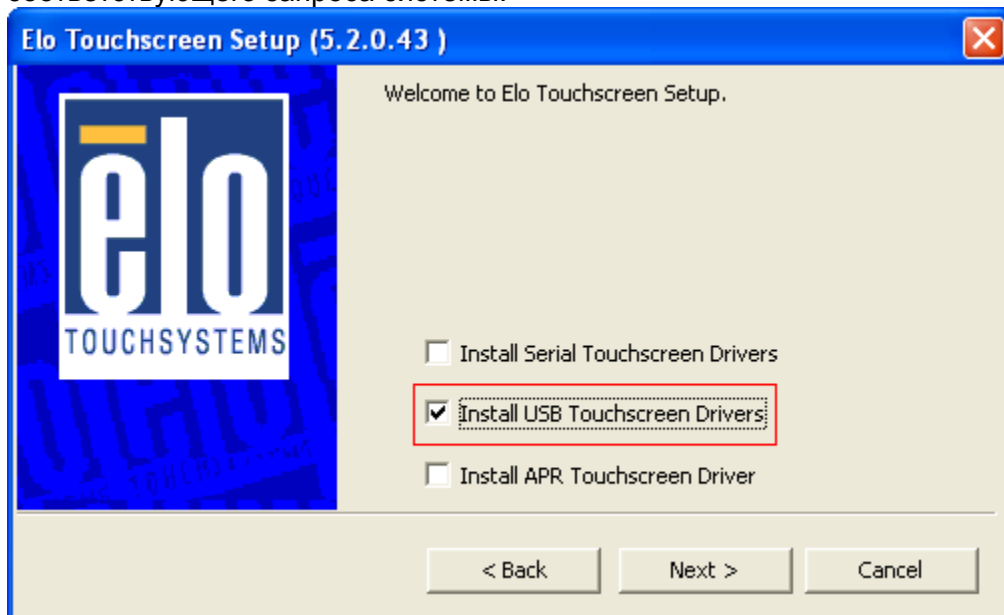
Зайдите на сайт Elo TouchSystems www.elotouch.com для получения:

- самых последних версий сенсорных драйверов
- дополнительной информации о сенсорных драйверах
- подробных руководств по инсталляции сенсорных драйверов
- сенсорных драйверов для других операционных систем

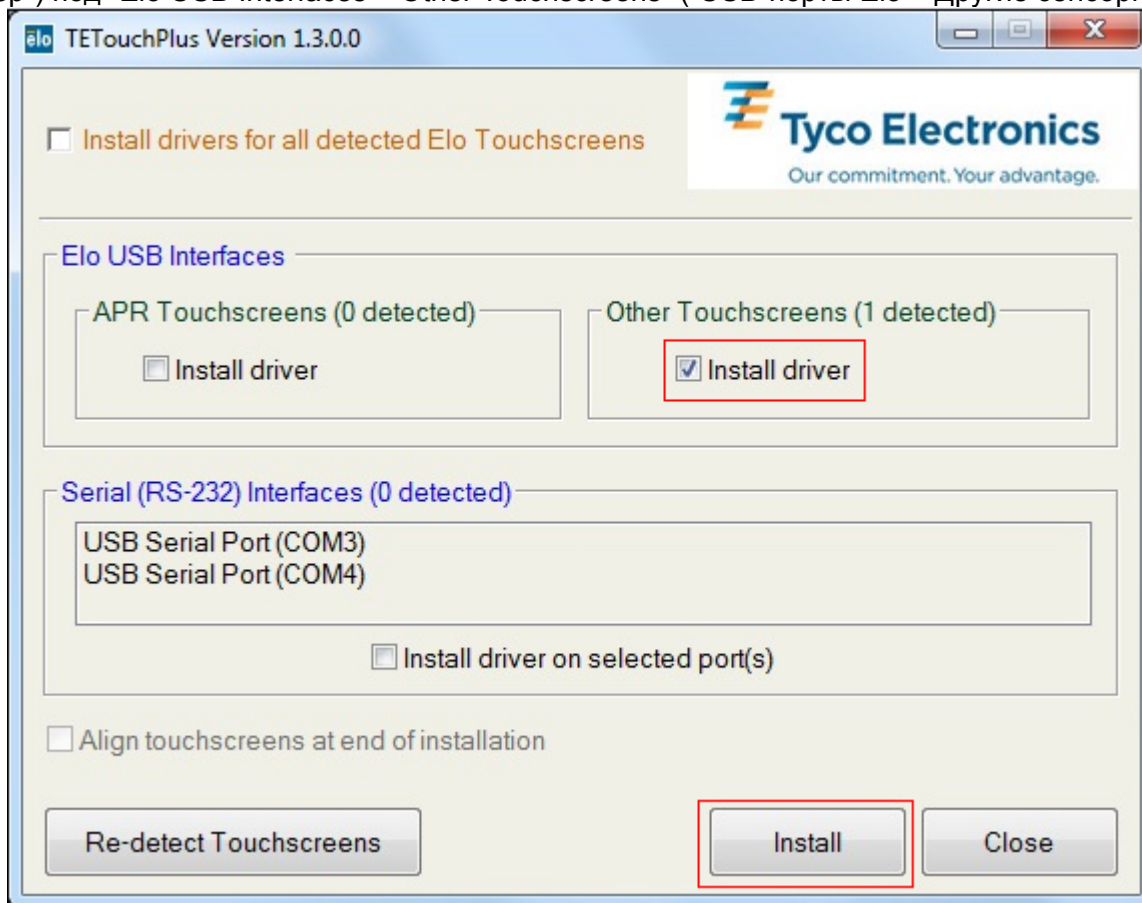
Вставьте компакт-диск Elo TouchTools в дисковод компакт-дисков своего компьютера. Компакт-диск должен автоматически запустить прикладную программу Elo TouchTools. Выберите “Install Driver for This computer” (“Установить драйвер для этого компьютера”):



Для инсталляции операционных систем Windows XP, Vista, Server 2003, Server 2008 и WEPOS инсталлируйте “USB Touchscreen Drivers” (“Драйверы сенсорного экрана USB”) при поступлении соответствующего запроса системы:



Для инсталляции операционной системы Windows 7 отметьте поле “Install driver” (“Инсталлировать драйвер”) под “Elo USB Interfaces – Other Touchscreens” (“USB-порты Elo – Другие сенсорные экраны”)



После принятия условий лицензионного соглашения с конечным пользователем инсталляция

драйверов будет закончена.
Когда инсталляция закончится, перезагрузите компьютер.

Инсталляция сенсорного драйвера-сенсорная технология IntelliTouch Plus

*Поддержка мультитач

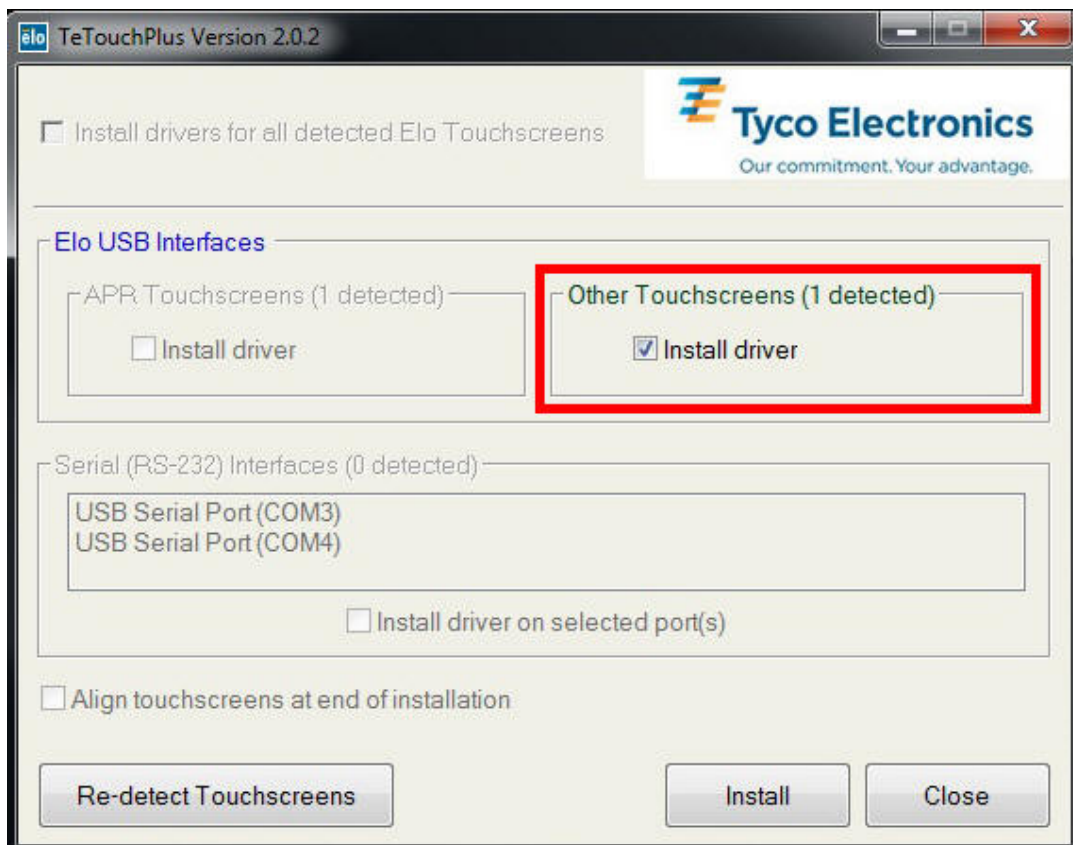
*USB

*Один монитор

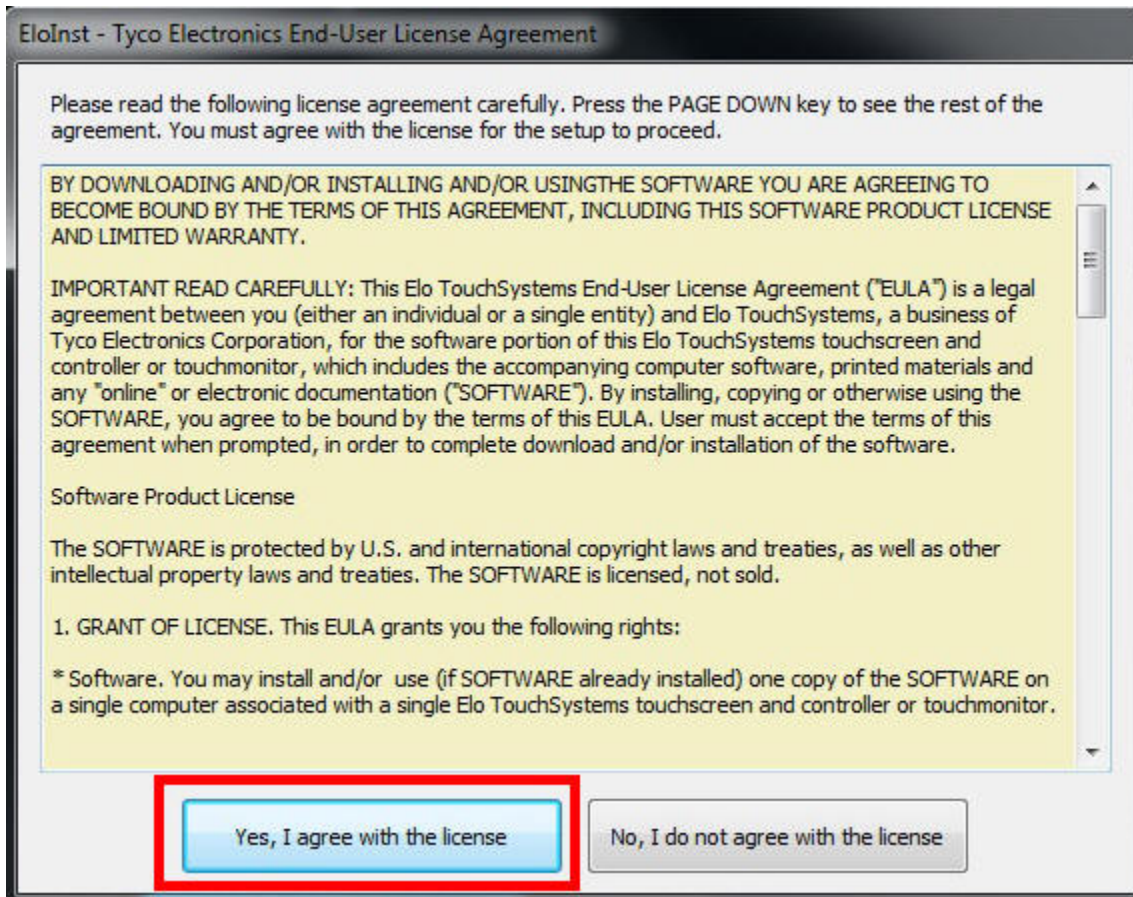
*ТОЛЬКО Windows 7

Выполните инструкции, появляющиеся на экране, чтобы закончить установку драйверов для вашей системы Windows 7.

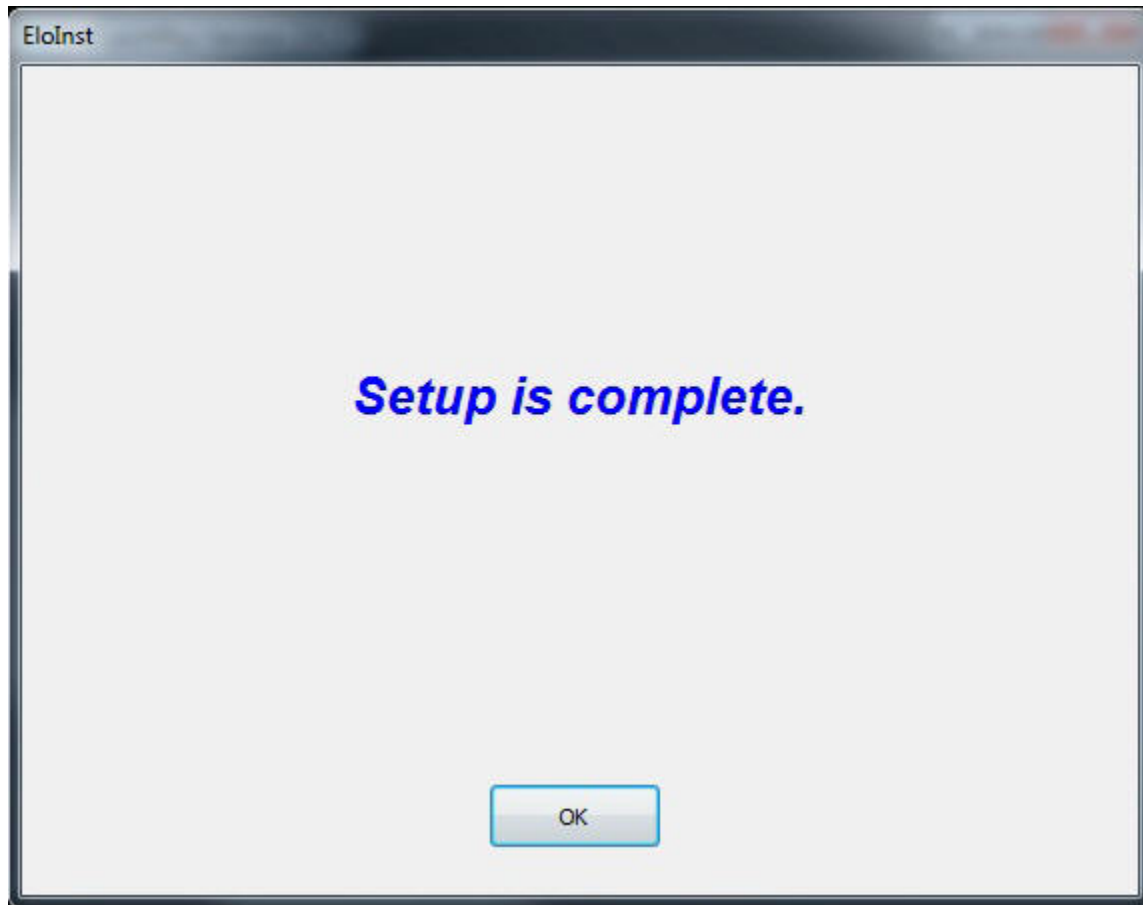
1. Вставьте компакт-диск Elo в дисковод компакт-дисков своего компьютера.
2. Запускается EloSetup.
3. Нажмите “Install Driver for This Computer” (“Инсталлировать драйвер для этого компьютера”).
4. Нажмите “Install drivers for all other Elo USB interfaces” (“Инсталлировать драйверы для всех других интерфейсов USB Elo”).
5. Нажмите кнопку “Install” (“Инсталлировать”).



6. Прочитайте и примите условия лицензионного соглашения с конечным пользователем.



7. Установка сенсорных драйверов закончена.



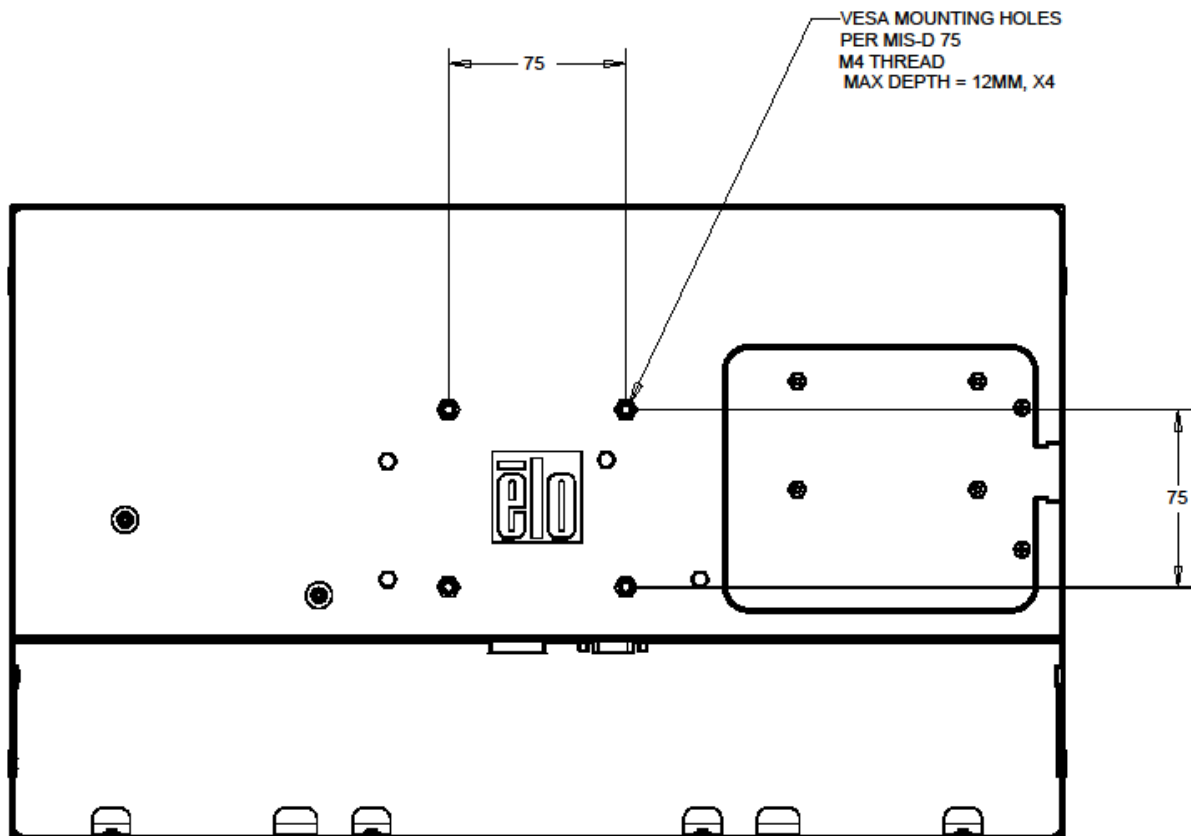
Глава 3: Монтаж

Общая информация о монтаже

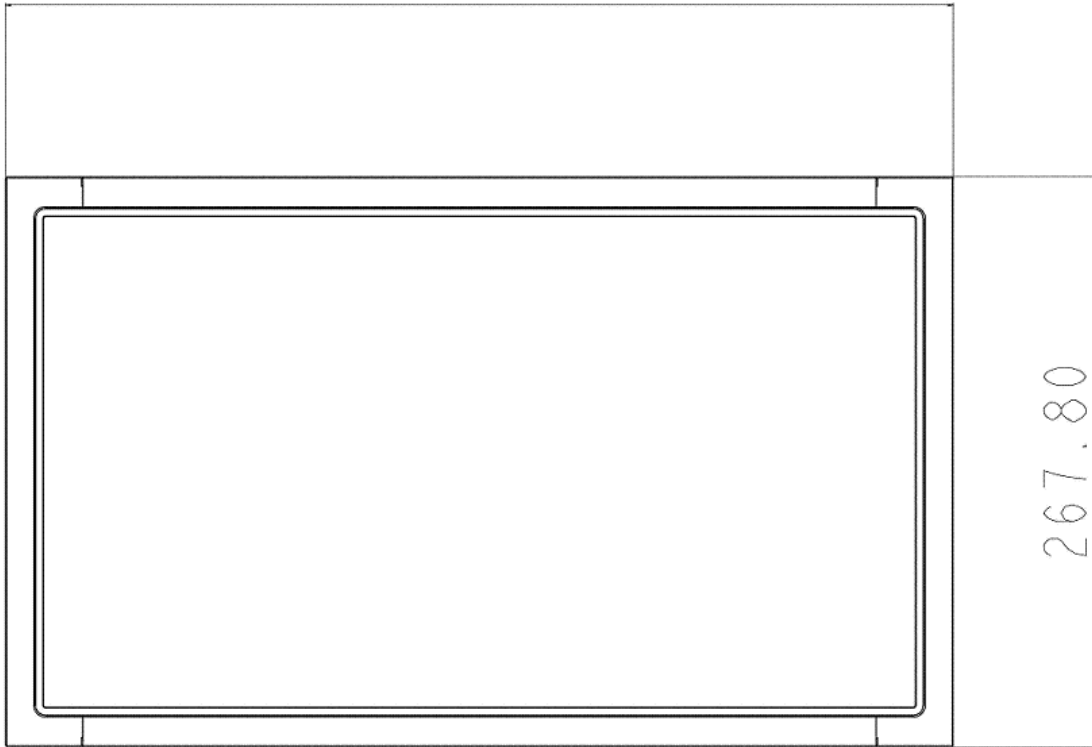
Текст отображения выполняемых функций на экране (OSD) можно поворачивать с помощью меню OSD для обеспечения наиболее оптимальной для вас ориентации монтажа.

Боковой монтаж VESA

Сзади монитора сделана разметка для монтажа размером 75x75 мм, состоящая из четырех отверстий для винтов M4. Снимите подставку, используя отвертку фирмы Филипс, чтобы получить доступ к этой монтажной поверхности. Монтаж, соответствующий стандарту VESA интерфейса монтажа плоского дисплея (FDMI), кодируется так: VESA MIS-D, 75, C.



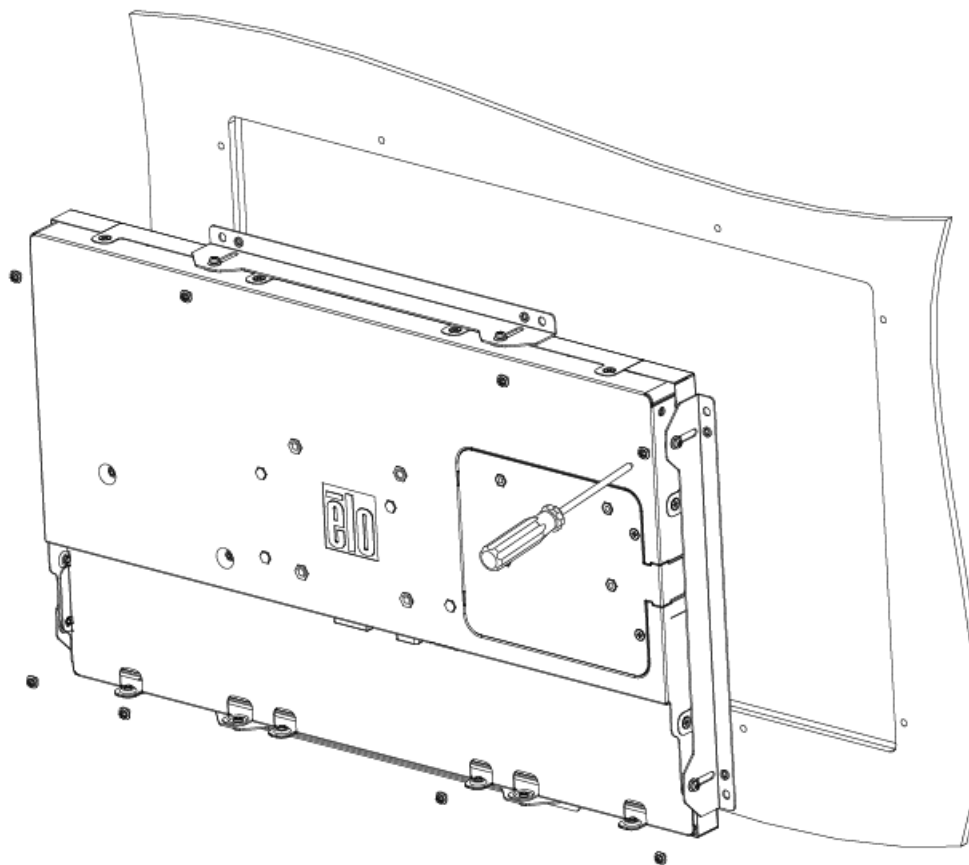
445.67



SCALE 1:100

Монтаж с помощью боковых кронштейнов

По бокам монитора сделаны резьбовые отверстия для монтажа с применением кронштейнов, обеспечиваемых в комплекте.



2 ОТВЕРСТИЯ С Ø 5



2 ПРОСВЕРЛЕННЫЕ ОТВЕРСТИЯ С ВИНТОВОЙ РЕЗЬБОЙ ДЛЯ ВИНТОВ M4



Глава 4: Эксплуатация

Питание

Для включения или выключения сенсорного монитора нажмите его кнопку питания один раз.

Светоизлучающий диод (СИД) состояния питания на контроллере УДАЛЕННОГО OSD работает в соответствии со следующей таблицей:

Статус сенсорного монитора/компьютерного модуля	Статус СИДа
ВЫКЛЮЧЕН	ВЫКЛЮЧЕН
НЕАКТИВНЫЙ РЕЖИМ	ПУЛЬСИРУЕТ
ВКЛЮЧЕН	ВКЛЮЧЕН

Система потребляет мало энергии, когда находится в режиме НЕАКТИВНОГО РЕЖИМА и ВЫКЛ. Для получения подробного перечня потребления энергии обратитесь к техническим спецификациям на сайте Elo <http://www.elotouch.com>

Прикосновение к экрану выведет присоединенный главный ПК из НЕАКТИВНОГО режима (точно так же, как и движение мыши или нажатие какой-либо клавиши клавиатуры).

Для улучшения надежности и снижения бесполезного расхода электроэнергии отключите кабель питания переменного тока, когда планируются длительные периоды неиспользования компьютера.

Касание

Ваш сенсорный монитор IntelliTouch откалиброван при изготовлении и не должен требовать ручной калибровки (за исключением случаев, когда вводимое видеоизображение не вполне приведено в соответствие с родным разрешением, или если требуется откалибровать сенсорное восприятие для конкретного пользователя).

Сенсорная технология IntelliTouch Plus

Будучи подключен к компьютерам с Windows 7, сенсорный монитор может регистрировать 2 касания одновременно.

Будучи подключен к компьютерам с Windows XP, сенсорный монитор регистрирует одиночные касания.

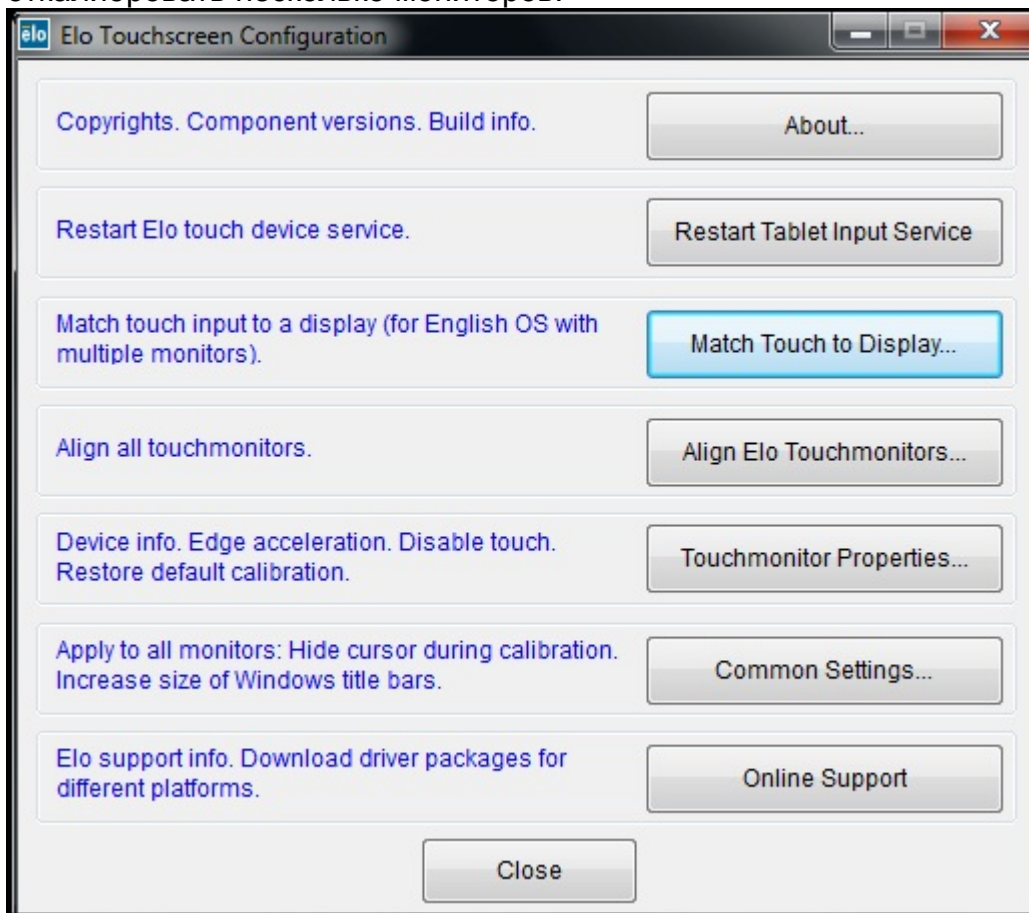
Сенсорный экран IntelliTouch Plus можно повторно откалибровать до вашего отображаемого изображения, если необходимо, с помощью функции “Калибровка” (Calibration) на панели управления драйверами Elo.

Драйвер IntelliTouch Plus будет поддерживать несколько мониторов только в том случае, если все они используют сенсорную технологию IntelliTouch Plus.

Для того чтобы использовать несколько мониторов IntelliTouch Plus, дважды щелкните на EloConfig быстрого доступа на рабочем столе, чтобы открыть экран настройки конфигурации сенсорного экрана Elo Touchscreen Configuration.



Выберите “Match Touch to Display...” (Подобрать касание к дисплею...), чтобы откалибровать несколько мониторов.



Проецируемая-емкостная сенсорная технология

Будучи подключен к компьютерам с Windows 7, сенсорный монитор может регистрировать 2 касания одновременно.

Будучи подключен к компьютерам с Windows XP, сенсорный монитор регистрирует одиночные касания.

Для того чтобы работала эта технология, не требуются никакие дополнительные драйверы; она использует драйверы человеко-машинного интерфейса (HID).

Для этой сенсорной технологии не требуется калибровка.

Поддержка жестов

Сенсорные технологии IntelliTouchPlus и Projected-Capacitive (проецируемая-емкостная) активируют несколько жестов, которые поддерживают одиночные и многочисленные контакты. Обратитесь к сайту Microsoft <http://msdn.microsoft.com/en-us/library/dd940543> по поводу различных жестов, которые поддерживаются в Windows 7.

Видеоизображение

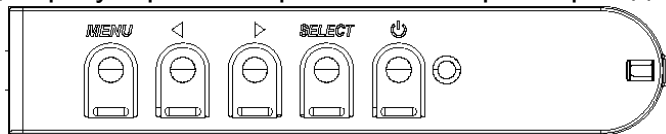
Родное разрешение дисплея – это его ширина и высота, измеренные в пикселях. Обычно с целью оптимизации качества изображения, воспроизводимого на этом мониторе, изображение выглядит лучше всего, когда разрешение вашего компьютера на выходе соответствует родному разрешению этого монитора, составляющему 1366x768.

В случае разрешающей способности компьютера на выходе при не родном разрешении, монитор приведет изображение к масштабу родного разрешения его панели. Это требует растягивания или сжатия изображения на входе по необходимости в направлении оси X и Y, чтобы оно соответствовало родному разрешению дисплея. Неизбежным побочным продуктом масштабирования алгоритмов является утрата точности воспроизведения, когда монитор приспособливает видеоизображения компьютера на выходе так, чтобы оно поместилось на дисплее. Эта утрата точности воспроизведения наиболее заметна при просмотре полнофункциональных изображений с близкого расстояния (например, изображений, содержащих текст, набранный мелким шрифтом).

Вероятнее всего, ваш сенсорный монитор не потребует регулирования видеоизображения. Однако в случае изображения VGA аналогового устройства, варьирование в выводе видеоданных видеографики могут потребовать регулирования пользователем через отображение выполняемых функций на экране (OSD) с целью оптимизации качества отображаемого изображения сенсорного монитора. Монитор “запоминает” эти настройки. Кроме того, для снижения необходимости регулирования для согласования по времени различных видеорежимов монитор правильно изменяет пропорции изображения и отображает несколько наиболее распространенных в видео индустрии режимов согласования изображения по времени. Обратитесь к техническим спецификациям для этого монитора, находящимся на сайте <http://www.elotouch.com> для ознакомления с перечнем этих предварительно установленных видеорежимов.

Отображение выполняемых функций на экране (OSD)

На контроллере управления УДАЛЕННЫМ OSD находятся пять кнопок OSD, которые можно использовать для регулирования различных параметров дисплея.



Кнопки и выполняемые ими функции следующие:

Кнопка	Функция, когда OSD не отображается:	Функция, когда OSD отображается:
Menu (Меню)	Отобразить главное меню OSD	Вернуться к предыдущему меню OSD
▶	Отобразить субменю яркости OSD	Увеличить значение выбранного параметра / выбрать предыдущий пункт меню
◀	Отобразить субменю контрастности OSD	Уменьшить значение выбранного параметра / выбрать следующий пункт меню
Select (Выбрать)	Отобразить субменю видеоисточника	Выбрать параметр для регулировки / выбрать субменю для входа
Power (Питание)	Вкл./выкл. питание	Вкл./выкл. питание

Использование кнопок OSD контролирует на экране графический интерфейс пользователя, который отображается наверху вашего вводимого видеоизображения, позволяя осуществлять интуитивно-понятное регулирование следующих параметров дисплея:

Параметр	Имеющаяся регулировка
Brightness (Яркость)	Увеличивать/уменьшать яркость монитора. По умолчанию: максимум
Contrast (Контрастность)	Увеличивать/уменьшать контрастность монитора. По умолчанию: самое оптимальное качество оттенка серого цвета
Clock (Синхросигнал)	Позволяет производить тонкую регулировку элементов изображения синхросигнала для воспроизведения изображений на растровом дисплее панели. <i>Применимо только для VGA-видеоизображения на входе</i>
Phase (Фаза)	Позволяет произвести тонкую регулировку элементов изображения фазы синхросигнала для воспроизведения изображений на растровом дисплее панели. <i>Применимо только для VGA-видеоизображения на входе</i>
H-position (Горизонтальное положение)	Передвигает изображение горизонтально на дисплее шагами в один пиксель. По умолчанию: выровнено по центру. <i>Применимо только для VGA-видеоизображения на входе</i>

V-position (Вертикальное положение)	<p>Передвигает изображение вертикально на дисплее шагами в один пиксель.</p> <p>По умолчанию: выровнено по центру.</p> <p><i>Применимо только для VGA-видеоизображения на входе</i></p>
Auto Adjust (Автоматическая регулировка)	<p>Автоматически регулирует синхросигнал системы к входному видеосигналу VGA аналогового устройства, действуя на следующие пункты меню: горизонтальное положение, вертикальное положение, синхросигнал и фаза.</p> <p><i>Применимо только для VGA-видеоизображения на входе</i></p>
Aspect Ratio (Характеристическое отношение)	<p>Переключает метод масштабирования с полномасштабного на поддержание характеристического отношения и обратно.</p> <p>По умолчанию: полномасштабный</p> <p>Полномасштабный метод: масштабирует в направлении осей X и Y видеоизображения на входе (вверх или вниз по необходимости) до родного разрешения дисплея.</p> <p>Поддерживать характеристическое отношение: При условии, что монитор находится в горизонтальной ориентации и видеоизображение на входе с характеристическим отношением меньше 1920x1080, масштабирует в направлении оси Y входного изображения (вверх или вниз по необходимости) до разрешения Y дисплея, и масштабирует в направлении оси X, чтобы поддерживать характеристическое отношение изображения на входе (и заполняет остальную часть дисплея одинаковыми черными полосами слева и справа).</p>
Sharpness (Резкость)	<p>Регулирует резкость отображаемых изображений.</p> <p>По умолчанию: резкость не регулируется</p> <p><i>Применимо только при неродном разрешении видео изображения на входе</i></p>
Color Temperature (Теплота цвета)	<p>Выбирает теплоту цвета дисплея. Имеющаяся температура цвета составляет 9300K, 7500K, 6500K, 5500K и заданная пользователем. Если выбирается опция заданной пользователем, пользователь может изменять теплоту цвета, меняя сигналы отдельно красного, зеленого и синего цвета в сторону увеличения на шкале от 0 до 100.</p> <p>По умолчанию: заданная пользователем при всех сигналах красного, зеленого и синего цвета, установленных на 100.</p>
OSD Timeout (Тайм-аут OSD)	<p>Регулирует продолжительность периода времени бездействия кнопки OSD, в течение которого сенсорный монитор будет ждать, прежде чем закрыть OSD. Регулируемый диапазон составляет от 5 до 60 секунд.</p> <p>По умолчанию: 15 секунд</p>
OSD Rotation (Развертывание OSD)	<p>Регулирует меню OSD, переключая в режим вертикальной или горизонтальной ориентации по 90° по часовой стрелке.</p>
OSD Language (Язык OSD)	<p>Выбирает то, на каком языке отображается информация OSD. В число имеющихся языков входит: английский, французский, итальянский, немецкий, испанский, упрощенный китайский, традиционный китайский и японский языки.</p> <p>По умолчанию: английский язык.</p>
OSD H-Position (Горизонтальное положение OSD)	<p>Регулирует горизонтальное местоположение меню OSD на дисплее.</p> <p>По умолчанию: выровнено по центру.</p>
OSD V-Position (Вертикальное положение OSD)	<p>Регулирует вертикальное местоположение меню OSD на дисплее.</p> <p>По умолчанию: выровнено по центру.</p>

OSD Rotation (Развертывание OSD)	Выбирает, в какой ориентации отображается текст OSD. В число имеющихся вариантов входит: 0 градусов (горизонтальная ориентация) и 90° (вертикальная ориентация). По умолчанию: 0° (горизонтальная ориентация)
Information (Информация)	Отображает следующую информацию: Сенсорный монитор модели 1940L Номер деталей монитора Порядковый номер монитора Нынешний источник входного видеосигнала Нынешнее разрешение изображения, вертикальная синхронизирующая частота www.elotouch.com www.te.com
Recall Defaults (Восстановление установок по умолчанию)	Выбор “Recall Defaults” (“Восстановление установок по умолчанию”) восстанавливает все заводские настройки по умолчанию для регулируемых OSD параметров (кроме языка OSD) и для синхронизации предварительно заданных видеорежимов.
Video Source (Видеоисточник)	Монитор непрерывно сканирует в поисках активного видеосигнала на VGA- и DVI-коннекторах. Это регулирование делает выбор, какому из этих портов ввода следует предоставить приоритет отображения. Варианты выбора: приоритет VGA, приоритет DVI По умолчанию: приоритет DVI <i>Не доступно в моделях, имеющих только входной VGA.</i>

Все регулировки сенсорного монитора, сделанные через средство OSD, автоматически запоминаются сразу в момент ввода. Эта функция помогает избежать повторной настройки своих выборов каждый раз, когда сенсорный монитор отключают из розетки или выключают и включают его. Если произойдет нарушение энергоснабжения, настройки сенсорного монитора не примут значения заводских технических условий по умолчанию.

Блокировка отображения выполняемых функций на экране (OSD) и питания

Нажмите кнопки “Menu” (Меню) и “Up” (Вверх) и держите утопленными в течение двух секунд, чтобы активировать/деактивировать функцию OSD Locking (Блокировка OSD). Когда активирована OSD Locking (Блокировка OSD), нажатие любой кнопки Menu (Меню), Up (Вверх), Down (Вниз) или Select (Выбрать) никак не подействует на систему.

Нажмите кнопки “Menu” (Меню) и “Down” (Вниз) и держите утопленными в течение двух секунд, чтобы активировать/деактивировать функцию Power Locking (Блокировка питания). Когда активирована функция Power Locking (Блокировка питания), нажатие переключателя питания никак не подействует на систему.

Глава 5: Техническая поддержка

Если вы испытываете трудности со своим сенсорным монитором, обратитесь к следующим ниже рекомендациям.

Если проблема не устраняется, обратитесь к своему местному дилеру или позвоните в отдел обслуживания клиентов фирмы Elo TouchSystems.

Решение часто возникающих проблем

Проблема	Рекомендуемый способ устранения неисправности
При включении системы сенсорный монитор не реагирует.	Проверьте, чтобы кабели питания были подключены правильно. Проверьте, работают ли источники питания.
Дисплей монитора тусклый	Используйте OSD, чтобы увеличить яркость. Используйте OSD, чтобы увеличить контрастность.
Дисплей монитора пустой.	Если СИД состояния питания мигает, монитор или компьютерный модуль может находиться в режиме БЕЗДЕЙСТВИЯ. Нажмите любую клавишу, передвиньте мышь или коснитесь сенсорного монитора, чтобы посмотреть, не появится ли изображение вновь.
На мониторе отображается сообщение "Out Of Range" (За пределами диапазона)	Отрегулируйте режим разрешения/ синхронизации своего компьютера так, чтобы он находился в пределах допустимого диапазона синхронизации, предусмотренного для вашего сенсорного монитора (обратитесь на сайт для получения спецификаций)
Функция касания не работает	Проверьте, чтобы убедиться, что на вашем ПК установлены последние версии драйверов Elo. Выполните рутинную операцию калибровки, предоставленную с последними версиями драйверов Elo.

Техническая поддержка

Для получения технических спецификаций для этого устройства зайдите на сайт www.elotouch.com/products

По вопросам самопомощи в Интернете зайдите на сайт www.elotouch.com/go/websupport.

Для получения технической поддержки зайдите на сайт www.elotouch.com/go/contactsupport.

Обратитесь на последнюю страницу этого руководства пользователя для получения номеров телефонов служб технической поддержки по всему миру.

Глава 6: Безопасность и уход

Безопасность

Во избежание опасности получения электрошока следуйте всем предупреждениям по технике безопасности и не разбирайте сенсорный монитор. Он не является обслуживаемым пользователем.

Щели, расположенные с боков и наверху корпуса сенсорного монитора, предназначены для вентиляции. Не блокируйте их, и ничего не вставляйте в эти вентиляционные щели.

Обеспечьте, чтобы ваша установка была оборудована для поддержания предусмотренных рабочих условий, перечисленных в главе “Технические спецификации”.

Уход и обращение

Следующие советы помогут поддерживать работу вашего сенсорного монитора на оптимальном уровне:

- Отключите кабель питания переменного тока, прежде чем чистить монитор.
- Для очистки корпуса дисплея используйте чистую тряпочку, слегка увлажненную слабым моющим средством.
- Важно, чтобы ваше устройство оставалось сухим. Не допускайте попадания жидкости на устройство или вовнутрь него. Если жидкость все же попадет внутрь устройства, пригласите квалифицированного специалиста по обслуживанию проверить его, прежде чем снова его включить.
- Не протирайте экран тряпкой или губкой, которая может поцарапать поверхность.
- Для очистки сенсорного экрана используйте чистящее средство для окон или стекол, нанесенное на чистую тряпочку или губку. Никогда не наносите чистящее средство прямо на сенсорный экран. Не применяйте спирт (метилловый спирт, этиловый спирт или изопропил), растворитель, бензол или другие абразивные чистящие средства.



Директива ЕС об отходах электрического и электронного оборудования (WEEE)



Этот продукт нельзя выбрасывать с бытовыми отходами. Его следует отдать в учреждение, которое обеспечивает восстановление и утилизацию.

Глава 7: Регуляторная информация

I. Информация об электробезопасности:

Требуется соблюдение технических условий в отношении требований по напряжению, частоты и силы тока, указанных на этикетке изготовителя. Подключение к другому источнику питания, кроме источников, оговоренных в этом документе, вероятнее всего, приведет к неправильной эксплуатации, повреждению оборудования или опасности возникновения пожара, если требования не выполняются.

Внутри этого оборудования нет никаких частей, которые может обслуживать оператор. Это оборудование вырабатывает опасное напряжение, которое представляет опасность. Обслуживание должно обеспечиваться только квалифицированным специалистом по обслуживанию.

Обратитесь к квалифицированному электрику или изготовителю, если возникают вопросы по поводу инсталляции, прежде чем подключать оборудование к сети.

II. Информация об эмиссиях и защищенности

Уведомление для пользователей в Соединенных Штатах: Это оборудование было проверено, и было установлено, что оно соответствует ограничениям для цифровых устройств класса В в соответствии с Частью 15 правил Федеральной комиссии связи (FCC). Эти ограничения предназначены для обеспечения целесообразной защиты против вредных помех в жилой инсталляции. Это оборудование вырабатывает, использует и может излучать радиочастотную энергию, и если оно не инсталлируется и не используется в соответствии с инструкциями, может вызывать вредные помехи для радиосвязи.

Уведомление для пользователей в Канаде: Это оборудование удовлетворяет требованиям по ограничениям класса В для эмиссий радиопомех цифровыми аппаратами, установленным нормами промышленности Канады по радиопомехам (Radio Interference Regulations of Industrial Canada).

Уведомление для пользователей в Европейском Сообществе: Используйте только предоставленные в комплекте шнуры питания и соединительные кабели, предоставляемые с оборудованием. Замена предоставленных шнуров и кабелей может поставить под угрозу электробезопасность или отметку сертификации CE (CE Mark Certification) по эмиссиям или защищенности, как требуется следующими стандартами:

Это оборудование информационной технологии (Information Technology Equipment - ITE) должно иметь отметку CE Mark на этикетке изготовителя, которая означает, что это оборудование проверено согласно следующим директивам и стандартам: Это оборудование проверено на соответствие требованиям на отметку CE Mark согласно требованиям Директивы 2004/108/ЕЭС ЭМК, описанным в европейском стандарте Европейского комитета электротехнической стандартизации (European Standard EN) 55022 Класс В, и Директиве 2006/95/ЕЭС по низкому напряжению, как указано в европейском стандарте Европейского комитета электротехнической стандартизации 60950.

Общая информация для всех пользователей: Это оборудование вырабатывает, использует и может излучать радиочастотную энергию. Если оно не инсталлируется и не используется в соответствии с этим руководством, оборудование может вызывать вредные помехи радио- и телевизионной связи. Однако не существует гарантии, что помехи не возникнут при какой-то конкретной инсталляции в связи с определенными факторами, присущими этому району.

- 1) Для того чтобы удовлетворять требованиям по эмиссии и защищенности, пользователь должен выполнять следующее:

а) Использовать только предоставленные в комплекте кабели ввода/вывода для соединения этого цифрового устройства с каким-нибудь компьютером.

б) Для обеспечения соблюдения требований используйте только предоставленный в комплекте одобренный сетевой шнур изготовителя.

с) Пользователя предупреждают, что изменения или модификация оборудования, не одобренные в прямой форме стороной, ответственной за соблюдение требований, могут аннулировать права пользователя на эксплуатацию оборудования.

2) Если покажется, что это оборудование вызывает помехи с приемом радио- или телевизионных сигналов или для какого-либо другого устройства:

а) Проверьте, является ли это оборудование источником эмиссии, выключив его и снова включив.

Если вы установите, что именно это оборудование вызывает помехи, постарайтесь устранить помехи с помощью одного или более из следующих мер:

i) Передвиньте цифровое устройство подальше от приемника, подвергающегося помехам.

ii) Поменяйте положение (поверните) цифровое устройство по отношению к приемнику, подвергающемуся помехам.

iii) Поверните в другую сторону антенну приемника, подвергающегося помехам.

iv) Подключите цифровое устройства в другую электрическую розетку переменного тока, чтобы цифровое устройство и приемник были на разных параллельных цепях.

v) Отключите и уберите любые кабели ввода или вывода, которые это цифровое устройство не использует. (Не отключенные кабели ввода/вывода являются возможным источником большого радиоизлучения).

vi) Подключайте цифровое устройство только в розетку с гнездом заземления. Не пользуйтесь вилками с адаптерами переменного тока. (Вытаскивание или обрезание заземленного или двухжильного сетевого шнура может повысить уровень радиоизлучения, а также может представить для пользователя угрозу смертельного электрошока).

Если вам понадобится дополнительная помощь, проконсультируйтесь со своим дилером, изготовителем или опытным радио- или телевизионным техником.

III. Сертификации организаций

Следующие сертификации и маркировка были выпущены или объявлены для этого монитора:

C-Tick Австралии

CUL, IC Канады

CCC Китая

CE Европы

VCCI Японии

KCC, e-Standby Кореи

NOM CoC Мексики

BSMI Тайваня

FCC, UL Соединенных Штатов

IV. RoHS Китая

В соответствии с китайским законодательством (Управление по контролю над загрязнением, вызванным электронными информационными изделиями) в приведенном ниже разделе указывается название и количество токсичных и (или) опасных материалов, которые может содержать это изделие.

Название компонента	Токсичные или опасные вещества и элементы					
	Свинец (Pb)	Меркурий (Hg)	Кадмий (Cd)	Шестиатомный хром (Cr6+)	Полиброминированный бифенил (PBB)	Эфиры полибромдифениловые (PBDE)
Пластмассовые части	○	○	○	○	○	○
Металлические части	Х	○	○	○	○	○
Сборка кабелей и проводов	Х	○	○	○	○	○
ЖК-панель	Х	○	○	○	○	○
Панель сенсорного экрана	Х	○	○	○	○	○
Сборка на печатной плате	Х	○	○	○	○	○
Программное обеспечение (компакт-диски и т.д.)	○	○	○	○	○	○

○: Обозначает, что это токсичное или опасное вещество, содержащееся во всех однородных материалах этого компонента, находится в количестве ниже требуемых предельных норм, установленных в SJ/T11363-2006.

Х: Обозначает, что это токсичное или опасное вещество, содержащееся хотя бы в одном из однородных материалов, использованных для этого компонента, находится в количестве выше требуемых предельных норм, установленных в SJ/T11363-2006. В отношении пунктов, обозначенных с помощью Х, были сделаны исключения согласно RoHS EC.

Объяснение маркировки

(1). Согласно требованию, предусмотренному в SJ/T11364-2006, электронные информационные изделия маркируются с помощью приведенного ниже логотипа контроля над загрязнением окружающей среды. Период безопасного для экологической среды применения этого изделия составляет 10 лет. Это изделие не будет протекать или мутировать при нормальных эксплуатационных условиях, перечисленных ниже, поэтому применение этого электронного информационного изделия не вызовет серьезного загрязнения окружающей среды, телесного повреждения или травмы или порчи имущества.

Температура эксплуатации: 0° - 40° / Влажность: 20%-80% (без конденсации).

Температура хранения: -20°~60° / Влажность: 10%~90% (без конденсации).



(2). Советуется и рекомендуется, чтобы это изделие было утилизировано и повторно использовано в соответствии с местными законами. Это изделие не следует просто небрежно выбрасывать.



V. Спецификации адаптера питания

Расчетные электрические параметры:

На входе: 100-240 вольт переменного тока, 50-60 Гц

На выходе: 12 вольт постоянного тока, минимум 4,16 А, сектор линейных импульсов (LPS)

VI. Спецификации монитора

Расчетные электрические параметры:

На входе: 12 вольт постоянного тока, 2,1 А

Условия эксплуатации:

Температура: 0°C - 40°C

Влажность: от 20% до 80% (без конденсации)

Высота: от 0 до 3048 м

Условия хранения:

Температура: -20°C - 60°C

Влажность: от 10% до 90% (без конденсации)

Высота: от 0 до 12 192 м

Глава 8: Информация о гарантии

За исключением случаев, когда в данном документе утверждается иное или в подтверждении получения заказа, доставленного Покупателю, Продавец гарантирует Покупателю, что Продукт не будет иметь дефекты в материалах и качестве исполнения. Гарантия на сенсорные мониторы и их компоненты действует 3 (три) года.

Продавец не дает никакую гарантию в отношении срока жизни компонентов этой модели. Поставщики Продавца могут в любое время и время от времени вносить изменения в компоненты, доставляемые в качестве Продуктов или компонентов.

Покупатель незамедлительно известит Продавца в письменном виде (и ни в коем случае не позднее, чем в течение тридцати дней после обнаружения) о несоответствии какого-нибудь Продукта условиям гарантии, описанным выше; опишет в этом извещении в приемлемых с коммерческой точки зрения деталях признаки, связанные с таким несоответствием; и предоставит Продавцу возможность осмотреть эти Продукты в инсталлированном виде, если возможно. Это извещение должно быть получено Продавцом в течение срока действия гарантии на это изделие, за исключением тех случаев, когда Продавцом в письменном виде указано иное. В течение тридцати дней после подачи такого извещения Покупатель упакует предположительно дефектный Продукт в его оригинальную транспортную упаковку(-и) или функциональный эквивалент и отправит Продавцу за счет и риск Покупателя.

В течение обоснованно разумного периода времени после получения предположительно дефектного Продукта и подтверждения Продавцом того факта, что этот Продукт не удовлетворяет условиям гарантии, описанным выше, Продавец исправит это несоответствие с помощью, по выбору Продавца, либо (i) модифицировав или отремонтировав Продукт или (ii) заменив этот Продукт. Такая модификация, ремонт или замена и обратная отправка Продукта Покупателю с минимальной страховкой должны производиться за счет Продавца. Покупатель будет нести риск потери или получения повреждения в пути и может застраховать Продукт. Покупатель возместит Продавцу расходы на перевозку, вызванные возвращением такого Продукта, который по факту, установленному Продавцом, не окажется дефективным. Модификация или ремонт Продуктов может по выбору Продавца состояться либо на предприятиях Продавца, либо на территории Покупателя. Если Продавец не сможет модифицировать, отремонтировать или заменить Продукт, чтобы он соответствовал гарантии, описанной выше, то Продавец по выбору Продавца либо возвратит Покупателю, либо занесет в плюс на счет Покупателя покупную цену Продукта за вычетом амортизации на прямолинейной основе за указанный Продавцом период действия гарантии.

Эти средства возмещения ущерба будут являться эксклюзивными средствами покупателя за нарушение гарантии. Кроме явно выраженной гарантии, описанной выше, продавец не дает никакие другие гарантии, явно выраженные или подразумеваемые по положению или на иных основаниях, в отношении продуктов, их пригодности для использования по назначению, их качества, пригодности для продажи, ненарушенности или иного. Ни один работник Продавца и никакая иная сторона не уполномочены давать какие-либо гарантии на товары, кроме гарантии, описанной в данном документе.

Ответственность Продавца в рамках гарантии будет ограничиваться возмещением покупной цены продукта. Ни при каких обстоятельствах Продавец не несет ответственность за расходы по поставке или инсталляции замененных товаров, понесенные Покупателем, или за какие-либо особые, последующие, косвенные или случайные повреждения.

Покупатель принимает на себя риск и соглашается обезопасить Продавца и освободить его от любой ответственности, связанной с (i) оценкой пригодности для предполагаемого использования Продуктов Покупателем и любым дизайном системы или составлением чертежа и (ii) определением соответствия

применения Продуктов Покупателем требованиям действующих законов, нормативов, правил и стандартов. Покупатель сохраняет и принимает полную ответственность за всю гарантию и другие претензии, связанные с продуктами Покупателя или возникающие из них, что включает Продукты или компоненты, изготовленные или поставленные Продавцом. Покупатель единолично ответственен за все без исключения утверждения и гарантии относительно Продуктов, сделанные Покупателем или санкционированные им. Покупатель освобождает Продавца от ответственности и защищает от любой ответственности, претензий, потери, стоимости или расходов (включая обоснованные гонорары адвоката), относимых на счет продуктов Покупателя, или утверждений или гарантий, имеющих отношение к вышеупомянутому.

Ознакомьтесь с сайтом Elo!

www.elotouch.com

Получите последнюю информацию...

- о продуктах
 - о спецификациях
 - о предстоящих мероприятиях
 - о пресс-релизах
 - о программных драйверах
 - информационное письмо "TouchMonitor"
-

Как связаться с компанией Elo

Для получения более подробной информации об обширном ассортименте сенсорных решений фирмы Elo обратитесь на наш сайт www.elotouch.co или просто позвоните в ближайший к вам офис:

Северная Америка

TE Touch Solutions
301 Constitution Drive
Menlo Park, CA 94025
USA

Тел. 800-ELO-TOUCH

Тел. 800-557-1458

Тел. 650-361-4800

Факс 650-361-4722

customerservice@elotouch.com

Бельгия

Tyco Electronics Raychem bvba
Diestsesteenweg 692
B-3010 Kessel-Lo
Belgium

Тел. +32(0)(16)35-2100

Факс +32(0)(16)35-2101

elosales@elotouch.com

Азиатско-Тихоокеанский регион

Sun Homada Bldg. 2F
1-19-20 Shin-Yokohama
Kanagawa 222-0033
Japan

Тел. +81(45)478-2161

Факс +81(45)478-2180

www.tps.co.jp

Латинская Америка

TE Touch Solutions
20801 Biscayne Blvd, Ste. 403
Miami, FL 33180
USA

Тел. 786-923-0251

Факс 305-931-0124

carlos.valladares@te.com

©2012 г. Tyco Electronics Corporation, компания TE Connectivity Ltd. Все права защищены.

