

ēlo



ΕΓΧΕΙΡΙΔΙΟ ΧΡΗΣΗΣ

Elo Touch Solutions

**Υπολογιστής αφής (touchcomputer) all-in-one της σειράς E
με ευρεία οθόνη (widescreen) 15,6 ιντσών**

SW601678 Αναθ. D

Copyright © 2013 Elo Touch Solutions, Inc. Με την επιφύλαξη παντός δικαιώματος.

Απαγορεύεται η αναπαραγωγή, μετάδοση, αντιγραφή, αποθήκευση σε σύστημα ανάκτησης ή μετάφραση σε οποιαδήποτε γλώσσα ή γλώσσα υπολογιστή, σε οποιαδήποτε μορφή ή με οποιοδήποτε μέσο, συμπεριλαμβανομένων, ενδεικτικά, των ηλεκτρονικών, μαγνητικών, οπτικών, χημικών, μη αυτόματων ή άλλων μέσων, χωρίς την προηγούμενη έγγραφη άδεια της Elo Touch Solutions, Inc.

Αποποίηση ευθύνης

Οι πληροφορίες σε αυτό το έγγραφο υπόκεινται σε αλλαγή χωρίς ειδοποίηση. Η εταιρεία Elo Touch Solutions, Inc. και οι συνδεδεμένες με αυτήν εταιρείες (συλλήβδην «Elo») δεν παρέχουν καμία δήλωση ή εγγύηση αναφορικά με το περιεχόμενο του παρόντος και, ειδικότερα, αποποιούνται οποιοσδήποτε έμμεσες εγγυήσεις εμπορευσιμότητας ή καταλληλότητας για συγκεκριμένο σκοπό. Η Elo επιφυλάσσεται του δικαιώματος να αναθεωρήσει αυτή την έκδοση και να κάνει, κατά καιρούς, αλλαγές στο περιεχόμενο της χωρίς να υποχρεούται η Elo να ειδοποιήσει οποιονδήποτε για αυτές τις αναθεωρήσεις ή αλλαγές.

Μνεία εμπορικών σημάτων

Τα AccuTouch, CarrollTouch, Elo, Elo (λογότυπο), Elo Touch, Elo Touch Solutions, Elo TouchSystems, IntelliTouch, iTouch, SecureTouch, TouchTools και VuPoint είναι εμπορικά σήματα της Elo και των συνδεδεμένων εταιρειών με αυτήν. Το Windows είναι εμπορικό σήμα της Microsoft Corporation.

Πίνακας περιεχομένων

Κεφάλαιο 1: Εγκατάσταση	4
Αποσυσκευασία του υπολογιστή αφής (touchcomputer).....	4
Ρύθμιση της οθόνης.....	5
Βαθμονόμηση της οθόνης αφής	6
Πρόσθετη επιλογή τοποθέτησης του συστήματός σας	7
Κεφάλαιο 2: Λειτουργία.....	8
Βοηθητικό πρόγραμμα εμποπτείας του υλικού της Σειράς E – Elo Touch Solutions	8
Λειτουργικότητα της ενδεικτικής λυχνίας LED	9
Πρόσβαση του πίνακα εισόδου/εξόδου	10
Κεφάλαιο 3: Ασφάλεια και συντήρηση	11
Ασφάλεια	11
Φροντίδα και χειρισμός.....	12
Κεφάλαιο 4: Τεχνική υποστήριξη	14
Τεχνική εξυπηρέτηση.....	14
Κεφάλαιο 5: ΚΑΝΟΝΙΣΤΙΚΕΣ ΠΛΗΡΟΦΟΡΙΕΣ.....	15
I. Πληροφορίες ηλεκτρικής ασφάλειας.....	15
II. Εκπομπές και πληροφορίες ατρωσίας.....	16
III. Πιστοποιήσεις φορέων.....	18
IV. Περιορισμοί για τις επικίνδυνες ουσίες στην Κίνα.....	18
Κεφάλαιο 6: ΠΛΗΡΟΦΟΡΙΕΣ ΕΓΓΥΗΣΗΣ.....	20

ΕΓΚΑΤΑΣΤΑΣΗ

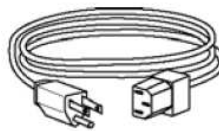
Αυτό το κεφάλαιο αναφέρεται στον τρόπο εγκατάστασης και ελέγχου του υπολογιστή αφής (touchcomputer) που έχετε.

Αποσκευασία του υπολογιστή αφής (touchcomputer)

Ελέγξτε εάν τα ακόλουθα είδη βρίσκονται στη συσκευασία και είναι σε καλή κατάσταση:

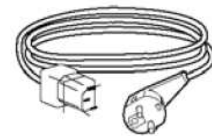


Υπολογιστής αφής
(Touchcomputer)



Καλώδιο ρεύματος
για ΗΠΑ/Καναδά

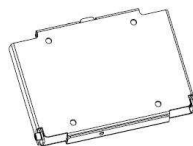
← ΚΑΙ →



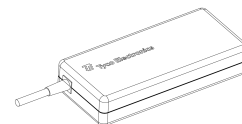
Καλώδιο ρεύματος
για Ευρώπη



CD προγράμματος
οδήγησης και Οδηγός
Γρήγορης Εγκατάστασης



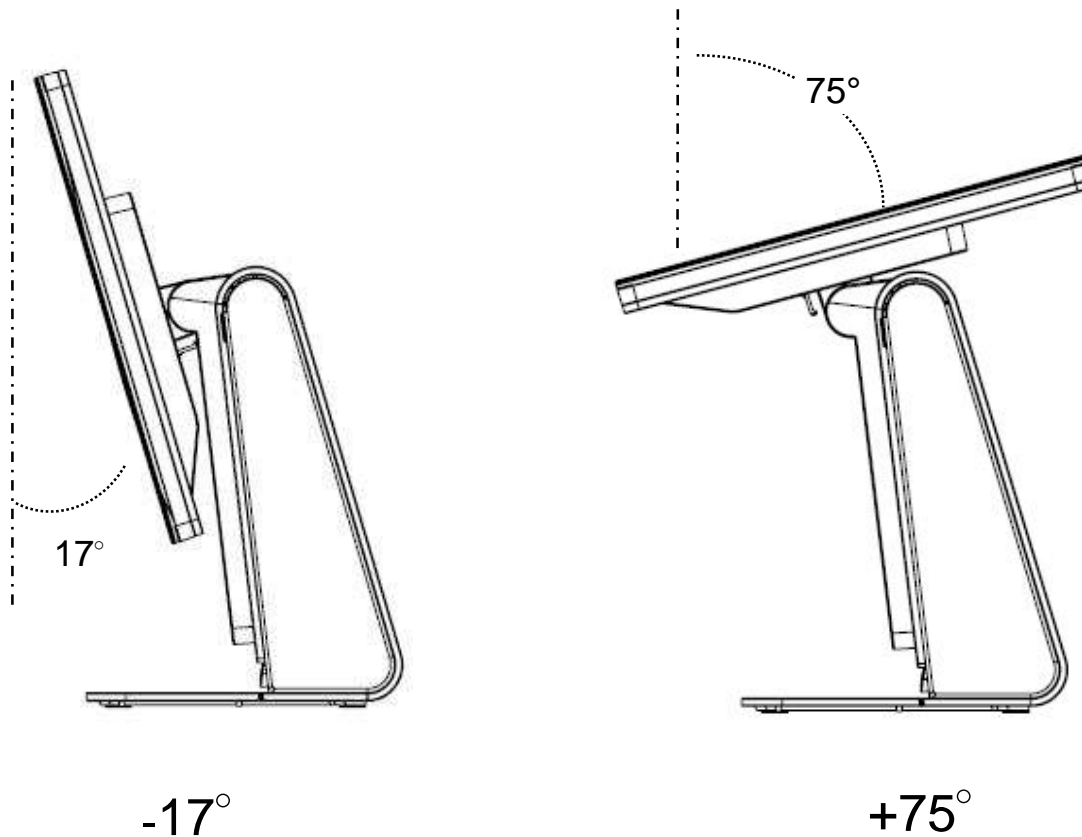
Κομβοελάσματα και
βίδες επίτοιχης στήριξης
(8 x M4, 1 x M3)



Μετασχηματιστής

Ρύθμιση της οθόνης

Η οθόνη μπορεί να ρυθμιστεί από -17 έως $+75$ μοίρες, όπως φαίνεται παρακάτω.



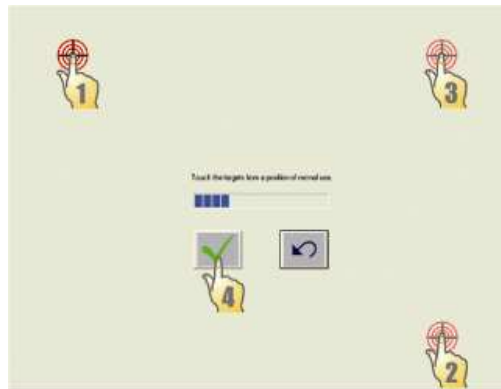
ΠΡΟΣΟΧΗ: Για να αποτραπεί η ανατροπή ή η πτώση της συσκευής, βεβαιωθείτε ότι κρατάτε τη βάση όταν ρυθμίζετε την οθόνη.

Βαθμονόμηση της οθόνης αφής

Η οθόνη αφής βαθμονομείται εργοστασιακά για ακρίβεια στην απόκριση αφής.

Αν, για οποιονδήποτε λόγο, η οθόνη αφής χρειάζεται να βαθμονομηθεί εκ νέου, (για Windows XP) κάντε δεξί κλικ στο εικονίδιο EIo στη Γραμμή Εργασιών και, στη συνέχεια, κάντε κλικ στο «**Ευθυγράμμιση**» (για Windows XP) ή διπλό κλικ στη συντόμευση Ευθυγράμμισης EIo στην επιφάνεια εργασίας του συστήματος (για Windows 7).

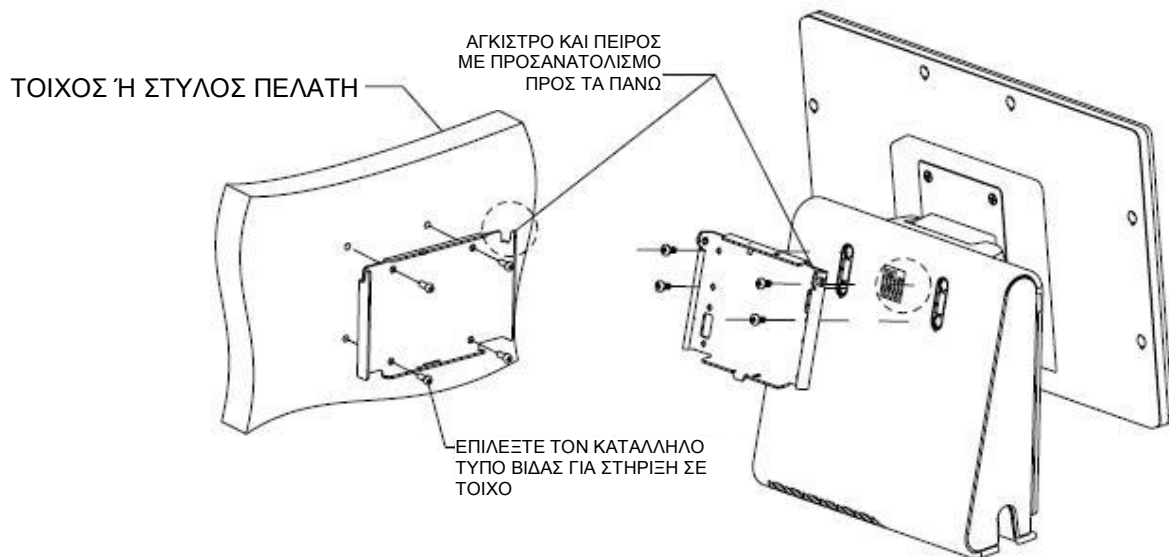
Έτσι γίνεται εκκίνηση του προγράμματος βαθμονόμησης. Ανοίγει το παράθυρο που φαίνεται παρακάτω. Ακολουθήστε τις οδηγίες για να βαθμονομήσετε την οθόνη αφής.



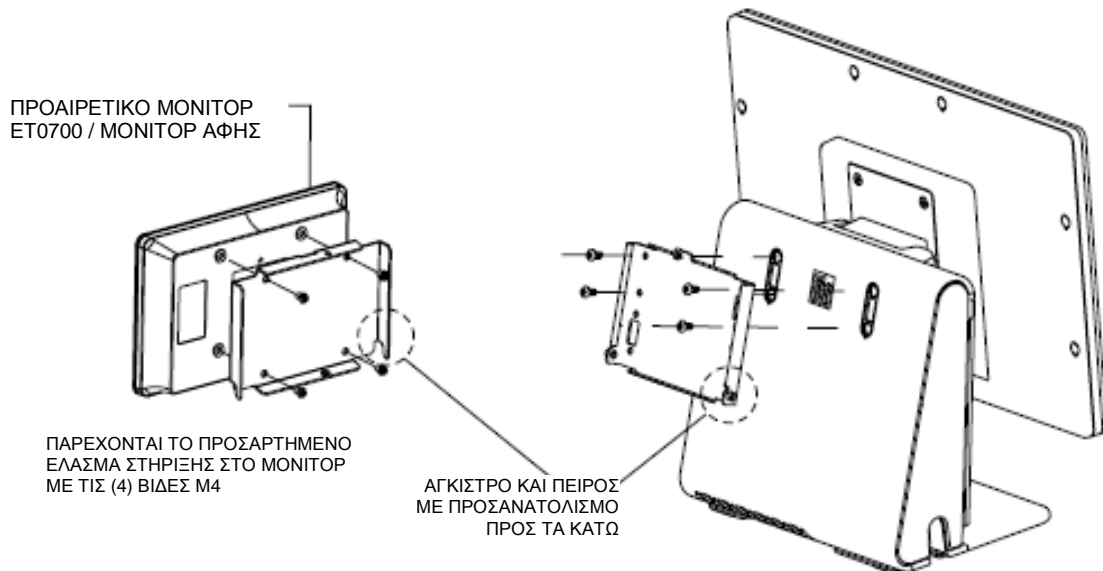
Πρόσθετη επιλογή τοποθέτησης του συστήματός σας

1) Στήριξη σε τοίχο ή στύλο

ΣΤΗΡΙΞΗ ΣΕ ΤΟΙΧΟ/ΣΤΥΛΟ ΜΕ ΤΟ ΠΑΡΕΧΟΜΕΝΟ ΚΟΜΒΟΕΛΑΣΜΑ ΜΕ ΒΙΔΕΣ



2) Στήριξη δεύτερου μόνιτορ στο σύστημά σας (οποιοδήποτε μόνιτορ βάρους κάτω των 2, 5 kg με στήριξη VESA 75mm)

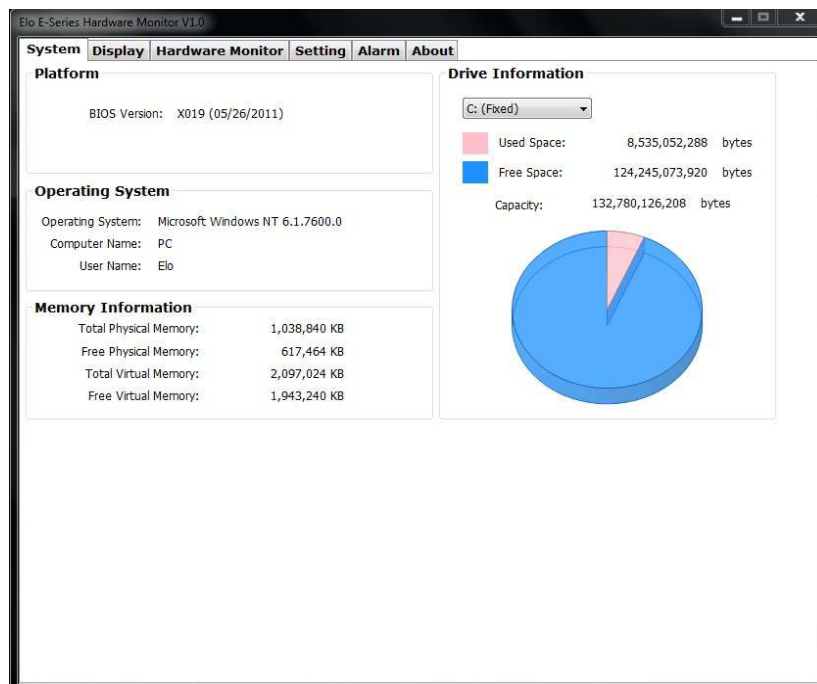


ΛΕΙΤΟΥΡΓΙΑ

Αυτό το κεφάλαιο περιγράφει τον τρόπο αλληλεπίδρασης με το διαγνωστικό εργαλείο της Elo Touch Solutions, την ενδεικτική λυχνία ισχύος LED και τον πίνακα εισόδου/εξόδου.

Βοηθητικό πρόγραμμα εποπτείας του υλικού της Σειράς E – Elo Touch Solutions**Εγκατάσταση**

Το βοηθητικό πρόγραμμα περιλαμβάνεται στο CD του προγράμματος οδήγησης. Μεταβείτε στον φάκελο «E-Series Hardware Monitor» (Εποπτεία του υλικού της Σειράς E) που βρίσκεται στο CD του προγράμματος οδήγησης για να εγκαταστήσετε το βοηθητικό πρόγραμμα.

Μενού «E-Series Hardware Monitor»

Το εργαλείο «Hardware Monitor» (Εποπτεία υλικού) παρέχει τις ακόλουθες δυνατότητες.

Δυνατότητα	Περιγραφή
System (Σύστημα)	Εμφανίζει την έκδοση BIOS, την έκδοση του λειτουργικού συστήματος, τις πληροφορίες μνήμης και τις πληροφορίες της μονάδας δίσκου.
Display (Οθόνη)	Ρυθμίζει τη φωτεινότητα. <ul style="list-style-type: none"> Φωτεινότητα: Ρυθμίζει τον οπίσθιο φωτισμό του μόνιτορ.
Hardware Monitor (Εποπτεία υλικού)	Παρακολουθεί τη θερμοκρασία του CPU, τη θερμοκρασία του συστήματος και τις τάσεις εξόδου του συστήματος.
Setting (Ρύθμιση)	Ρυθμίζει τις προειδοποιήσεις όταν η θερμοκρασία του CPU, η θερμοκρασία του συστήματος και οι τάσεις εξόδου πληρούν το κριτήριο ρύθμισης.
Alarm (Προειδοποίηση)	Εμφανίζει την εγγραφή όλων των προειδοποιήσεων.
About (Πληροφορίες)	Γενικές πληροφορίες για το διαγνωστικό εργαλείο της Σειράς E.

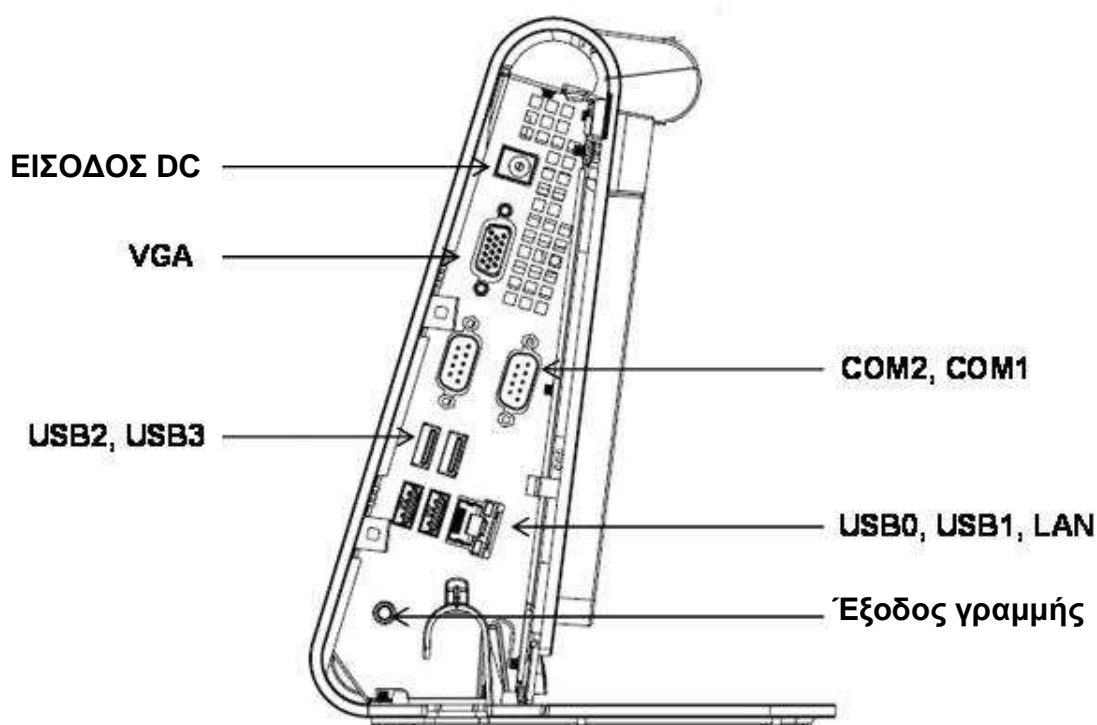
Λειτουργικότητα της ενδεικτικής λυχνίας LED

Το βασικό μοντέλο της σειράς E διαθέτει μια ενδεικτική λυχνία LED, η οποία υποδηλώνει την κατάσταση του υπολογιστή αφής (touchcomputer). Ο παρακάτω πίνακας δείχνει την κατάσταση των ενδεικτικών λυχνιών LED και το αντίστοιχο χρώμα.

Χρώμα της ενδεικτικής λυχνίας LED στον παρατηρητή	Κατάσταση
Απενεργοποιημένο	Δεν υπάρχει ισχύς εισόδου — Λειτουργία απενεργοποίησης
Κόκκινο	Υπάρχει ισχύς εισόδου – Λειτουργία απενεργοποίησης ή αδρανοποίησης
Πορτοκαλί	Υπάρχει ισχύς εισόδου — Λειτουργία αναμονής S3
Αναβοσβήνον πράσινο	Υπάρχει ισχύς εισόδου — Λειτουργία αναμονής S1
Πράσινο	Υπάρχει ισχύς εισόδου — Ενεργοποίηση ισχύος

Πρόσβαση του πίνακα εισόδου/εξόδου

Για πρόσβαση στις θύρες εισόδου/εξόδου (I/O), αφαιρέστε το κάλυμμα I/O στα αριστερά της μονάδας. Περιλαμβάνεται μια βίδα ασφαλείας και μπορεί να χρησιμοποιηθεί για να ασφαλίσει το μπροστινό κάλυμμα στον υπολογιστή αφής (touchcomputer). Ακολουθούν οι περιγραφές I/O:



Σημείωση: Ως προφύλαξη ασφαλείας, να αφήνετε πάντα το κάλυμμα I/O προσαρτημένο όταν το σύστημα είναι ενεργοποιημένο.

ΑΣΦΑΛΕΙΑ ΚΑΙ ΣΥΝΤΗΡΗΣΗ**Ασφάλεια**

Σημαντικές πληροφορίες σχετικά με τη σωστή εγκατάσταση και συντήρηση του υπολογιστή αφής (touchcomputer):

- Για να μειώσετε τον κίνδυνο ηλεκτροπληξίας, ακολουθήστε όλες τις ειδοποιήσεις ασφαλείας και μην ανοίγετε ποτέ τη θήκη του υπολογιστή αφής.
- Απενεργοποιήστε το προϊόν πριν το καθαρίσετε (ανατρέξτε στην ενότητα «Φροντίδα και χειρισμός» για τις μεθόδους σωστού καθαρισμού).
- Ο υπολογιστής αφής είναι εξοπλισμένος με γειωμένο καλώδιο ρεύματος 3 αγωγών. Το βύσμα του καλωδίου ρεύματος εφαρμόζει μόνο σε γειωμένη πρίζα. Μην προσπαθείτε να εφαρμόσετε την πρίζα σε υποδοχή που δεν έχει διαμορφωθεί για τον σκοπό αυτό. Μην χρησιμοποιείτε καλώδιο ρεύματος που έχει υποστεί βλάβη. Χρησιμοποιήστε μόνο το καλώδιο ρεύματος που παρέχεται με τον υπολογιστή αφής (touchcomputer) της Elo Touch Solutions. Η χρήση μη εξουσιοδοτημένου καλωδίου ρεύματος μπορεί να ακυρώσει την εγγύησή σας.
- Οι σχισμές που βρίσκονται στις πλευρές και στο πάνω μέρος της θήκης του υπολογιστή αφής (touchcomputer) εξυπηρετούν τον σκοπό του εξαερισμού. Μην φράζετε ή μην βάζετε τίποτα μέσα στις σχισμές εξαερισμού.
- Είναι σημαντικό να παραμείνει ο υπολογιστής αφής (touchcomputer) στεγνός. Μην χύνετε υγρά μέσα ή πάνω στον υπολογιστή αφής. Εάν ο υπολογιστής αφής βραχεί, μην προσπαθήσετε να τον επιδιορθώσετε μόνοι σας. Επικοινωνήστε με το Τμήμα Εξυπηρέτησης Πελατών της Elo για οδηγίες.

Φροντίδα και χειρισμός

Οι ακόλουθες συμβουλές βοηθούν να διατηρήσετε τον υπολογιστή αφής (touchcomputer) σε βέλτιστο επίπεδο λειτουργίας.

Για να αποφύγετε τον κίνδυνο ηλεκτροπληξίας, μην αποσυναρμολογείτε τον μετασχηματιστή ή την προθήκη της μονάδας οθόνης. Η συντήρηση της μονάδας δεν είναι δυνατόν να γίνει από τον χρήστη. Μην ξεχνάτε να αποσυνδέετε τη μονάδα οθόνης από την πρίζα πριν την καθαρίσετε.

Μην χρησιμοποιείτε αλκοόλη (μεθύλιο, αιθύλιο ή ισοπροπύλιο) ή οποιονδήποτε ισχυρό διαλύτη. Μην χρησιμοποιείτε αραιωτικό ή βενζίνη, καθαριστικά απόξεσης ή συμπιεσμένο αέρα.

Για να καθαρίσετε την προθήκη της μονάδας οθόνης, χρησιμοποιήστε ένα πανί ελαφρά βρεγμένο με ήπιο απορρυπαντικό.

Αποφεύγετε να χύνετε τα υγρά μέσα στον υπολογιστή αφής (touchcomputer). Εάν υγρά χυθούν μέσα στον υπολογιστή, ζητήστε από ειδικευμένο τεχνικό σέρβις να τον ελέγξει πριν τον ενεργοποιήσετε πάλι.

Μην σκουπίζετε την οθόνη με πανί ή σφουγγάρι που θα μπορούσαν να προκαλέσουν γρατσουνιές στην επιφάνειά της.

Για να καθαρίσετε την οθόνη αφής, χρησιμοποιήστε καθαριστικό τζαμιών. Τοποθετήστε το καθαριστικό στο πανί και σκουπίστε την οθόνη αφής. Μην βάζετε το καθαριστικό απευθείας στην επιφάνεια της οθόνης αφής.



Οδηγία WEEE



Στην Ευρωπαϊκή Ένωση, η ετικέτα της οδηγίας περί Αποβλήτων Ηλεκτρικού και Ηλεκτρονικού Εξοπλισμού (WEEE) που εμφανίζεται στα αριστερά υποδεικνύει ότι αυτό το προϊόν δεν πρέπει να απορρίπτεται με τα οικιακά απόβλητα. Πρέπει να μεταφέρονται σε κατάλληλη εγκατάσταση για ανάκτηση και ανακύκλωση.

Οδηγία UL

Ο υπολογιστής αφής (touchcomputer) της Σειράς E περιλαμβάνει μια μπαταρία λιθίου στην μητρική πλακέτα. Υπάρχει κίνδυνος έκρηξης, εάν η μπαταρία αντικατασταθεί από εσφαλμένο τύπο μπαταρίας. Παρακαλούμε απορρίψτε τις αχρησιμοποίητες μπαταρίες σύμφωνα με τις οδηγίες της περιοχής.

4

ΤΕΧΝΙΚΗ ΥΠΟΣΤΗΡΙΞΗ**Τεχνική εξυπηρέτηση**

Υπάρχουν δύο τρόποι για να βρείτε στοιχεία επικοινωνίας για τεχνική εξυπηρέτηση όσον αφορά τον υπολογιστή αφής (touchcomputer):

- Το διαδίκτυο
- Το τηλέφωνο

Χρήση του διαδικτύου

Για ηλεκτρονική αυτοεξυπηρέτηση, μεταβείτε στην ιστοσελίδα www.elotouch.com/go/websupport.

Για τεχνική υποστήριξη, επισκεφθείτε την ιστοσελίδα www.elotouch.com/go/contactsupport.

Για τρέχοντα νέα της Elo, ενημερώσεις προϊόντων και ανακοινώσεις ή για να εγγραφείτε για να λαμβάνετε το ενημερωτικό φυλλάδιο του Touchcomputer μας, επισκεφθείτε την ιστοσελίδα www.elotouch.com/go/news.

Χρήση του τηλεφώνου

Για τεχνική υποστήριξη, δείτε τον πίνακα στην τελευταία σελίδα του οδηγού χρήσης για στοιχεία επικοινωνίας.

ΚΑΝΟΝΙΣΤΙΚΕΣ ΠΛΗΡΟΦΟΡΙΕΣ**I. Πληροφορίες ηλεκτρικής ασφάλειας**

A) Απαιτείται συμμόρφωση αναφορικά με τις απαιτήσεις τάσης, συχνότητας και ρεύματος που αναγράφονται στην ετικέτα του κατασκευαστή. Η σύνδεση σε πηγή τροφοδοσίας διαφορετική από αυτή που ορίζεται στο παρόν, μπορεί να προκαλέσει εσφαλμένη λειτουργία, βλάβη στον εξοπλισμό, ακύρωση της εγγύησης ή κίνδυνο πυρκαγιάς, εάν δεν τηρηθούν οι απαιτήσεις.

B) Δεν υπάρχουν εξαρτήματα μέσα σε αυτόν τον εξοπλισμό, των οποίων η συντήρηση μπορεί να γίνει από τον χειριστή. Αυτός ο εξοπλισμός παράγει επικίνδυνες τάσεις που αποτελούν κίνδυνο ασφάλειας. Η συντήρηση πρέπει να γίνεται μόνο από ειδικευμένο τεχνικό σέρβις.

Γ) Αυτός ο εξοπλισμός παρέχεται με αποσπώμενο καλώδιο ρεύματος, το οποίο έχει ενσωματωμένο αγωγό γείωσης που προορίζεται για σύνδεση σε γειωμένη πρίζα ασφαλείας.

1) Μην αντικαθιστάτε το καλώδιο με καλώδιο άλλου τύπου, πλην του εγκεκριμένου τύπου που παρέχεται. Σε καμία περίπτωση, μην χρησιμοποιήσετε βύσμα μετασχηματιστή για να συνδέσετε το καλώδιο σε πρίζα 2 αγωγών γιατί έτσι καθιστάτε αδύνατη τη συνέχεια του αγωγού γείωσης.

2) Ο εξοπλισμός απαιτεί τη χρήση αγωγού γείωσης στα πλαίσια της πιστοποίησης ασφαλείας. Η τροποποίηση ή εσφαλμένη χρήση μπορεί να δημιουργήσει κίνδυνο ηλεκτροπληξίας που μπορεί να προκαλέσει σοβαρό τραυματισμό ή θάνατο.

3) Επικοινωνήστε με ειδικευμένο ηλεκτρολόγο ή κατασκευαστή, εάν υπάρχουν απορίες σχετικά με την εγκατάσταση πριν συνδέσετε τον εξοπλισμό στην κεντρική πηγή τροφοδοσίας.

II. Εκπομπές και πληροφορίες ατρωσίας

A) Κοινοποίηση προς τους χρήστες στις Ηνωμένες Πολιτείες: Αυτός ο εξοπλισμός έχει ελεγχθεί και έχει διαπιστωθεί ότι συμμορφώνεται με τα όρια για μια ψηφιακή συσκευή Κατηγορίας B, σύμφωνα με το Μέρος 15 των Κανονισμών της Ομοσπονδιακής Επιτροπής Τηλεπικοινωνιών (FCC). Αυτά τα όρια έχουν σχεδιαστεί για να παρέχουν εύλογη προστασία κατά των επιζήμιων παρεμβολών σε εγκατάσταση σε κατοικημένη ή εμπορική περιοχή. Αυτός ο εξοπλισμός παράγει, χρησιμοποιεί και μπορεί να εκπέμπει ενέργεια ραδιοσυχνοτήτων και, εάν δεν έχει εγκατασταθεί και δεν χρησιμοποιείται σύμφωνα με τις οδηγίες, μπορεί να προκαλέσει επιζήμιες παρεμβολές στις ραδιοεπικοινωνίες.

B) Κοινοποίηση σε χρήστες στον Καναδά: Αυτός ο εξοπλισμός συμμορφώνεται με τα όρια της Κατηγορίας B για εκπομπές ραδιοθορύβου από την ψηφιακή συσκευή, όπως ορίζονται από τους Κανονισμούς Ραδιοπαρεμβολών του Industry Canada.

Γ) Κοινοποίηση προς τους χρήστες στην Ευρωπαϊκή Ένωση: Να χρησιμοποιείτε μόνο τα παρεχόμενα καλώδια ρεύματος και τα καλώδια διασύνδεσης που παρέχονται με τον εξοπλισμό. Η υποκατάσταση των παρεχόμενων καλωδίων και συρμάτων μπορεί να διακυβεύσει την ηλεκτρική ασφάλεια ή την Πιστοποίηση Σήμανσης CE για εκπομπές ή ατρωσία, όπως απαιτείται από τα ακόλουθα πρότυπα: Αυτός ο εξοπλισμός πληροφορικής (ITE) απαιτείται να φέρει τη Σήμανση CE Mark στην ετικέτα του κατασκευαστή, γεγονός που σημαίνει ότι ο εξοπλισμός έχει ελεγχθεί βάσει των ακόλουθων Οδηγιών και Προτύπων:

Αυτός ο εξοπλισμός έχει ελεγχθεί ως προς τις απαιτήσεις για Σήμανση CE, όπως απαιτείται από την Οδηγία Ηλεκτρομαγνητικής Συμβατότητας (EMC) 2004/108/EK που υποδεικνύεται στο Ευρωπαϊκό Πρότυπο EN 55022 για συσκευές Κατηγορίας B και την Οδηγία Χαμηλής Τάσης 2006/95/EK, όπως υποδεικνύεται στο Ευρωπαϊκό Πρότυπο EN 60950-1.

Δ) Γενικές πληροφορίες προς όλους τους χρήστες: Αυτός ο εξοπλισμός παράγει, χρησιμοποιεί και μπορεί να εκπέμψει ενέργεια ραδιοσυχνοτήτων. Εάν δεν έχει εγκατασταθεί και δεν χρησιμοποιηθεί σύμφωνα με το παρόν εγχειρίδιο, ο εξοπλισμός μπορεί να προκαλέσει παρεμβολές στις ραδιοηλεκτρονικές επικοινωνίες. Δεν παρέχεται, όμως, καμία εγγύηση ότι δεν θα προκληθούν παρεμβολές σε οποιαδήποτε συγκεκριμένη εγκατάσταση λόγω παραγόντων που αφορούν ειδικά στη συγκεκριμένη τοποθεσία.

1) Για να ικανοποιηθούν οι απαιτήσεις εκπομπών και ατρωσίας, ο χρήστης πρέπει να τηρήσει τα ακόλουθα:

α) Να χρησιμοποιεί μόνο τα παρεχόμενα καλώδια για να συνδέσει τον υπολογιστή αφής (touchcomputer) της Elo.

β) Για να διασφαλιστεί η συμμόρφωση, να χρησιμοποιείτε μόνο το παρεχόμενο και εγκεκριμένο από τον κατασκευαστή καλώδιο ρεύματος.

γ) Επισημαίνεται στον χρήστη ότι οι αλλαγές ή τροποποιήσεις στον εξοπλισμό που δεν έχουν εγκριθεί ρητά από τον υπεύθυνο συμμόρφωσης θα μπορούσαν να ακυρώσουν την άδεια λειτουργίας του εξοπλισμού που έχει παραχωρηθεί στον χρήστη.

2) Εάν αυτός ο εξοπλισμός φαίνεται να προκαλεί παρεμβολές σε ραδιοηλεκτρονικές λήψεις εκπομπών ή οποιαδήποτε άλλη συσκευή:

α) Επιβεβαιώστε ότι είναι πηγή εκπομπών με την απενεργοποίηση και ενεργοποίηση του εξοπλισμού.

β) Εάν καθορίσετε ότι αυτός ο εξοπλισμός προκαλεί τις παρεμβολές, προσπαθήστε να διορθώσετε τις παρεμβολές χρησιμοποιώντας ένα ή περισσότερα από τα ακόλουθα μέτρα:

i) Μετακινήστε την ψηφιακή συσκευή μακριά από τον επηρεαζόμενο δέκτη.

ii) Αλλάξτε τη θέση (γυρίστε) της ψηφιακής συσκευής όσον αφορά τον επηρεαζόμενο δέκτη.

iii) Αλλάξτε τον προσανατολισμό της κεραίας του επηρεαζόμενου δέκτη.

iv) Συνδέστε την ψηφιακή συσκευή σε διαφορετική πηγή εναλλασσόμενου ρεύματος (AC) έτσι ώστε η ψηφιακή συσκευή και ο δέκτης να ανήκουν σε διαφορετικά κυκλώματα με διακλαδώσεις.

v) Αποσυνδέστε και αφαιρέστε τα καλώδια I/O που δεν χρησιμοποιούνται στην ψηφιακή συσκευή. (Τα ατερμάτιστα καλώδια I/O αποτελούν ενδεχόμενη πηγή υψηλών επιπέδων εκπομπών ραδιοσυχνοτήτων.)

vi) Συνδέστε την ψηφιακή συσκευή μόνο σε γειωμένη πρίζα. Μην χρησιμοποιείτε βύσματα μετασχηματιστή εναλλασσόμενου ρεύματος (AC). (Η αφαίρεση ή αποκοπή της γείωσης του καλωδίου μπορεί να αυξήσει τα επίπεδα εκπομπών ραδιοσυχνοτήτων και μπορεί, επίσης, να προκαλέσει κίνδυνο θανατηφόρου ηλεκτροπληξίας στον χρήστη.)

vii) Εάν χρειάζεστε περισσότερη βοήθεια, συμβουλευτείτε τον εξουσιοδοτημένο αντιπρόσωπο, κατασκευαστή ή έμπειρο τεχνικό ραδιοηλεκτρονικών συσκευών.

III. Πιστοποιήσεις φορέων

Έχουν εκδοθεί οι ακόλουθες πιστοποιήσεις για τον υπολογιστή αφής (touchcomputer):

CE	Κίνα (CCC)	Ρωσία (GOST)
Ουκρανία (UKSERTCOMPUTER)	Λευκορωσία (BelGiss)	Κροατία (KONCAR)
Σερβία (KVALITET)	Βοσνία (KVALITET)	Ισραήλ (SII)
Μεξικό (NOM CoC)		

IV. Περιορισμοί για τις επικίνδυνες ουσίες στην Κίνα

Σύμφωνα με την κινεζική νομοθεσία (Διοίκηση για τον έλεγχο της ρύπανσης που προκαλείται από Προϊόντα Ηλεκτρονικής Πληροφόρησης), η παρακάτω ενότητα παραθέτει το όνομα και την ποσότητα των τοξικών ή και επικίνδυνων υλικών τις οποίες μπορεί να περιέχει αυτό το προϊόν.

Όνομασία στοιχείου	Τοξικές ή επικίνδυνες ουσίες και στοιχεία					
	Μόλυβδος (Pb)	Υδράργυρος (Hg)	Κάδμιο (Cd)	Εξασθενές χρώμιο (Cr6+)	Πολυβρωμιωμένο διφαινύλιο (PBB)	Πολυβρωμιούχοι διφαινυλικοί αιθέρες (PBDE)
Πλαστικά εξαρτήματα	Ο	Ο	Ο	Ο	Ο	Ο
Μεταλλικά εξαρτήματα	Χ	Ο	Ο	Ο	Ο	Ο
Συρμάτινη και καλωδιακή διάταξη	Χ	Ο	Ο	Ο	Ο	Ο
Οθόνη LCD	Χ	Ο	Ο	Ο	Ο	Ο
Οθόνη αφής	Χ	Ο	Ο	Ο	Ο	Ο
Πλακέτα PCB	Χ	Ο	Ο	Ο	Ο	Ο
Λογισμικό (CD, κλπ.)	Ο	Ο	Ο	Ο	Ο	Ο

O: Υποδηλώνει ότι αυτή η τοξική ή επικίνδυνη ουσία που περιέχεται σε όλα τα ομογενή υλικά για αυτό το εξάρτημα βρίσκεται σε ποσότητες κάτω του ορίου που απαιτείται από το πρότυπο SJ/T11363-2006.

X: Υποδηλώνει ότι αυτή η τοξική ή επικίνδυνη ουσία που περιέχεται σε τουλάχιστον ένα από τα ομογενή υλικά που χρησιμοποιούνται για αυτό το εξάρτημα βρίσκεται σε ποσότητες πάνω από το όριο που απαιτείται από το πρότυπο SJ/T11363-2006. Για τα είδη με την επισήμανση X, οι εξαιρέσεις προσδιορίστηκαν σύμφωνα με τον κανονισμό για περιορισμό των επικίνδυνων ουσιών (RoHS) της ΕΕ.

Επεξήγηση των σημάνσεων

(1). Σύμφωνα με την απαίτηση του προτύπου SJ/T11364-2006, τα προϊόντα ηλεκτρονικής πληροφόρησης επισημαίνονται με το ακόλουθο λογότυπο ελέγχου ρύπανσης. Η Περίοδος Φιλικής για το Περιβάλλον Χρήσης αυτού του προϊόντος είναι 10 έτη. Υπό τις κανονικές λειτουργικές συνθήκες που αναγράφονται παρακάτω, δεν θα παρατηρηθεί διαρροή ή μετάλλαξη στο προϊόν, έτσι ώστε η χρήση αυτού του προϊόντος ηλεκτρονικής πληροφόρησης δεν θα οδηγήσει σε σοβαρή περιβαλλοντική ρύπανση, τυχόν σωματική βλάβη ή ζημία σε τυχόν περιουσιακά στοιχεία.

Θερμοκρασία λειτουργίας: 0-35 °C / Υγρασία: 20%-80% (μη συμπυκνούμενη).

Θερμοκρασία φύλαξης: -30~60 °C / Υγρασία: 5%~95% (μη συμπυκνούμενη).



(2). Ενθαρρύνουμε και συνιστούμε την ανακύκλωση και επαναχρησιμοποίηση αυτού του προϊόντος σύμφωνα με την κατά τόπους νομοθεσία. Το προϊόν δεν θα πρέπει να απορρίπτεται με τα συνήθη απορρίμματα.



6

ΠΛΗΡΟΦΟΡΙΕΣ ΕΓΓΥΗΣΗΣ

Εξαιρουμένων των περι του εναντίου οριζομένων στο παρόν ή σε βεβαίωση παραγγελίας που έχει παραδοθεί στον αγοραστή, ο πωλητής εγγυάται στον αγοραστή ότι το προϊόν θα είναι απαλλαγμένο από ελαττώματα στα υλικά και την κατασκευή. Εξαιρουμένων των διαπραγματευθεισών περιόδων εγγύησης, η εγγύηση για τον υπολογιστή αφής (touchcomputer) και τα εξαρτήματα του προϊόντος είναι ένα (1) έτος.

Ο πωλητής δεν παρέχει καμία εγγύηση σχετικά με την τυπική διάρκεια ζωής των εξαρτημάτων. Οι προμηθευτές του πωλητή μπορεί οποιαδήποτε χρονική στιγμή και, κατά καιρούς, να κάνει αλλαγές στα εξαρτήματα που παραδίδονται ως προϊόντα ή εξαρτήματα. Ο αγοραστής θα ειδοποιηθεί τον πωλητή εγγράφως και εγκαίρως (και σε καμία περίπτωση σε χρονικό διάστημα μεγαλύτερο των τριάντα (30) ημερών μετά από την διαπίστωση) για τη μη συμμόρφωση οποιουδήποτε προϊόντος προς την εγγύηση που παρατίθεται παραπάνω, θα περιγράψει με εμπορικά εύλογες λεπτομέρειες στην εν λόγω ειδοποίηση τα συμπτώματα που σχετίζονται με την εν λόγω μη συμμόρφωση και θα παράσχει στον πωλητή την ευκαιρία να επιθεωρήσει αυτά τα προϊόντα όπως έχουν εγκατασταθεί, εάν είναι εφικτό. Η ειδοποίηση θα περιέλθει στον πωλητή κατά την περίοδο της εγγύησης για το εν λόγω προϊόν, εκτός εάν ορίζεται διαφορετικά εγγράφως από τον πωλητή. Εντός τριάντα (30) ημερών από την υποβολή αυτής της ειδοποίησης, ο αγοραστής θα συσκευάσει το κατ' ισχυρισμό ελαττωματικό προϊόν στην αρχική συσκευασία αποστολής του ή σε λειτουργική ισοδύναμη συσκευασία και θα το αποστείλει στον πωλητή με έξοδα και ευθύνη του αγοραστή.

Εντός ευλόγου χρόνου από την λήψη του κατ' ισχυρισμό ελαττωματικού προϊόντος και επιβεβαίωση από τον πωλητή ότι το προϊόν δεν πληροί τις προϋποθέσεις της εγγύησης που παρατίθενται παραπάνω, ο πωλητής θα διορθώσει την εν λόγω αστοχία, κατ' επιλογή του πωλητή, είτε (i) τροποποιώντας ή επιδιορθώνοντας το προϊόν ή (ii) αντικαθιστώντας το προϊόν. Αυτή η

τροποποίηση, επιδιόρθωση ή αντικατάσταση και η αποστολή του επιστραφέντος προϊόντος με ελάχιστη ασφάλεια για τον αγοραστή θα βαρύνουν τον πωλητή. Ο αγοραστής θα είναι εκτεθειμένος στον κίνδυνο απώλειας ή ζημίας κατά τη μεταφορά και μπορεί να ασφαλίσει το προϊόν. Ο αγοραστής θα αποζημιώσει τον πωλητή για το κόστος μεταφοράς λόγω της επιστροφής του προϊόντος, αλλά χωρίς να διαπιστωθεί από τον πωλητή ότι το προϊόν είναι ελαττωματικό. Η τροποποίηση ή επιδιόρθωση των προϊόντων μπορεί, κατ' επιλογή του πωλητή, να γίνει είτε στις εγκαταστάσεις του πωλητή είτε του αγοραστή. Εάν ο πωλητής αδυνατεί να τροποποιήσει, να επιδιορθώσει ή να αντικαταστήσει ένα προϊόν προς συμμόρφωση με την εγγύηση που παραθέεται παραπάνω, τότε ο πωλητής, κατ' επιλογήν του, θα επιστρέψει ή θα πιστώσει στο λογαριασμό του αγοραστή το ποσό που αντιστοιχεί στην τιμή αγοράς του προϊόντος, μείον της απόσβεσης που υπολογίζεται με τη μέθοδο της σταθερής απόσβεσης για το χρονικό διάστημα που έχει ορίσει ο πωλητής ως περίοδο εγγύησης.

ΑΥΤΗ Η ΑΠΟΖΗΜΙΩΣΗ ΘΑ ΕΙΝΑΙ Η ΑΠΟΚΛΕΙΣΤΙΚΗ ΑΠΟΖΗΜΙΩΣΗ ΠΟΥ ΘΑ ΛΑΒΕΙ Ο ΑΓΟΡΑΣΤΗΣ ΓΙΑ ΠΑΡΑΒΙΑΣΗ ΤΗΣ ΕΓΓΥΗΣΗΣ. ΠΕΡΑΝ ΤΗΣ ΡΗΤΗΣ ΕΓΓΥΗΣΗΣ ΠΟΥ ΠΑΡΑΘΕΤΕΤΑΙ ΠΑΡΑΠΑΝΩ, Ο ΠΩΛΗΤΗΣ ΔΕΝ ΠΑΡΑΧΩΡΕΙ ΚΑΜΙΑ ΑΛΛΗ ΕΓΓΥΗΣΗ, ΡΗΤΗ Ή ΕΜΜΕΣΗ, ΚΑΤΑ ΤΟ ΝΟΜΟ Ή ΜΕ ΑΛΛΟ ΤΡΟΠΟ, ΣΧΕΤΙΚΑ ΜΕ ΤΑ ΠΡΟΪΟΝΤΑ, ΤΗΝ ΚΑΤΑΛΛΗΛΟΤΗΤΑ ΤΟΥΣ ΓΙΑ ΟΠΟΙΟΝΔΗΠΟΤΕ ΣΚΟΠΟ, ΤΗΝ ΠΟΙΟΤΗΤΑ ΤΟΥΣ, ΤΗΝ ΕΜΠΟΡΕΥΣΙΜΟΤΗΤΑ ΤΟΥΣ, ΤΗ ΜΗ ΠΑΡΑΒΙΑΣΗ ΤΟΥΣ Ή ΔΙΑΦΟΡΕΤΙΚΑ. ΚΑΝΕΙΣ ΕΡΓΑΖΟΜΕΝΟΣ ΤΟΥ ΠΩΛΗΤΗ Ή ΟΠΟΙΟΣΔΗΠΟΤΕ ΑΛΛΟΣ ΔΕΝ ΕΙΝΑΙ ΕΞΟΥΣΙΟΔΟΤΗΜΕΝΟΣ ΝΑ ΠΑΡΕΧΕΙ ΟΠΟΙΑΔΗΠΟΤΕ ΕΓΓΥΗΣΗ ΓΙΑ ΤΑ ΠΡΟΪΟΝΤΑ, ΠΕΡΑΝ ΑΥΤΗΣ ΠΟΥ ΟΡΙΖΕΤΑΙ ΣΤΟ ΠΑΡΟΝ. Η ΕΥΘΥΝΗ ΤΟΥ ΠΩΛΗΤΗ ΔΥΝΑΜΕΙ ΤΗΣ ΕΓΓΥΗΣΗΣ ΘΑ ΠΕΡΙΟΡΙΖΕΤΑΙ ΣΕ ΕΠΙΣΤΡΟΦΗ ΤΟΥ ΠΟΣΟΥ ΠΟΥ ΑΝΤΙΣΤΟΙΧΕΙ ΣΤΗΝ ΤΙΜΗ ΑΓΟΡΑΣ ΤΟΥ ΠΡΟΪΟΝΤΟΣ. ΣΕ ΚΑΜΙΑ ΠΕΡΙΠΤΩΣΗ ΔΕΝ ΘΑ ΥΠΕΧΕΙ Ο ΠΩΛΗΤΗΣ ΕΥΘΥΝΗ ΓΙΑ ΤΟ ΚΟΣΤΟΣ ΤΗΣ ΠΡΟΜΗΘΕΙΑΣ Ή ΕΓΚΑΤΑΣΤΑΣΗΣ ΥΠΟΚΑΤΑΣΤΑΤΩΝ ΠΡΟΪΟΝΤΩΝ ΑΠΟ ΤΟΝ ΑΓΟΡΑΣΤΗ ΓΙΑ ΤΥΧΟΝ ΕΙΔΙΚΕΣ, ΘΕΤΙΚΕΣ, ΕΜΜΕΣΕΣ Ή ΑΠΟΘΕΤΙΚΕΣ ΖΗΜΙΕΣ.

Ο αγοραστής αναλαμβάνει τον κίνδυνο και συμφωνεί να αποζημιώσει τον πωλητή και να τον απαλλάξει από την ευθύνη όσον αφορά (i) την εκτίμηση της καταλληλότητας για την προοριζόμενη από τον αγοραστή χρήση των προϊόντων και οποιασδήποτε σχεδίασης ή σχεδίου και (ii) τον καθορισμό της συμμόρφωσης της χρήσης των προϊόντων από τον αγοραστή με τους κείμενους νόμους, κανονισμούς, κώδικες και πρότυπα. Ο αγοραστής διατηρεί και αποδέχεται την πλήρη ευθύνη για όλες τις αξιώσεις βάσεις εγγύησης ή άλλες που σχετίζονται ή προκύπτουν από τα προϊόντα του αγοραστή, οι οποίες περιλαμβάνουν ή ενσωματώνουν προϊόντα ή εξαρτήματα που κατασκευάζονται ή παρέχονται από

τον πωλητή. Ο αγοραστής είναι ο αποκλειστικός υπεύθυνος για κάθε μία και όλες τις δηλώσεις και εγγυήσεις αναφορικά με τα προϊόντα που γίνονται ή εξουσιοδοτούνται από τον αγοραστή. Ο αγοραστής θα αποζημιώσει τον πωλητή και θα απαλλάξει τον πωλητή από κάθε ευθύνη, αξίωση, ζημία, κόστος ή δαπάνη (συμπεριλαμβανομένων των εύλογων δικηγορικών εξόδων) που αποδίδονται στα προϊόντα του αγοραστή ή σε δηλώσεις ή εγγυήσεις που τα αφορούν.

Επισκεφθείτε τη διαδικτυακή τοποθεσία μας

www.elotouch.com

Δείτε τις πιο πρόσφατες. . .

- ***Πληροφορίες προϊόντων***
- ***Προδιαγραφές***
- ***Νέα για επερχόμενες εκδηλώσεις***
- ***Ανακοίνωση τύπου***
- ***Προγράμματα οδήγησης λογισμικού***

Στοιχεία επικοινωνίας

Για να μάθετε περισσότερα για την ευρεία γκάμα λύσεων αφής της Elo, επισκεφθείτε τη διαδικτυακή τοποθεσία μας www.elotouch.com ή απλά καλέστε το πλησιέστερο γραφείο στην περιοχή σας:

Ευρώπη
Τηλ. +32 (0) 16 70 45 00
Fax +32 (0) 16 70 45 49
elosales@elotouch.com

Ασία-Ειρηνικός
Τηλ. +86 (21) 3329 1385
Fax +86 (21) 3329 1400
www.elotouch.com.cn

Λατινική Αμερική
Τηλ. 786-923-0251
Fax 305-931-0124
www.elotouch.com

Copyright 2013 Elo Touch Solutions, Inc. Με την επιφύλαξη παντός δικαιώματος.