

elo



РУКОВОДСТВО ПОЛЬЗОВАТЕЛЯ

Elo Touch Solutions

**Сенсорный многофункциональный широкоэкранный
компьютер размером 15,6" серии E**

SW601677 Rev D

Авторское право © 2013 г. Elo Touch Solutions, Inc. Все права защищены.

Запрещается воспроизводить, передавать, переписывать, хранить в информационно-поисковой системе или переводить на какой-нибудь язык или язык компьютера какие-либо части этой публикации в любой форме или любым способом, включая, но этим не ограничиваясь, электронный, магнитный, оптический, химический, ручной или иной способ, без предварительного письменного разрешения компании Elo Touch Solutions, Inc.

Правовая оговорка

Содержащаяся в этом документе информация изменяется без уведомления. Elo Touch Solutions, Inc. и ее аффилированные компании (совместно называемые "Elo") не дают никакие заверения или гарантии в отношении этой информации и в частности отказываются от каких-либо подразумеваемых гарантий пригодности для продажи или пригодности для использования по назначению. Elo оставляет за собой право время от времени переделывать эту публикацию и вносить изменения в содержание без обязательств со стороны Elo уведомлять кого-либо о подобных переделках или изменениях.

Подтверждение торговых марок

AccuTouch, CarrollTouch, Elo, Elo (логотип), Elo Touch, Elo Touch Solutions, Elo TouchSystems, IntelliTouch, iTouch, SecureTouch, TouchTools и VuPoint являются торговыми марками компании Elo и ее аффилированных компаний. Windows является торговой маркой корпорации Microsoft Corporation.

Содержание

Глава 1: Подготовка к работе.....	4
Распаковывание сенсорного компьютера.....	4
Регулировка дисплея	5
Калибровка сенсорного экрана.....	6
Дополнительный вариант монтажа для вашей системы	7
Глава 2: Эксплуатация	8
Elo Touch Solutions – утилита контроля аппаратного оборудования серии E	8
Функциональность светодиодного индикатора (СИД)	9
Осуществление доступа к панели ввода-вывода	10
Глава 3: Безопасность и техобслуживание.....	11
Безопасность.....	11
Уход и обращение.....	12
Глава 4: Техническая поддержка.....	14
Техническая помощь	14
Глава 5: РЕГУЛЯТОРНАЯ ИНФОРМАЦИЯ.....	15
I. Информация по электробезопасности	15
II. Информация об эмиссиях и защищенности	16
III. Сертификации организаций	18
IV. RoHS Китая.....	18
Глава 6: ИНФОРМАЦИЯ О ГАРАНТИИ.....	20

ПОДГОТОВКА К РАБОТЕ

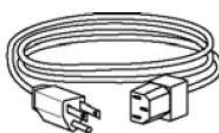
В этой главе обсуждается то, как подготовить и протестировать свой сенсорный компьютер.

Распаковывание сенсорного компьютера

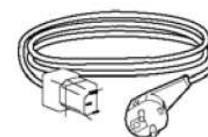
в комплект Проверьте наличие и хорошее состояние следующих предметов:



Сенсорный компьютер



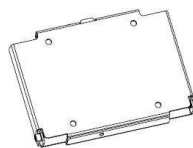
Шнур питания для США/Канады



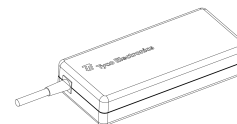
Шнур питания для Европы



Компакт-диск с драйверами
и Руководство по быстрой
инсталляции



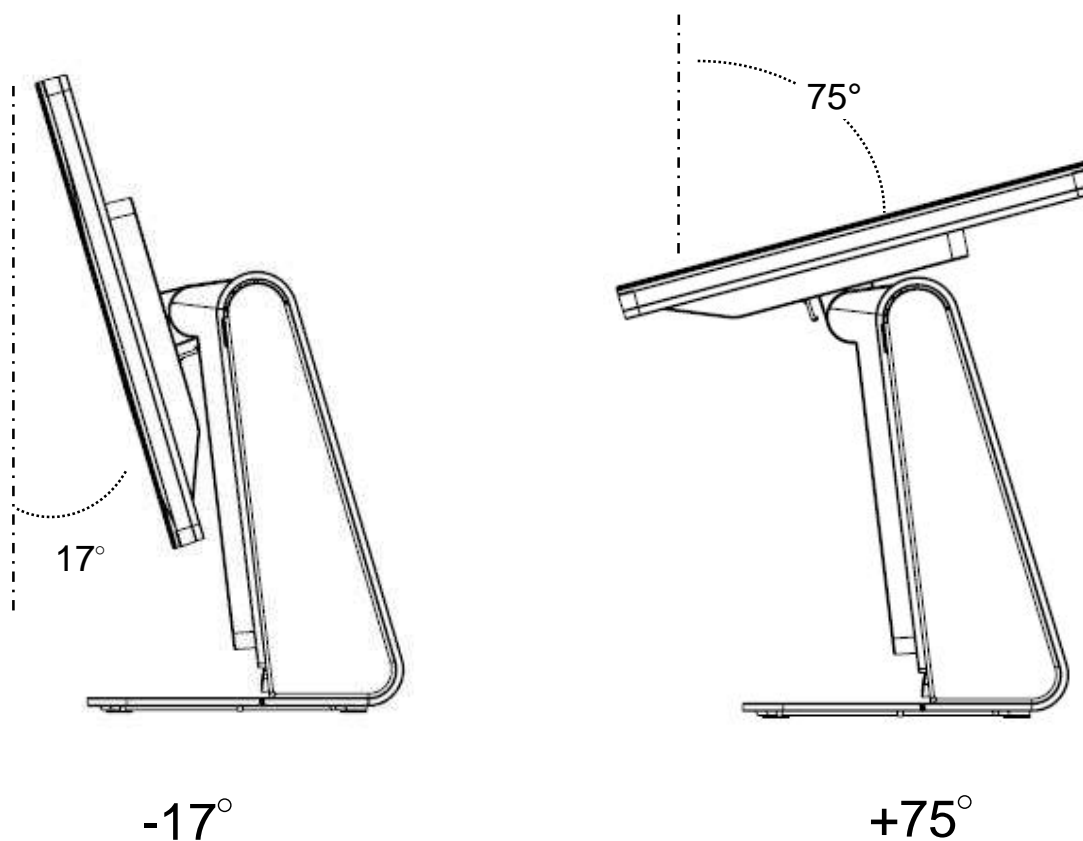
Настенные крепления
и винты
(8 шт. M4, 1 шт. M3)



Адаптер питания

Регулировка дисплея

Экран дисплея можно регулировать от -17° до $+75^\circ$, как показано ниже.



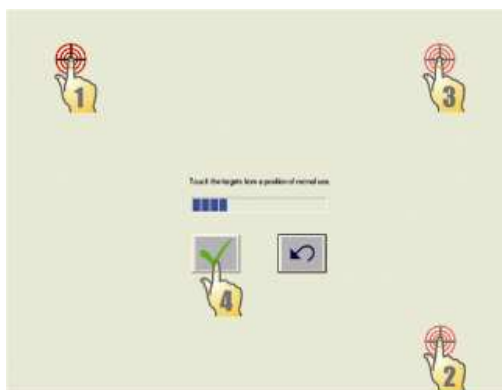
ВНИМАНИЕ: Обязательно придерживайте основание при регулировке дисплея, чтобы избежать его опрокидывания или падения.

Калибровка сенсорного экрана

Сенсорный экран заранее откалиброван для точного сенсорного срабатывания.

Если сенсорный экран будет по какой-то причине нуждаться в повторной калибровке, (для Windows XP) нажмите правой кнопкой мыши на иконку Elo в Taskbar (Панели задач), а потом нажмите **“Align” (Выровнять)** (для Windows XP) или дважды нажмите быструю ссылку Alignment (Выравнивание) Elo на рабочем столе системы (для Windows 7)

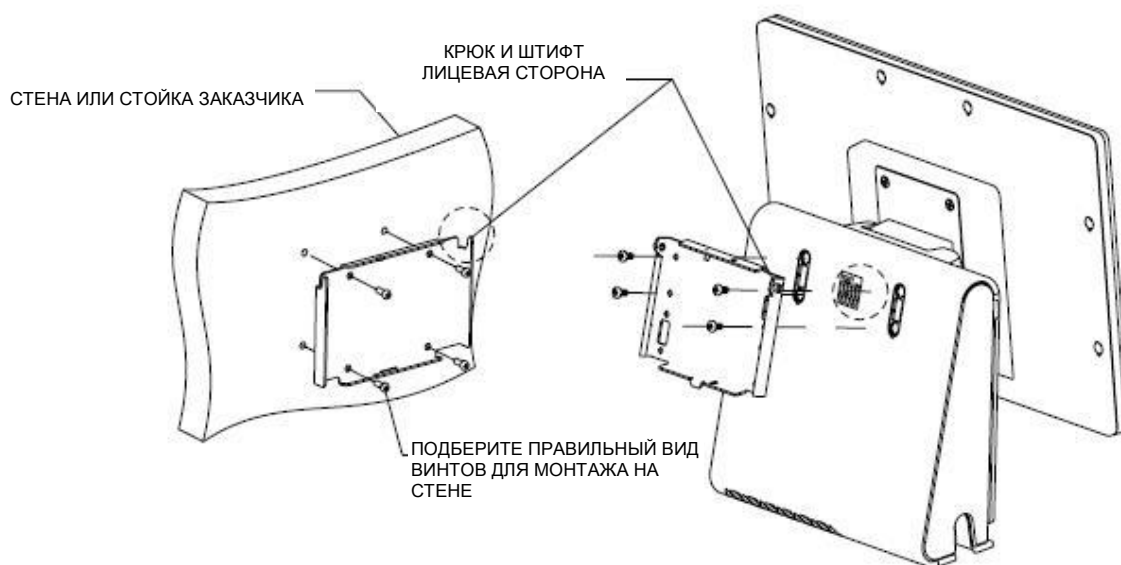
Это запустит программу калибровки. Откроется окно, показанное ниже. Следуйте инструкциям для калибровки сенсорного экрана.



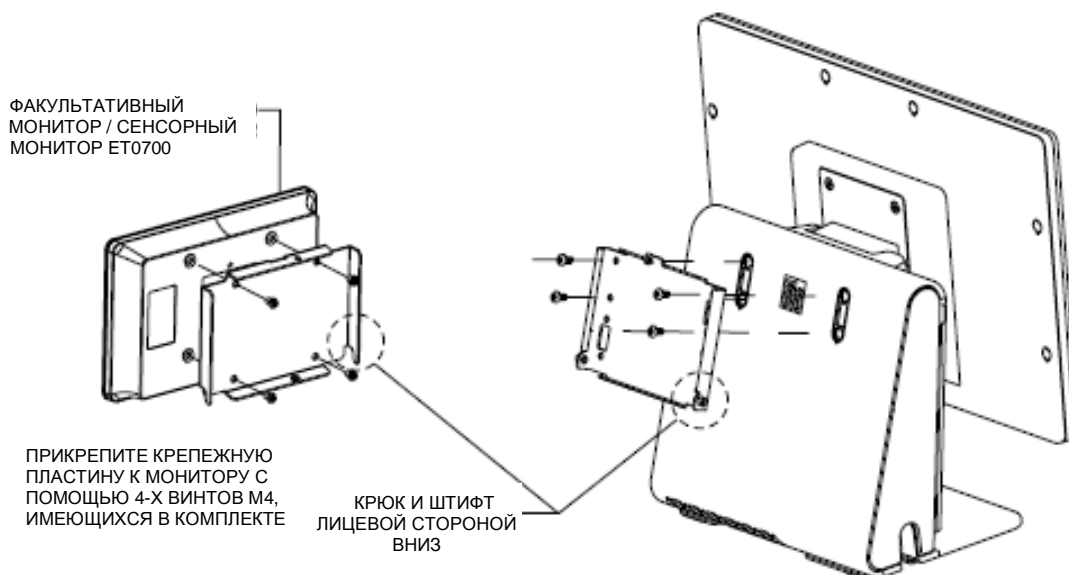
Дополнительные варианты монтажа для вашей системы

1) Монтаж на стене или стойке

МОНТАЖ НА СТЕНЕ ИЛИ СТОЙКЕ С ПОМОЩЬЮ ИМЕЮЩИХСЯ В КОМПЛЕКТЕ КРОНШТЕЙНОВ В СБОРЕ



2) Монтаж второго монитора в вашу систему (любого монитора весом до 2,5 кг с помощью монтажа VESA 75 мм)



ЭКСПЛУАТАЦИЯ

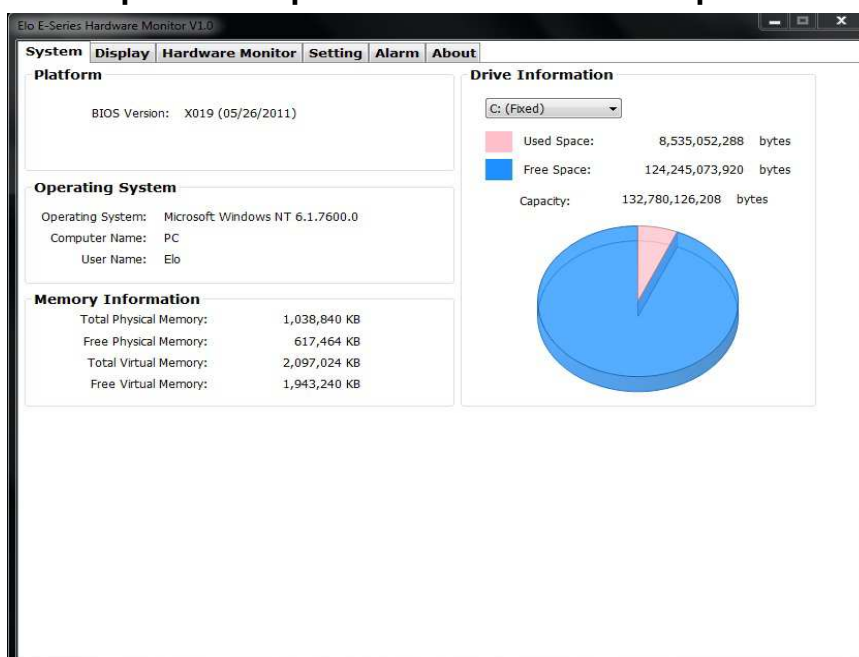
В этой главе описывается то, как взаимодействовать со средством диагностики Elo Touch Solutions, индикатором питания СИД и панелью ввода-вывода.

Elo Touch Solutions: Утилита контроля аппаратного обеспечения серии E

Порядок инсталляции

Утилита включена в компакт-диск с драйверами. Зайдите в папку “E-Series Hardware Monitor” (Блок контроля аппаратного обеспечения серии E), находящуюся на компакт-диске драйверов, чтобы установить эту утилиту.

Меню блока контроля аппаратного обеспечения серии E



Средство контроля аппаратного обеспечения предоставляет следующие функции.

Функция	Описание
System (Система)	Отображает версию базовой системы ввода-вывода, версию операционной системы, информацию о памяти и драйверах.
Display (Дисплей)	Регулирует яркость. <ul style="list-style-type: none"> Яркость: Регулирует заднюю подсветку монитора.
Hardware Monitor (Блок контроля аппаратного обеспечения)	Контролирует температуру ЦП и напряжение на выходе системы.
Setting (Установка)	Устанавливает предупредительную сигнализацию, срабатывающую, когда температура ЦП, температура системы и напряжение на выходе соответствуют установочным критериям.
Alarm (Предупреждения)	Отображает записи всех предупреждений.
About (Информация)	Общая информация о средстве диагностики серии E.

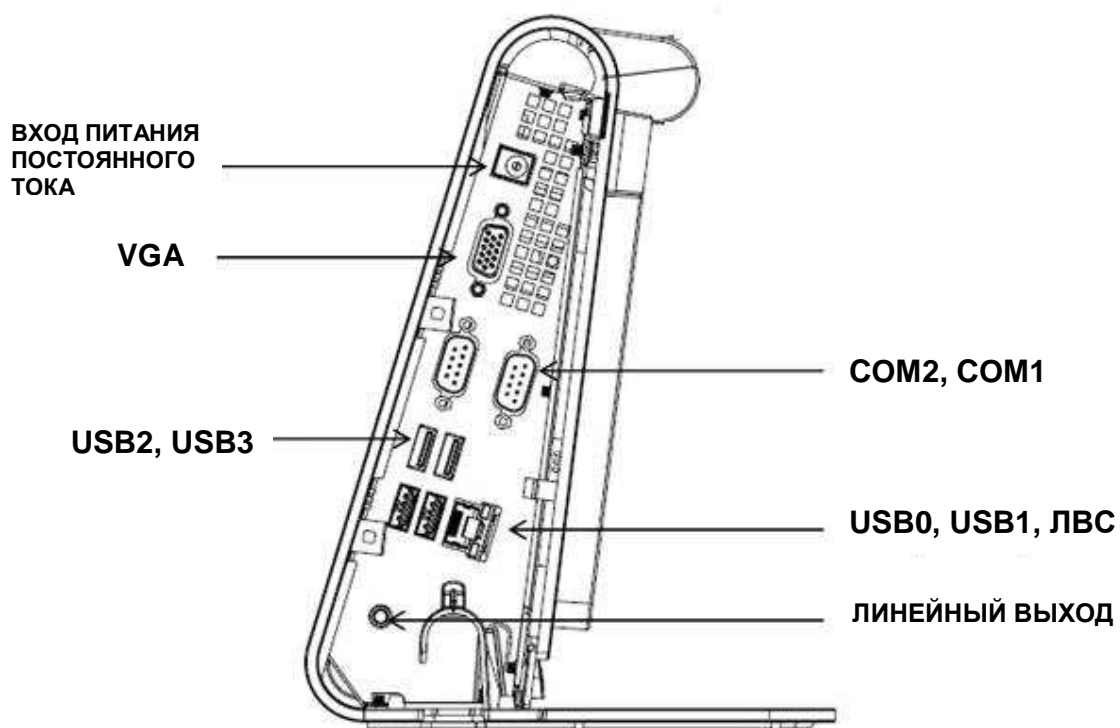
Функциональность СИДа

Основание модели серии E имеет светоизлучающий диод (СИД), который указывает состояние сенсорного компьютера. Таблица внизу показывает состояние СИДа и соответствующий цвет.

Цвет СИДа для наблюдателя	Состояние
Выключено	Питания на входе нет — выключенное состояние
Красный	Питание на входе есть — выключенное состояние или спящий режим
Оранжевый	Питание на входе есть — режим ожидания S3
Мигающий зеленый	Питание на входе есть — режим ожидания S1
Зеленый	Питание на входе есть — включенное состояние

Осуществление доступа в панель ввода-вывода

Для осуществления доступа к портам ввода-вывода, откройте щиток кабелей слева установки. Предохранительный винт входит в комплект и может использоваться для прикрепления переднего щитка к сенсорному компьютеру. Ниже приведено описание ввода/вывода:



Примечание: В качестве меры предосторожности всегда оставляйте щиток ввода-вывода закрытым, когда система включена.

БЕЗОПАСНОСТЬ И ТЕХОБСЛУЖИВАНИЕ

Безопасность

Ниже приводится важная информация о правильной подготовке к работе и техобслуживании вашего сенсорного компьютера:

- Для уменьшения опасности получения электрошока следуйте всем объявлениям по технике безопасности и никогда не открывайте корпус сенсорного монитора.
- Прежде чем чистить продукт, выключите его (обратитесь к разделу “Уход и обращение” за получением информации о правильных способах чистки).
- Ваш сенсорный монитор укомплектован трехжильным заземляющим сетевым шнуром питания. Вилка шнура питания подходит только к розетке с гнездом заземления. Не пытайтесь воткнуть вилку в гнездо, которое не отконфигурировано для этой цели. Не пользуйтесь поврежденным шнуром питания. Используйте только тот шнур питания, которым укомплектован ваш сенсорный компьютер фирмы Elo Touch Solutions. Применение несанкционированного шнура питания может аннулировать вашу гарантию.
- Щели, расположенные с боков и наверху корпуса сенсорного монитора, предназначены для вентилирования. Не блокируйте их, и ничего не вставляйте в эти вентиляционные щели.
- Важно, чтобы ваш сенсорный компьютер оставался сухим. Не проливайте жидкость в свой сенсорный компьютер или на него. Если на ваш сенсорный монитор попадет жидкость, не пытайтесь чинить его сами. За инструкциями обращайтесь в отдел обслуживания клиентов Elo.

Уход и обращение

Следующие советы помогут вам поддерживать работу своего сенсорного компьютера на оптимальном уровне.

Во избежание опасности получения электрического шока не разбирайте адаптер питания или корпус дисплея. Эта установка не является обслуживаемой пользователем. Не забудьте отключить дисплей из розетки питания, прежде чем его чистить.

Не применяйте спирт (метиловый спирт, этиловый спирт или изопропил) или какой-либо сильный растворитель. Не используйте растворитель или бензол, абразивные средства для чистки или сжатый воздух.

Для очистки корпуса дисплея используйте тряпочку, слегка увлажненную слабым моющим средством.

Избегайте попадания жидкости вовнутрь вашего сенсорного компьютера. Если жидкость все же попадет вовнутрь, пригласите квалифицированного специалиста по обслуживанию оборудования для его проверки, прежде чем снова включать оборудование.

Не протирайте экран тряпкой или губкой, могущей поцарапать поверхность.

Для очистки сенсорного экрана применяйте чистящее средство для окон или стекла. Нанесите чистящее средство на тряпку и протрите экран.

Никогда не наносите чистящее средство прямо на сенсорный экран.



Директива ЕС об отходах электрического и электронного оборудования (WEEE)



В Европейском Сообществе этикетка с обозначением Директивы ЕС об отходах электрического и электронного оборудования (WEEE), которая показана слева, обозначает, что этот продукт нельзя выбрасывать вместе с бытовыми отходами. Его нужно отдать в соответствующую организацию, чтобы обеспечить восстановление и утилизацию.

Директива Лаборатории по технике безопасности

Сенсорный компьютер серии E содержит литиевую батарею в основной плате. Если батарея будет заменена неправильным видом батареи, существует риск взрыва. Просьба утилизировать отработанные батареи в соответствии с местными инструкциями.

4

ТЕХНИЧЕСКАЯ ПОДДЕРЖКА

Техническая помощь

Есть два способа получения контактной информации о технической помощи для сенсорного компьютера:

- Интернет
- Телефон

С помощью Интернета

За получением самопомощи зайдите на сайт

www.elotouch.com/go/websupport.

Для получения технической поддержки зайдите на сайт

www.elotouch.com/go/contactsupport.

Для просмотра последних новостей фирмы Elo, обновления продуктов и объявлений или регистрации на получение нашего информационного листка о сенсорном компьютере зайдите на сайт www.elotouch.com/go/news.

С помощью телефона

Для получения технической поддержки обратитесь к таблице в конце этого руководства пользователя за получением контактной информации.

РЕГУЛЯТОРНАЯ ИНФОРМАЦИЯ

I. Информация по электробезопасности

А) Требуется соблюдение технических условий в отношении требований по напряжению, частоте и силе тока, указанных на этикетке изготовителя. Подключение к другому источнику питания, кроме тех, которые оговорены в этом документе, скорее всего, приведет к неправильной эксплуатации, повреждению оборудования, представит опасность возникновения пожара, если эти требования не выполняются.

В) Внутри этого оборудования нет частей, которые может обслуживать оператор. Это оборудование вырабатывает опасное напряжение, которое представляет опасность. Обслуживание должно обеспечиваться только квалифицированным специалистом по обслуживанию.

С) Это оборудование поставляется вместе с отделяемым шнуром питания, который имеет встроенный провод защитного заземления, предназначенный для подключения в заземленную розетку с добавочным заземлительным гнездом.

- 1) Не заменяйте этот шнур никаким другим, кроме предоставленного шнура разрешенного типа. Ни при каких обстоятельствах не используйте штепсель-переходник для подсоединения к двухпроводному гнезду, так как это нарушит электропроводность провода заземления.
- 2) Это оборудование требует применения заземляющего провода, входящего как составная часть в сертификацию на соответствие требованиям техники безопасности, изменение или неправильное пользование может породить опасность поражения током, которое может привести к тяжелой травме или смерти.
- 3) Обратитесь к квалифицированному электрику или изготовителю, если возникают вопросы по поводу инсталляции, прежде чем подключать оборудование к потребляемой от сети мощности.

II. Информация об эмиссиях и защищенности

А) Уведомление для пользователей в Соединенных Штатах: Это оборудование было проверено, и было установлено, что оно соответствует ограничениям для цифровых устройств класса В в соответствии с Частью 15 правил Федеральной комиссии связи (FCC). Эти ограничения предназначены для обеспечения целесообразной защиты против вредных помех в жилой или промышленной инсталляции. Это оборудование вырабатывает, использует и может излучать радиочастотную энергию, и если оно не устанавливается и не используется в соответствии с инструкциями, может вызывать вредные помехи для радиосвязи.

В) Уведомление для пользователей в Канаде: Это оборудование удовлетворяет требованиям по ограничениям класса В для эмиссий радиопомех цифровыми аппаратами установленным нормам промышленности Канады по радиопомехам (Radio Interference Regulations of Industry Canada).

С) Уведомление для пользователей в Европейском Сообществе: используйте только предоставленные в комплекте шнуры питания и соединительные кабели, предоставляемые с оборудованием. Замена предоставленных шнуров и кабелей может поставить под угрозу электробезопасность или отметку сертификации CE (CE Mark Certification) по эмиссиям или защищенности, как требуется следующими стандартами: Это оборудование информационной технологии (Information Technology Equipment - ITE) должно иметь отметку сертификации CE Mark на этикетке изготовителя, которая означает, что это оборудование проверено согласно следующим директивам и стандартам:

Это оборудование проверено на соответствие требованиям на отметку сертификации CE Mark согласно требованиям Директивы 2004/108/ЕЭС ЭМК, описанным в европейском стандарте Европейского комитета электротехнической стандартизации 55022 Класс В, и Директиве 2006/95/ЕЭС по низкому напряжению, как указано в европейском стандарте Европейского комитета электротехнической стандартизации 60950-1.

Д) Общая информация для всех пользователей: Это оборудование вырабатывает, использует и может излучать радиочастотную энергию. Если оно не устанавливается и не используется в соответствии с этим руководством, оборудование может вызывать вредные помехи радио- и телевизионной связи. Однако не существует гарантии, что помехи не возникнут при какой-то конкретной инсталляции в связи с определенными факторами, связанными с этим районом.

1) Для того чтобы удовлетворять требованиям по эмиссии и защищенности, пользователь должен соблюдать следующее:

- a) Использовать только предоставленные в комплекте кабели для подключения сенсорного компьютера Eю.
 - b) Для обеспечения соблюдения требований использовать только предоставленный в комплекте одобренный сетевой шнур изготовителя.
 - c) Пользователя предупреждают, что изменения или модификация оборудования, не одобренные в прямой форме стороной, ответственной за соблюдение требований, могут аннулировать права пользователя на эксплуатацию оборудования.
- 2) Если покажется, что это оборудование вызывает помехи с приемом радио- или телевизионных сигналов или для какого-либо другого устройства:
- a) Проверьте, является ли это оборудование источником эмиссии, выключив его и снова включив.
 - b) Если вы установите, что именно это оборудование вызывает помехи, постарайтесь устранить помехи с помощью одного или более из следующих мер:
 - i) Передвиньте цифровое устройство подальше от приемника, подвергающегося помехам.
 - ii) Поменяйте положение (поверните) цифровое устройство по отношению к приемнику, подвергающемуся помехам.
 - iii) Поверните в другую сторону антенну приемника, подвергающегося помехам.
 - iv) Подключите цифровое устройства в другую электрическую розетку, чтобы цифровое устройство и приемник были на разных параллельных цепях.
 - v) Отключите и уберите любые кабели ввода/вывода, которые это цифровое устройство не использует. (Не отключенные кабели ввода/вывода являются возможным источником большого радиоизлучения).
 - vi) Подключайте цифровое устройство только в розетку с гнездом заземления. Не пользуйтесь вилками с адаптерами переменного тока. (Вытаскивание или обрезание заземленного сетевого шнура может повысить уровень радиоизлучения, а также может представить для пользователя опасность смертельного электрошока).
 - vii) Если вам понадобится дополнительная помощь, проконсультируйтесь со своим дилером, изготовителем или опытным радио- или телевизионным техником.

III. Сертификации организаций

Этому сенсорному компьютеру выданы следующие сертификации:

CE	Китай (CCC)	Россия (ГОСТ)
Украина (УКСЕРТКОМПЬЮТЕР)	Беларусь (BelGiss)	Хорватия (KONCAR)
Сербия (KVALITET)	Босния (KVALITET)	Израиль (SII)
Мексика (NOM CoC)		

IV. RoHS Китая

В соответствии с китайским законодательством (Управление по контролю над загрязнением, вызванным электронными информационными изделиями) в приведенном ниже разделе указывается название и количество токсичных и (или) опасных материалов, которые может содержать это изделие.

Название компонента	Токсичные или опасные вещества и элементы					
	Свинец (Pb)	Ртуть (Hg)	Кадмий (Cd)	Шестивалентный хром (Cr6+)	Полиброминированный бифенил (ПБД)	Эфиры полибифениловые (ПБДЭ)
Пластм. части	○	○	○	○	○	○
Металлич. части	X	○	○	○	○	○
Сборка кабелей и проводов	X	○	○	○	○	○
ЖК-панель	X	○	○	○	○	○
Панель сенсорного экрана	X	○	○	○	○	○
Сборка на печатной плате	X	○	○	○	○	○
Программн. обеспечение (компакт-диск и т.д.)	○	○	○	○	○	○

О: Обозначает, что это токсичное или опасное вещество, содержащееся во всех однородных материалах этого компонента, находится в количестве ниже требуемых предельных норм, установленных в SJ/T11363-2006.
Х: Обозначает, что это токсичное или опасное вещество, содержащееся хотя бы в одном из однородных материалов, использованных для этого компонента, находится в количестве выше требуемых предельных норм, установленных в SJ/T11363-2006. В отношении пунктов, обозначенных с помощью Х, были сделаны исключения согласно RoHS EC.

Объяснение маркировки

(1). Согласно требованию, предусмотренному в SJ/T11364-2006, электронные информационные изделия маркируются с помощью приведенного ниже логотипа контроля над загрязнением окружающей среды. Период безопасного для экологической среды применения этого изделия составляет 10 лет. Это изделие не будет протекать или мутировать при нормальных эксплуатационных условиях, перечисленных ниже, поэтому применение этого электронного информационного изделия не вызовет серьезного загрязнения окружающей среды, телесного повреждения или травмы или порчи имущества.

Температура эксплуатации: 0°-35°С / Влажность: 20%-80% (без конденсации).

Температура хранения: -30~60 °С / Влажность: 5%~95% (без конденсации).



(2). Советуется и рекомендуется, чтобы это изделие было утилизировано и повторно использовано в соответствии с местными законами. Это изделие не следует просто небрежно выбрасывать.



6

ИНФОРМАЦИЯ О ГАРАНТИИ

За исключением случаев, когда утверждается иное в данном документе или подтверждении получения заказа, доставленного Покупателю, Продавец гарантирует Покупателю, что Продукт не будет иметь дефекты в материалах и качестве исполнения. За исключением договоренных периодов гарантии; гарантия на сенсорный компьютер и компоненты продукта составляет 1 (один) год.

Продавец не дает никакую гарантию в отношении срока службы компонентов этой модели. Поставщики Продавца могут в любое время и время от времени изменять компоненты, доставляемые в качестве Продуктов или компонентов. Покупатель незамедлительно известит Продавца в письменном виде (и ни в коем случае не позднее, чем в течение 30 (тридцати) дней после обнаружения) о несоответствии какого-нибудь Продукта условиям гарантии, описанной выше; опишет в этом извещении в приемлемых с коммерческой точки зрения деталях признаки, связанные с таким несоответствием; и предоставит Продавцу возможность осмотреть эти Продукты в инсталлированном виде, если возможно. Это извещение должно быть получено Продавцом в течение срока действия гарантии на этот продукт, за исключением тех случаев, когда Продавцом в письменном виде указано иное. В течение 30 (тридцати) дней после подачи такого извещения Покупатель упакует предположительно дефектный Продукт в его оригинальную транспортную упаковку(-и) или функциональный эквивалент и отправит Продавцу за счет и риск Покупателя.

В течение обоснованного времени после получения предположительно дефектного Продукта и подтверждения Продавцом того факта, что этот Продукт не удовлетворяет условиям гарантии, описанной выше, Продавец исправит это несоответствие с помощью, по выбору Продавца, либо (i) модифицировав или отремонтировав Продукт или (ii) заменив этот Продукт.

Подобная модификация, ремонт или замена и обратная отправка Продукта Покупателю с минимальной страховкой должны производиться за счет Продавца. Покупатель будет нести риск потери или получения повреждения в пути и может застраховать Продукт. Покупатель возместит Продавцу расходы на перевозку, вызванные возвращением такого Продукта, которое по факту, установленному Продавцом, не окажется дефективным. Модификация или ремонт Продуктов может, по выбору Продавца, состояться либо на предприятиях Продавца, либо на территории Покупателя. Если Продавец не сможет модифицировать, отремонтировать или заменить Продукт, чтобы он соответствовал гарантии, описанной выше, то Продавец, по выбору Продавца, либо возвратит Покупателю, либо занесет в плюс на счет Покупателя покупную цену Продукта за вычетом амортизации на прямолинейной основе за указанный Продавцом период действия гарантии.

ЭТИ СРЕДСТВА БУДУТ ЯВЛЯТЬСЯ ЭКСКЛЮЗИВНЫМИ СРЕДСТВАМИ ПОКУПАТЕЛЯ ЗА НАРУШЕНИЕ ГАРАНТИИ. КРОМЕ ЯВНО ВЫРАЖЕННОЙ ГАРАНТИИ, ОПИСАННОЙ ВЫШЕ, ПРОДАВЕЦ НЕ ДАЕТ НИКАКИЕ ДРУГИЕ ГАРАНТИИ, ЯВНО ВЫРАЖЕННЫЕ ИЛИ ПОДРАЗУМЕВАЕМЫЕ ПО ПОЛОЖЕНИЮ ИЛИ НА ИНЫХ ОСНОВАНИЯХ, В ОТНОШЕНИИ ПРОДУКТОВ, ИХ ПРИГОДНОСТИ ДЛЯ ИСПОЛЬЗОВАНИЯ ПО НАЗНАЧЕНИЮ, ИХ КАЧЕСТВА, ИХ ПРИГОДНОСТИ ДЛЯ ПРОДАЖИ, ИХ НЕНАРУШЕННОСТИ ИЛИ ИНОГО. НИ ОДИН РАБОТНИК ПРОДАВЦА И НИКАКАЯ ИНАЯ СТОРОНА НЕ УПОЛНОМОЧЕНЫ ДАВАТЬ КАКИЕ-ЛИБО ГАРАНТИИ НА ТОВАРЫ, КРОМЕ ГАРАНТИИ, ОПИСАННОЙ В ДАННОМ ДОКУМЕНТЕ. ОТВЕТСТВЕННОСТЬ ПРОДАВЦА В РАМКАХ ГАРАНТИИ БУДЕТ ОГРАНИЧИВАТЬСЯ ВОЗМЕЩЕНИЕМ ПОКУПНОЙ ЦЕНЫ ПРОДУКТА. НИ ПРИ КАКИХ ОБСТОЯТЕЛЬСТВАХ ПРОДАВЕЦ НЕ НЕСЕТ ОТВЕТСТВЕННОСТЬ ЗА СТОИМОСТЬ ПОСТАВКИ ИЛИ ИНСТАЛЛЯЦИИ ЗАМЕНЕННЫХ ТОВАРОВ ПОКУПАТЕЛЕМ ИЛИ ЗА КАКИЕ-НИБУДЬ ОСОБЫЕ, ПОСЛЕДУЮЩИЕ, КОСВЕННЫЕ ИЛИ СЛУЧАЙНЫЕ ПОВРЕЖДЕНИЯ.

Покупатель принимает на себя риск и соглашается обезопасить Продавца и освободить его от любой ответственности, связанной с (i) оценкой пригодности для предполагаемого использования Продуктов Покупателем и любым дизайном системы или составлением чертежа и (ii) определением соответствия применения Продукта Покупателем требованиям действующих законов, нормативов, правил и стандартов. Покупатель сохраняет и принимает полную ответственность за всю гарантию и другие претензии, связанные с продуктами Покупателя или возникающие из них,

которые включают Продукты или компоненты, изготовленные или поставленные Продавцом. Покупатель единолично ответственен за все без исключения утверждения и гарантии относительно Продуктов, сделанные Покупателем или санкционированные им. Покупатель освобождает Продавца от ответственности и защищает от любой ответственности, претензий, потери, стоимости или расходов (включая обоснованные гонорары адвоката), относимых на счет продуктов Покупателя или утверждений или гарантий, имеющих отношение к вышеупомянутому.

Ознакомьтесь с нашим сайтом

www.elotouch.com

Получите...

- ***последнюю информацию о продукции***
- ***последние спецификации***
- ***последние новости о предстоящих мероприятиях***
- ***последний пресс-релиз***
- ***последние программные драйверы***

Как с нами связаться

Для получения более подробной информации об обширном ассортименте сенсорных решений фирмы Elo обратитесь на наш сайт www.elotouch.com или просто позвоните в ближайший к вам офис:

Европа
Тел. +32 (0) 16 70 45 00
Факс +32 (0)16 70 45 49
elosales@elotouch.com

Азия-Тихий Океан
Тел. +86 (21) 3329 1385
Факс +86 (21) 3329 1400
www.elotouch.com.cn

Латинская Америка
Тел. 786-923-0251
Факс 305-931-0124
www.elotouch.com

Авторское право 2013 г. Elo Touch Solutions, Inc. Все права защищены.