



ユーザーマニュアル

Elo TouchSystems 0700Lタッチモニター

Copyright © 2011 Tyco Electronics Corporation, a TE Connectivity Ltd. Company.

無断複写・転載を禁じます。

事前に Tyco Electronics 社の許可書を取得しないで、本書のいかなる部分を電子、磁気、光学、化学、手動など（但し、必ずしもこれらに限定されない）で複製、送信、転写、情報検索システムに記録、あるいはいかなる言語あるいはコンピューター言語への翻訳などは、いかなる形態あるいはいかなる方法でも禁止されています。

責任放棄声明

この文書に記載された情報は、予告なしに変更されることがあります。 Tyco Electronics 社および TE Connectivity Ltd. 系 TE Touch Solutions 事業単位の関係会社（まとめて、「TE」と呼ぶ）は本書記載内容に対する明言あるいは保証はしないものとし、暗黙的な市販性の保証あるいは特定目的との適合性を明確に否定します。 TE は、時折本書記載内容を改訂あるいは変更する権利を有しており、その際、TE などいかなる者にもそのような改定あるいは変更に関する通知をする責任はありません。

登録商標承認

Elo TouchSystems、TE Connectivity、TE connectivity（ロゴ）および TE（ロゴ）は TE Connectivity Ltd. 社系の商標です。 Windows はマイクロソフト株式会社関連会社の商標です。 DisplayLink は DisplayLink (UK) Limited の登録商標です。 本書記載のその他の製品名は各社の商標または登録商標です。 Tyco Electronics は当社の商標以外全く関心はありません。



もくじ

第1章 - はじめに.....	4
第2章 - インストール.....	5
第3章 - 取り付け.....	12
第4章 - 操作.....	13
第5章 - 技術サポート.....	17
第6章 - 安全&保守.....	18
第7章 - 規制情報.....	19
第8章 - 保証内容.....	22

第1章 - はじめに

製品詳細

お買い上げのタッチモニターはElo TouchSystemsの信頼できる性能とタッチ技術、表示設計の最新成果を兼ね備えています。このような機能を組み合わせることによりユーザーとタッチモニター間で情報を自然に流量することができます。

このタッチモニターは24ビットカラー、アクティブマトリックス薄膜トランジスタ (TFT) LCD パネルを組み入れて最高のディスプレイ性能を提供しています。LEDバックライトは電力消費量を大きく減らし、水銀を取り除きます (CCFLバックライトパネルと比較した場合)。本LCD モニターの性能を強化しているその他の機能はUSBケーブル1個の電源/ビデオ/タッチ、任意の磁気カードリーダー (MSR)、任意のウェブカメラがあります。

特別なUSBドライバーを必要とするので、タッチモニターのブートアップの際は主要ディスプレイとして機能できません。USBドライバーをインストールするには、別のディスプレイを使用してください。

事前注意事項

装置の寿命を延ばしたり危険を防いでユーザーの安全のために使用するには、本ユーザー・マニュアルの推奨事項であるすべての警告、予防装置、メンテナンスに従ってください。詳細は、安全&保守の章をご覧ください。

本マニュアルには、装置の適切なセットアップや保守に関する重要な情報が記載されています。お客様のタッチモニターを設定したり電源をオンにする前に、本マニュアルをよくお読みください。特に、インストールや取り付け、操作の章は注意してお読みください。

第2章 - インストール

タッチモニターの開梱

箱を開けて、以下の品目があるか確認してください。

- 保護シート付きタッチモニター
- Elo TouchTools CD & ユーザーマニュアルCD
- クイックインストールガイド
- USB Yケーブル（「データケーブル」：電源およびUSB信号、「補助電源ケーブル」：追加電源）
- M4x8mmネジ4個

コンピュータのハードウェア最小要件

- 2.0GHz デュアルコアCPU
- 512MBのRAM 同時にアプリケーションを起動する場合はそれ以上。
- Windows 7、XP 32ビット（SP2、SP3）、Vista 32ビット（SP1）、あるいはVista 64ビット（SP1）オペレーティングシステム
- 2 USB 2.0ポート
- ディスクの空き容量30MB
- CD-ROMドライブ、あるいはソフトウェアダウンロード用ネットワークアクセス
- 主要ディスプレイ

コネクタパネル/インターフェース



タッチモニターの接続

1. 添付USB YケーブルのミニBプラグをモニターのミニUSBポートに接続して、添付USB Yケーブルの「データケーブル」をコンピューターのUSBポートに接続してください。

注記：一部のコンピュータはUSBポート1個ではモニターに十分な電力を提供しない場合があります。そのような場合は、ケーブルのY端の「補助電源ケーブル」USBコネクタをコンピュータの別のUSBポートに接続してください。

2. タッチモニターがオンの状態が出荷された場合： DisplayLink™ドライバーがコンピュータにインストールされると、画像がモニターに表示されます。

DisplayLinkソフトウェアドライバーのインストール

DisplayLink技術によってVideo-Over-USBが可能になります。この技術で、モニターがUSBケーブル1個で電力、ビデオ、タッチを利用できるようになります。

注記：本モニターを立ち上げている際には主要ディスプレイとして機能できません。DisplayLink ドライバーをインストールするには、別のディスプレイを使用してください。

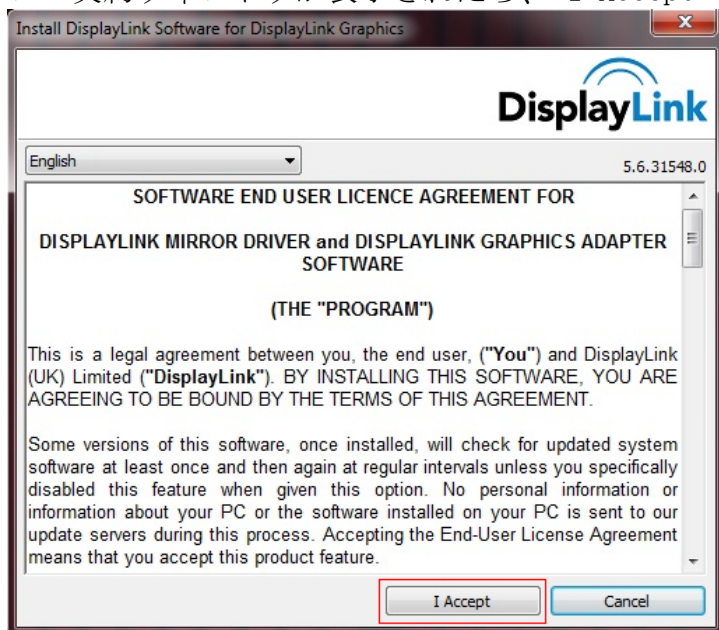
Windows 7、XP 32ビット (SP2、SP3)、Vista 32ビット (SP1)、あるいはVista 64ビット (SP1) オペレーティングシステム用のドライバーはタッチモニターのCDに付いています。

ドライバーのマニュアル詳細については、Elo TouchTools CDのUSB Monitorフォルダーをご覧ください。

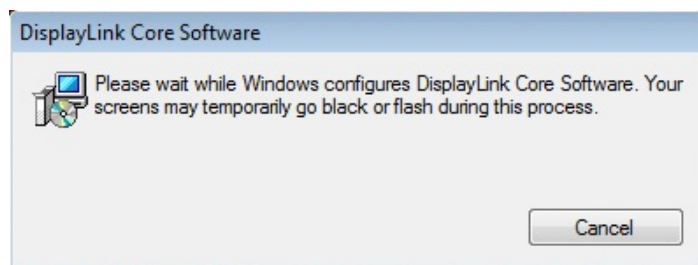
Elo TouchTools CDをコンピュータのCD-ROMドライブに挿入してください。 CDによってElo TouchToolsアプリケーションが自動的に起動します。 {Touchmonitor Peripherals (タッチモニターの周辺機器)} を選択 :



「USB表示」フォルダーを選択してから、「ドライバー」フォルダーを選択してください。 .exe ファイルをダブルクリックしてください。 ご利用の言語を選択して、エンドユーザーのライセンス契約ウィンドウが表示されたら、「I Accept (承諾)」をクリックしてください。

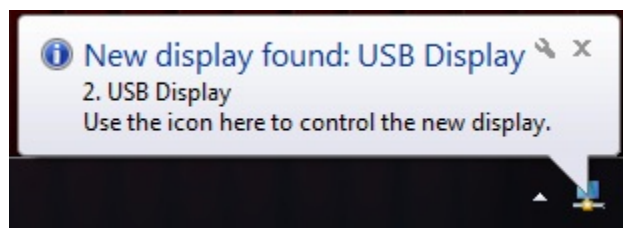


以下のスクリーンがインストール中に表示されます。



インストールの終わりにはメッセージが何も表示されません。インストールが完了したら、コンピューターを再起動させてください。

USBケーブルを通してモニターが接続されたら、モニターの形をしたアイコンがシステムトレイに表示され、以下のメッセージが表示されます。



タッチ技術ソフトウェアドライバのインストール

ご利用のコンピューターでタッチモニターが起動するには、ソフトウェアのインストールが必要な場合があります。

オペレーティングシステムWindows 7、XP、Vista、WePOS、32ビット サーバー2003および2008のドライバはタッチモニターのCDに含まれています。

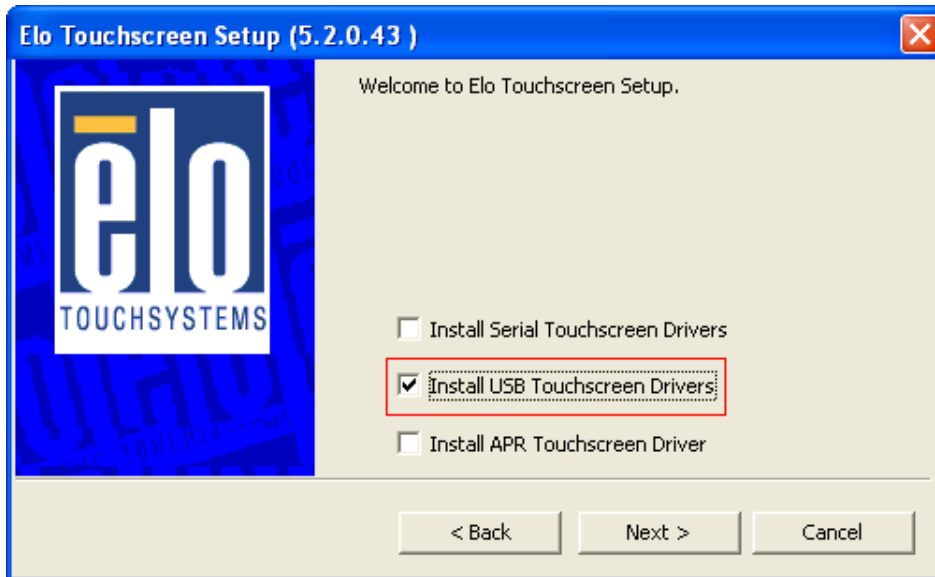
次の場合は、www.elotouch.comをご覧ください。

- 最新のタッチドライババージョン
- タッチドライバの追加情報
- タッチドライバの詳細インストールガイド
- その他のオペレーティングシステムのタッチドライバ

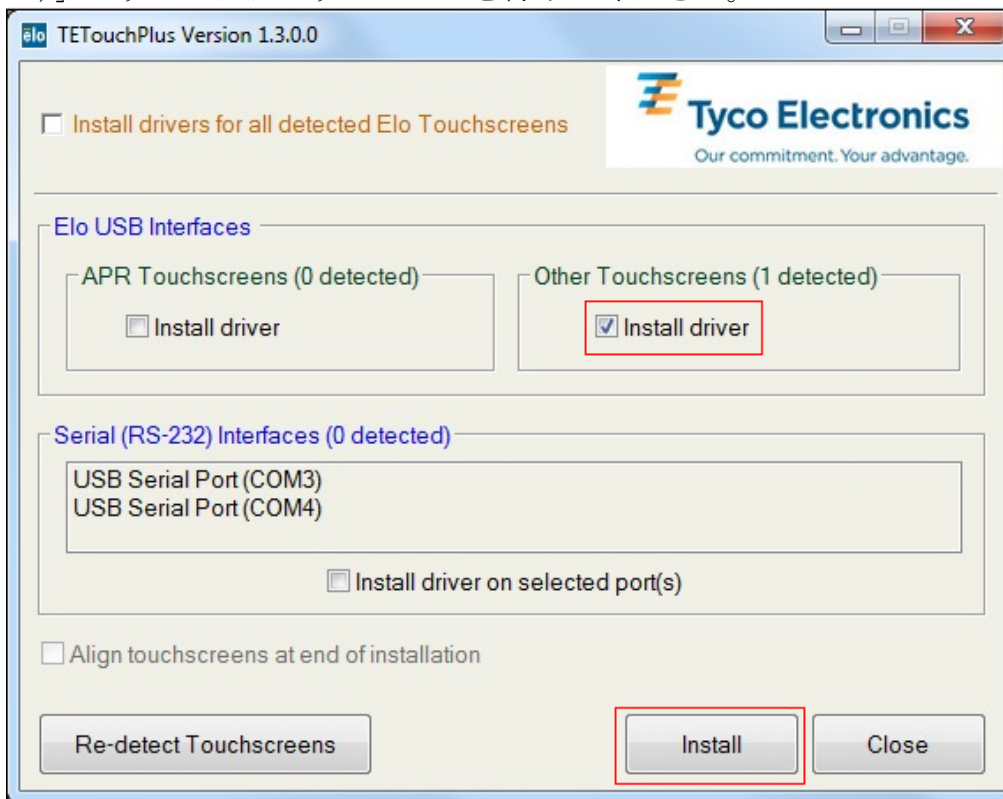
Elo TouchTools CDをコンピューターのCD-ROMドライブに挿入してください。CDによってElo TouchToolsアプリケーションが自動的に起動します。「Install Driver For This Computer (このコンピューターにドライバをインストール)」を選択してください：



Windows XP、Vista、Server 2003、Server 2008、WEPOSをインストールするには、その指示があったときに「Install USB Touchscreen Drivers (USBタッチスクリーンドライバをインストール)」をインストールしてください。



Windows 7をインストールするには、「Elo USB Interfaces (Elo USBインターフェース) - Other Touchscreens (その他のタッチスクリーン)」の下の「Install driver (ドライバをインストール)」ボックスにチェックマークを付けてください。

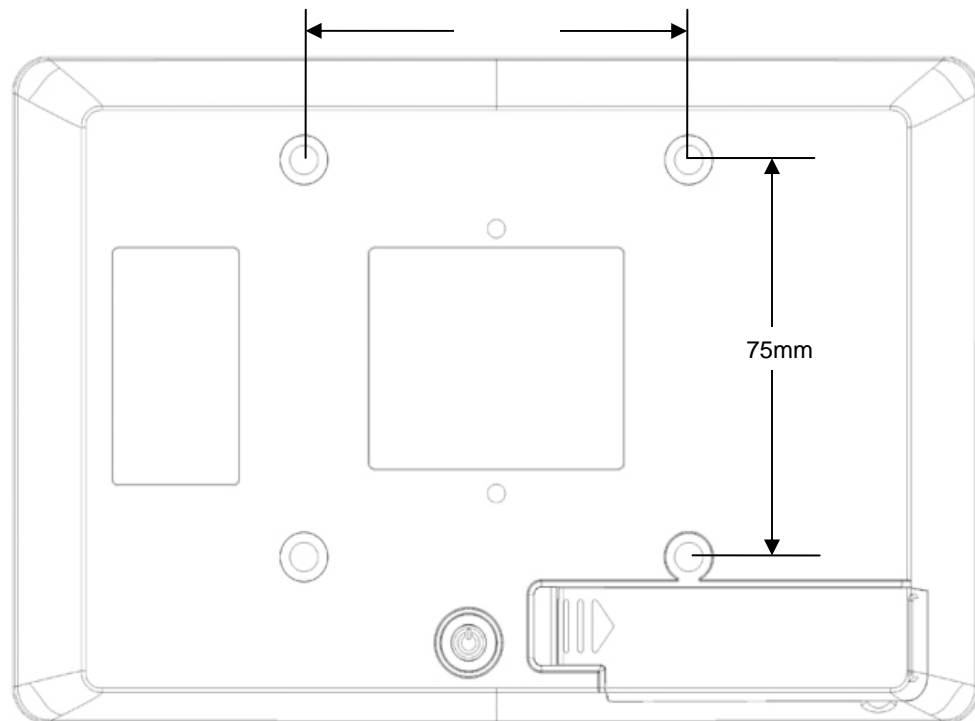


エンドユーザーのライセンス使用契約書を承諾した後、ドライバのインストールが終了します。インストールが完了したら、コンピューターを再起動させてください。

第3章 - 取り付け

背面VESAマウント

モニターの背面にはM4 ネジの取付パターンとして75x75mmの穴が4個あります。 VESA FDMI 準拠の取り付けにはコードがあります： VESA MIS-B、75、C



第4章 – 操作

電力

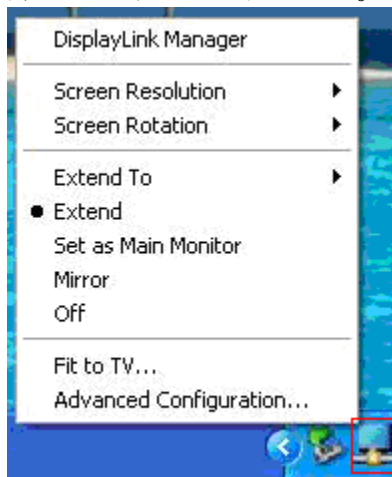
タッチモニターの電源をオン/オフにするには、タッチモニターの後ろにある電源ボタンを押します。

システムが休止またはオフモードの場合は、低消費電力です。電力消費仕様についての詳細は、ウェブサイト：<http://www.elotouch.com>の技術仕様をご参照ください。

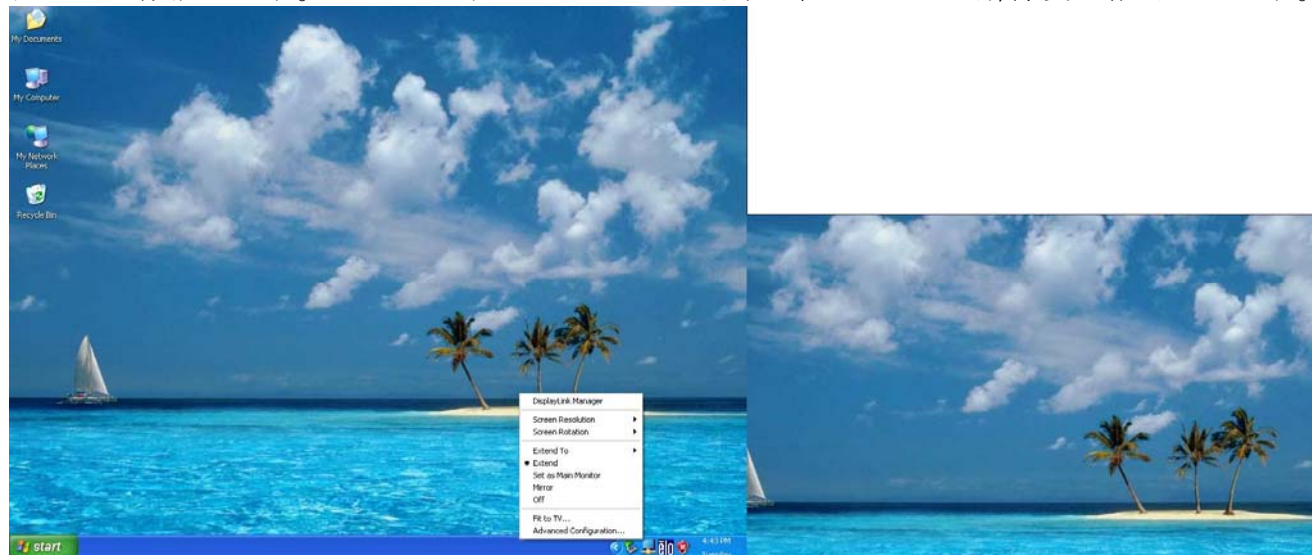
画面にタッチすると、ホストPCをSLEEP（スリープ）モードから覚まします（マウスを動かしたりキーボードのキーを押したりするのと同様）。

ビデオ

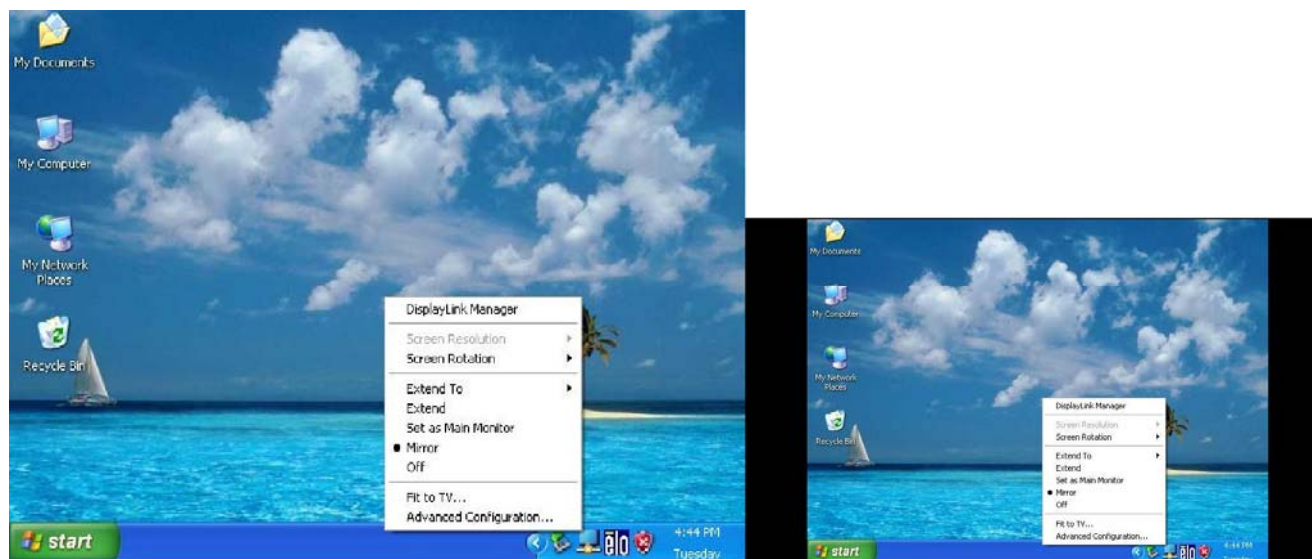
ディスプレイのオプションを表示するには、システムトレイのモニターの形をしたアイコンを押して選択してください。



拡張モード（初期設定）の場合、0700L タッチモニターは主要ディスプレイデスクトップの拡張として機能します。0700L タッチモニターと主要ディスプレイの解像度が維持されます。



ミラーモードの場合、同じビデオ解像度、色深度、リフレッシュ速度が両方のディスプレイに送られます。送られたビデオ解像度は主要ディスプレイのネイティブ解像度によります。ネイティブ解像度が 800x480（ほとんどの場合）以上の主要ディスプレイの場合は、支援解像度から主要グラフィックス装置が自動的に選択され、デスクトップ全体を保证する最高解像度が 0700L タッチモニターに適合します。ネイティブ解像度が 800x480 以下の主要ディスプレイの場合は、デスクトップは 0700L タッチモニターがレターボックス（横長画面）になりアスペクト比が維持されます。



表示オプションに関する詳細は、Elo TouchTools CD の「USB モニター」フォルダーのドライバーマニュアルをご覧ください。

第5章 – 技術サポート

タッチモニタの不具合が起きた場合は、下記の表を参照してください。

不具合が直らない場合はお近くのディーラーか、TE Touch Solutions 顧客サービスまでご連絡ください。

よくある問題の解決方法

問題	推奨トラブルシューティング
システムをオンにしてもタッチモニターが起動しない	USBケーブルがモニターやコンピューターに正しく接続されているか確認する。 USBケーブルを切断して、もう一度接続する。
モニターに何も表示されない	モニターあるいはコンピューターのモジュールがスリープモードになっていないか確認する。キーを押したり、マウスを動かしたり、タッチスクリーンにタッチして画像が再表示されるか確認する。 上記のステップに従っても問題が解決されない場合は、コンピューターを再起動する。
タッチ機能が作動しない	PCに最新Eloドライバがインストールされているか確認する。提供された最新Eloドライバで較正手順に従う。

技術支援

本装置の技術仕様については、www.elotouch.com/products をご覧ください。

オンラインのセルフヘルプは、www.elotouch.com/go/websupport をご覧ください。

技術サポートは、www.elotouch.com/go/contactsupport をご覧ください。

技術サポートの電話番号（世界各国）はユーザーマニュアルの最後のページをご覧ください。

第6章 - 安全&保守

安全

感電予防のためには、安全に関する警告に従い、タッチモニターは絶対に分解しないでください。ユーザは修理をしないでください。

タッチモニターケースの側面や上面のスロットは換気用です。通風孔をふさいだり、物を挿入したりしないでください。

インストールの際は、技術仕様に記載の特定環境条件を維持するように整備してください。

お手入れ/お取り扱い

タッチモニターが最適レベルで機能するように以下の点に従ってください。

- クリーニングの際は、AC電源ケーブルを切断してください。
- 表示ユニットのキャビネットをクリーニングする際には、中性洗剤で軽く湿らせた布を利用してください。
- 装置が濡れないように十分に注意を払ってください。液体をこぼしたり液体が装置の中に入らないように気を付けてください。液体が装置の中に入ってしまった場合は、もう一度電源を入れる前に資格を有するサービス技術者に点検してもらってください。
- スクリーンの表面を傷つけることがあるので、布やスポンジで拭かないでください。
- タッチスクリーンをクリーニングする際は、窓ガラス用洗剤かガラス磨きスプレーを布かスポンジに付けて使用してください。絶対に、タッチスクリーンに洗剤を直接スプレーしないでください。クリーニングの際には、アルコール（メチルやエチル、イソプロピル）、シンナー、ベンジンまたは研磨洗浄剤を使用しないでください。



電気装置および電子装置の破棄（WEEE）指令



本製品は絶対に、過程廃棄物と一緒に廃棄しないでください。修理やリサイクルの施設で処理してください。

第7章 – 規制情報

I. 電気安全情報：

コンプライアンスに従って、メーカーのラベルに記載の電圧、周波数、電流など、必ず最新要件を順守してください。規定の電源と異なったものを接続するなど規則に従わない場合、不適切な稼働、装置への損傷、火災の原因となる恐れがあります。

本装置内にはユーザーが修理できる部品はありません。本装置が生じる危険電圧があり、安全上の問題を招く恐れがあります。修理は資格があるサービス技術者のみが行ってください。

インストールについて質問がある場合は、主電源に装置をつなぐ前に資格がある電気技師あるいはメーカーに連絡してください。

II. 放射および電磁波耐性情報

米国内のユーザーに対する通知：本装置はFCC規則第15章に定められたクラスBデジタル装置に関する規制要件に基づいて所定の試験が実施され、これに適合するものと認定されています。これらの規則要件は、住宅で設置した場合に有害な妨害から妥当に保護するためのものです。本装置は電磁波を発生・使用し、外部に放射する場合があります、指示に従ってインストールし使用しない場合、無線通信の有害な妨害となる場合があります。

カナダのユーザーに対する通知：本装置はカナダの無線妨害規制で定められたデジタル装置から放出される電波雑音に関するクラスBに適合しています。

欧州連合国内のユーザーに対する通知：装置所定の電源コードと相互接続ケーブルのみを使用してください。規定のコードやケーブル以外を使用すると下記の規格規定の電気安全、放出あるいは電磁波耐性に関する認証マークを損なう可能性があります。

本情報処理装置（ITE）はメーカーのラベルに認証マークを貼付するように義務付けられており、下記の指示および基準に従って検査されたことを意味します。本装置は欧州規格 EN 55022 クラスB 記載の「EMC 指示 89/336/EEC」および欧州規格 EN 60950 に記載の「低電圧条項 73/23/EEC」に基づいて認証 CE マークの要件に従って検査されました。

すべてのユーザーに対する一般情報：本装置は無線周波エネルギーを発生・使用し、放射することがあります。本マニュアルに沿って装置をインストール/使用しない場合、無線通信およびテレビ通信の妨害の原因となる場合があります。しかし、地域特有の要因のため、特定のインストールに妨害が起きないとは保証できません。

1) 放射および電磁波耐性の要件を満たすため、ユーザーは必ず下記事項を順守してください。

a) 本デジタル装置とコンピュータを接続する場合は、付属の I/O ケーブルのみを使用してください。

b) 要件を順守するために、メーカー指定のラインコードのみを使用してください。

c) ユーザーは、準拠の責任がある関係者による明示的な承諾なしに、装置の変更または修正をした場合、装置を使用するユーザーの権利が無効になる場合があることについて警告を受けています。

2) 本装置がラジオあるいはテレビ受信、あるいはその他の装置の受信妨害を引き起こす原因であると思われる場合：

a) 装置の電源をオン/オフにして放射元を確認してください。

本装置が妨害の原因になっていると判断した場合、以下の方法で妨害を修正してください。

i) 妨害を受けたレシーバーからデジタル装置を離す。

ii) 妨害を受けたレシーバーに対してデジタル装置を再配置（向きを変える）する。

iii) 妨害を受けたレシーバーのアンテナの向きを変える。

iv) デジタル装置とレシーバーの分岐回路が異なるようにデジタル装置を違う AC コンセントに差し込む。

v) デジタル装置が使用しない I/O ケーブル電源を切ったり、取り外す（非終端処理 I/O ケーブルは高 RF 放出源の可能性はある）。

vi) デジタル装置を接地コンセントのみに差し込む。AC アダプタープラグを使用しないこと。（接地したラインコードを取り外したり切ったりすると無線周波数の放出レベルを増加する可能性があり、ユーザーに致命的な感電の危険を及ぼす可能性もあります。）

さらに援助が必要な場合は、ディーラー、メーカー、ベテランの無線あるいはテレビ技術者に相談してください。

III. 検定代行機関

本モニタは以下の認証を受けています：

オーストラリア C-Tick

カナダ CUL、IC

欧州 CE

日本 VCCI

メキシコ NOM CoC

米国 FCC、UL

IV. 中国版 RoHS

中国の法律（電子情報製品による汚染制御管理）に従って、以下の章には本製品に含まれている可能性がある毒物および/あるいは有害物質の名前と量が記載されています。

成分名	毒物、あるいは有害物質および要素					
	鉛 (Pb)	水銀 (Hg)	カドミウム (Cd)	六価クロミウム (Cr6+)	多臭素化ビフェニル ((PBB))	ポリ臭素化ジフェニルエテル (PBDE)
プラスチック成形品	0	0	0	0	0	0
金属部品	X	0	0	0	0	0
ワイヤー/ケーブル組立品	X	0	0	0	0	0
LCD パネル	X	0	0	0	0	0
タッチスクリーンパネル	X	0	0	0	0	0
PCBA	X	0	0	0	0	0
ソフトウェア (CD、その他)	0	0	0	0	0	0

0: 本成分の均質物質すべてに含まれる毒性あるいは有害物質は SJ/T11363-2006 要件の制限以下であることを示しています。

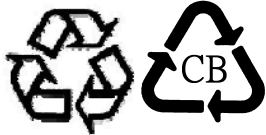
X: 本成分に使用されている均質物質、少なくともひとつに含まれる毒性あるいは有害物質は SJ/T11363-2006 要件の制限以上であることを示しています。X が付いている品目については欧州版 RoHS に従って免責されるものとします。

印の説明

(1). 要件 SJ/T11364-2006 に従って、電子情報製品は以下の汚染制御ロゴが記載されています。本製品の環境に優しい使用期間は10年です。本電子情報製品の使用によって大きな環境汚染や身体的損傷、資産への損害にならないように、製品は以下に記載の通常の動作状態では漏れたり変化しません。
使用温度：0～40度/湿度：20%～80%（結露なきこと）。
保存温度：-20～60度/湿度：10%～90%（結露なきこと）。



(2). 本製品は地元の法律に従ってリサイクル/再利用するように推奨されています。製品は不用意に捨てることのないようにしてください。



V. モニター仕様

電気定格：

入力：5VDC、1A

動作状態：

温度：0℃～40℃

湿度：20%～80%（結露なきこと）

標高：0～3,658m

保存状態：

温度：-20℃～60℃

湿度：10%～90%（結露なきこと）

標高：0～12,192m

第8章 – 保証内容

特に指定のない限り、あるいは買い手に対する受注承諾がない限り、売り手は製品の材質や仕上がりに欠陥がないことを買い手に保証します。 TouchMonitor、コンピュータモジュールの保証は三（3）年です。

売り手はモデル部品の寿命についての保証はしません。 売り手の供給者はいつでもおよび時折、製品または部品として納品する部品に変更を加える場合があります。

上記の保証に適合する製品の不具合が発見した場合、売り手は買い手に対して迅速に（どのような場合でも発見から三十（30）日以内に）書面にて通知しなければなりません。 通知には、そのような不具合に関する状況など商用的に適度な詳細を記述しなければなりません。 また、可能な場合は、売り手はインストールした製品の検査を行わなければなりません。 売り手の書面による指示がない限り、当該製品の保証期間中に売り手は通知を受ける必要があります。 そのような通知を送付してから三十（30）日以内に、買い手は不良品であるとされている製品を受領時の出荷用ダンボール箱、あるいは機能的に同等のものに梱包して買い手の費用およびリスクで売り手宛に発送しなければなりません。

売り手は、不良品だとされる製品を受け取ってから適当な期間内に上記の保証を満たさない製品であることを検証し、(i) 製品を修正または修理する、または(ii) 製品を交換する のどちらかから選択し、当該不良品を修正しなければなりません。 製品の当該修正、修理、または交換、および製品の返品送料（買い手への最低の保険付き）は売り手が負担します。 製品発送中に起きる紛失あるいは損傷のリスクは買い手が負い、買い手はその製品に保険をかけることができます。 買い手は、売り手が製品が不良品でないことを発見した場合、返品にかかった送料を売り手に払い戻ししなければなりません。 製品の変更、修理は売り手のオプションによって行い、売り手の施設か買い手の敷地のどちらかで行います。 売り手が製品の修正、修理、または交換して上記の保証を確認できない場合、売り手の判断によって、売り手が定める保証期間の定額を元にした減価償却費を製品の購入価格から差し引いた額を買い手に払い戻しするか、買い手の口座に入金するか、どちらかをしなければなりません。

これらの救済措置は保証不履行が起きた場合の買い手専用の救済措置とします。 上記に明示されている保証を除いて、売り手は製品の目的適合性、品質、商品性、権利を侵害していないことなどの点を含む明示または暗示の保証を認めません。 売り手の従業員、あるいはいかなる当事者も本書に記載の保証以外は商品の一切の保証をしてはなりません。 保証に基づく売り手の負担は製品の購入価格を払い戻しすることに限定します。 いかなる場合も売り手は買い手が購入、あるいは取り付けた代替品の価格、あるいは一切の特別な、誘発的、間接的、偶発的な損傷などの責任を負いません。

買い手は危険要素を前提とし、(i) 買い手の製品の使用目的に対する適合性、一切のシステム設計あるいは製図の評価、(ii) 買い手が使用する製品の適用法、規制、規約、標準規格に対する順守の判断、などに関するすべての責任から補償しかつ無害に保つことを補償し同意します。 買い手は、売り手が製造、供給した製品、部品を含むあるいは盛り込むすべての保証およびその他の請求に対するすべての責任を保持しかつ受理します。 買い手は買い手が認可する製品に関する一切かつすべての言明事項、保証に対する唯一の責任を負います。 買い手は売り手を補償し、買い手の製品、言明事項、保証に起因する一切の負債、請求、損失、価格、費用など（妥当な弁護士の料金を含む）同様のものに対して損害を売り手に与えません。

弊社のウェブサイトをご覧ください！

www.elotouch.com

以下の最新情報をご覧ください。

- [製品別情報](#)
- [仕様](#)
- [次回イベントのニュース](#)
- [プレスリリース](#)
- [ソフトウェアドライバ](#)
- [TouchMonitor のニュースレター](#)

Elo 社への連絡方法

Elo 社のタッチソリューションに関する情報については、弊社のウェブサイト www.elotouch.com をご覧いただくか、最寄りのオフィスまでご連絡ください。

北アメリカ

TE Touch Solutions
301 Constitution Drive
Menlo Park, CA 94025
USA

電話 800-ELO-TOUCH
電話 800-557-1458
電話 650-361-4800
Fax 650-361-4722
customerservice@elotouch.com

ドイツ

Tyco Electronics Raychem GmbH
(Elo TouchSystems Division)
Finsinger Feld 1
D-85521 Ottobrunn
Germany

電話 +49 (0) (89) 60822-0
Fax +49 (0) (89) 60822-180
elosales@elotouch.com

ベルギー

Tyco Electronics Raychem GmbH
(Elo TouchSystems Division)
Diestsesteenweg 692
B-3010 Kessel-Lo
Belgium

電話 +32 (0) (16) 35-2100
Fax +32 (0) (16) 35-2101

アジア太平洋

Sun Homada Bldg. 2F
1-19-20 Shin-Yokohama
Kanagawa 222-0033
Japan

電話 +81 (45) 478-2161
Fax +81 (45) 478-2180
www.tps.co.jp

©2011 Tyco Electronics Corporation, a TE Connectivity Ltd. Company. 無断複写・転載を禁じます。

