



用户手册

3200L 32 英寸互动式数字标牌触摸显示器
4200L 42 英寸互动式数字标牌触摸显示器
4600L 46 英寸互动式数字标牌触摸显示器
互动式数字标牌计算机模块

版权所有 © 2010 Tyco Electronics。保留所有权利。

未经 Tyco Electronics 的书面许可，不得以任何形式或方法（包括但不限于电子、磁性、光学、化学方法或手册等）复制、传输或改编本出版物的任何部分，不得将其存储到检索系统，不得将其翻译成任何语言或计算机语言。

免责声明

本文档中的信息有可能在未通知的情况下进行更改。Tyco Electronics 对本出版物的内容不提供任何形式的陈述或担保，并且特别声明拒绝对有特定目的适销性或适用性提供任何默示担保。Tyco Electronics 保留对本出版物进行修订并对其内容不断进行变更，而不将这样的修订和变更通知任何人的权利。

商标声明

AccuTouch、CarrollTouch、Elo TouchSystems、IntelliTouch、Tyco Electronics 和 TE（徽标）是 Tyco Electronics 集团公司及其许可方的商标。Windows 为 Microsoft 集团公司的商标。本文档中出现的其他产品名称可能是其各自公司的商标或注册商标。Tyco Electronics 对除自有商标以外的其他商标不享有任何权益。

目录

第 1 章 – 简介	4
第 2 章 – 打开包装	5
第 3 章 – 触摸显示器安装	7
第 4 章 – 计算机模块安装	13
第 5 章 – 安装	23
第 6 章 – 操作	25
第 7 章 – 技术支持	31
附录 A – 原始分辨率	32
附录 B – 安全与维护	33
附录 C – 技术规格	35
附录 D – 法规信息	48
附录 E – 担保	50

第 1 章 - 简介

产品说明

新的互动式数字标牌触摸显示器集 Elo TouchSystems 的可靠性能和触摸技术与显示屏设计领域的最新进展于一身。这种性能组合可在用户与触摸显示屏之间提供自然的信息流动。

此触摸显示器带有一个 24 位彩色有源矩阵薄膜晶体管数字标牌 LCD 面板，提供了优异的显示性能。其全 HD 分辨率 1920x1080 适合显示图形和图像（32 英寸型号的分辨率为 1366x768）。其它旨在增强此 LCD 显示器性能的功能包括：即插即用兼容性、内置扬声器和耳机输出功能、屏幕显示 (OSD) 控制以及一系列数字标牌计算机模块。

计算机模块设计为能够滑入显示器后部的扩展坞，在不会对显示器的外观尺寸产生任何影响，也不需要额外布线的情况下，便可将您的互动式数字标牌触摸显示器改造成一台互动式数字标牌多合一触摸计算机。

预防措施

为了最大限度延长设备的使用寿命以及预防用户安全风险，请采纳本用户手册中的所有警告、预防措施和维护建议。有关触摸显示器安全的更多信息，请参阅附录 B。

为了您的健康和​​安全，强烈建议至少安排两人搬运、提举或移动这些触摸显示器。显示器的背部提供有手柄，以方便搬运。

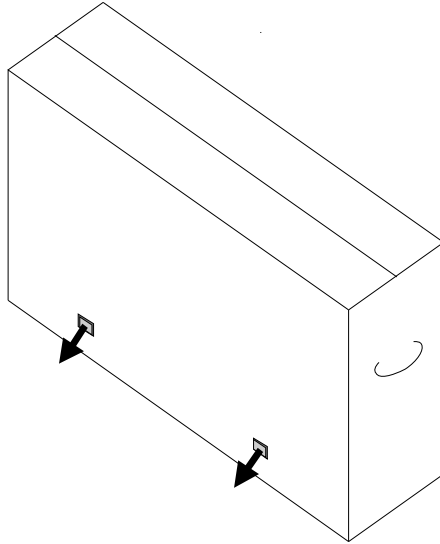
本手册包含有关正确设置和维护互动式数字标牌触摸显示器和可选的计算机模块的重要信息。设置和开启新触摸显示器和计算机模块电源之前，请务必先通读本手册，特别是“安装”、“装配”和“操作”这几章。

第 2 章 - 打开包装

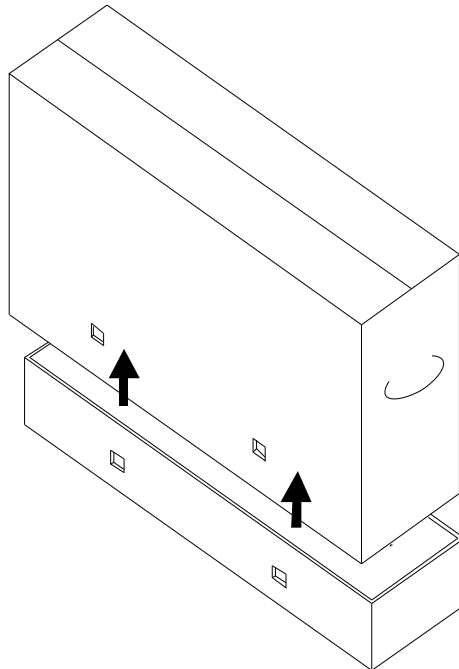
打开触摸显示器的包装

要打开触摸显示器的包装，请按以下步骤操作：

1. 应该按照包装箱上标签所示的方向放置包装箱。铰接塑料锁应位于“底部”。
2. 打开并卸下全部 4 个铰接塑料锁。



3. 将锁卸下后，将包装箱的顶盖从底部框架上提起。



4. 卸下顶盖后，即可取出触摸显示器和附带的附件。

注意：为了您的健康和安全，强烈建议至少安排两人搬运、提举或移动这些触摸显示器。显示器的背部提供有手柄，以方便搬运。

请检查以下物品是否齐全且状态是否良好：

- 带有屏幕保护膜的触摸显示器
- TouchTools CD
- 包含触摸显示器独特的 APR 校准文件的 USB 驱动器（仅限采用 APR 触摸技术的型号）
- 《快速安装指南》
- 日语法规信息小册子
- HDMI 电缆
- VGA 电缆
- USB 电缆
- 假调制解调器串行电缆
- 音频电缆
- 北美、欧洲/韩国、英国、阿根廷、台湾、中国、韩国及日本电源线
- 用于日本电源线的 3 针转 2 针适配器

打开数字标牌计算机模块的包装

打开包装箱。

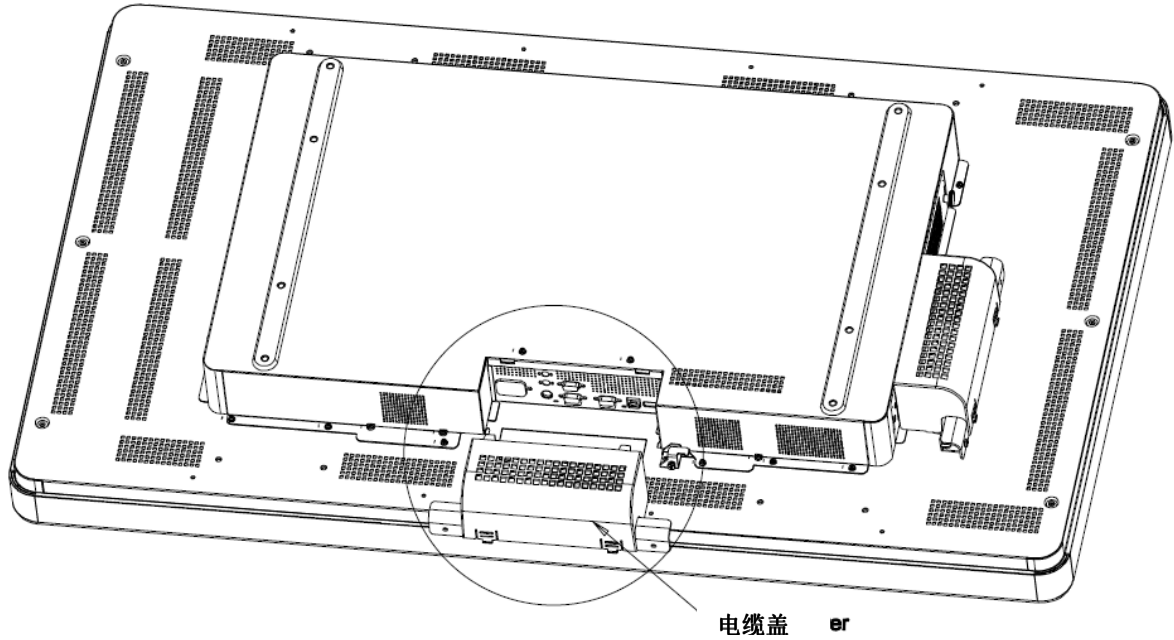
请检查以下物品是否齐全且状态是否良好：

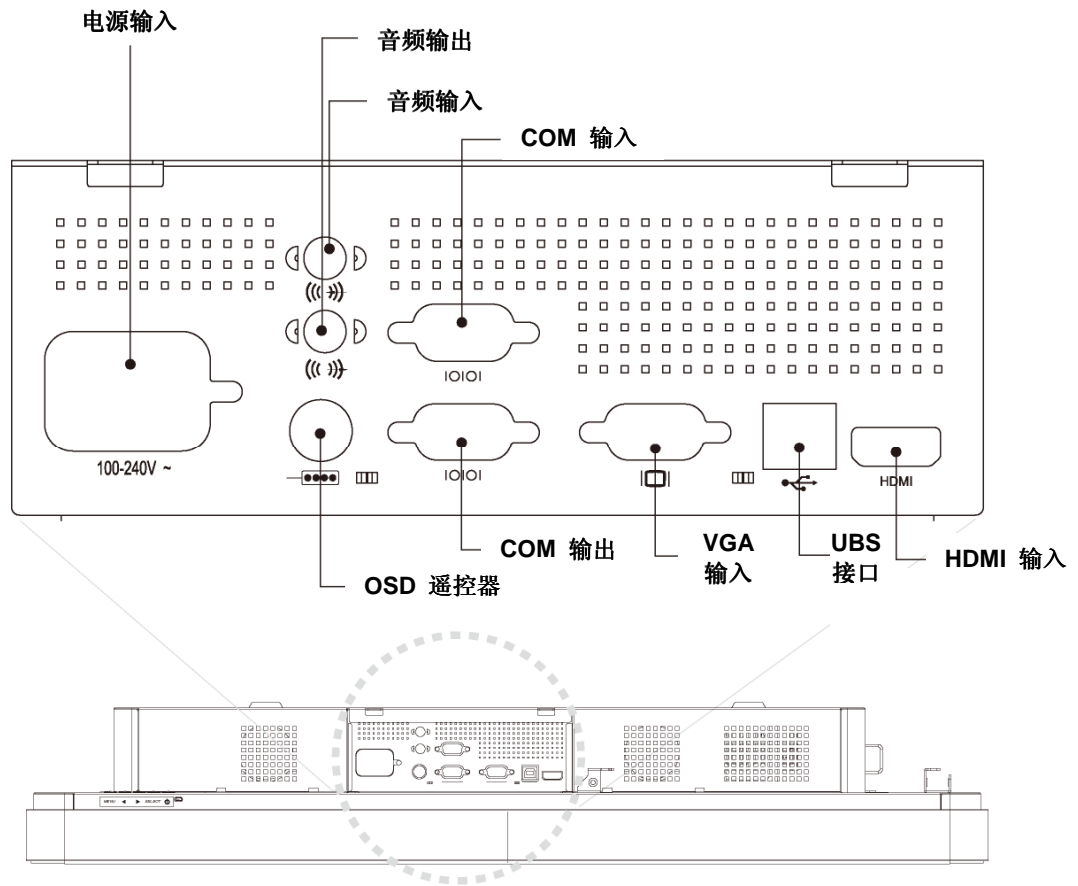
- 数字标牌计算机模块
- 《快速安装指南》
- （如果适用）Windows 恢复光盘

第 3 章 - 触摸显示器安装

连接器面板与接口

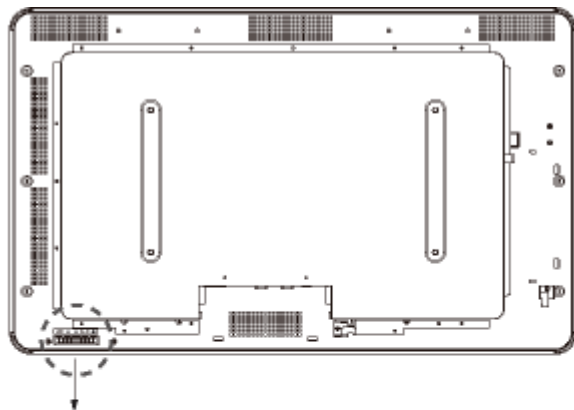
卸下显示器后面底部的电缆盖（横向视图），以显露触摸显示器的连接器面板。





3200L

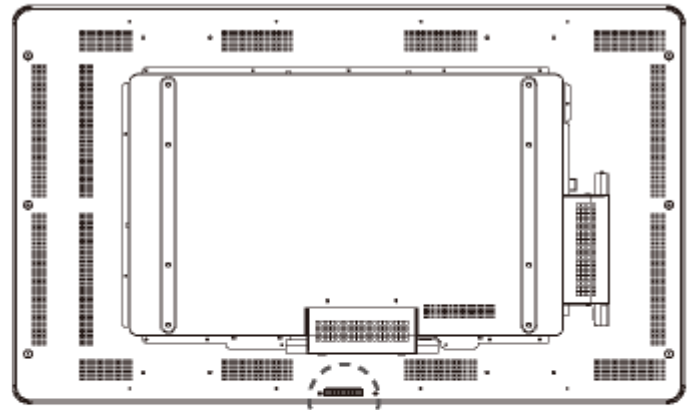
4200L / 4600L



OSD/电源按钮



电源状态 LED



OSD/电源按钮



电源状态 LED

触摸显示器连接

1. 用 HDMI 和/或 VGA 视频电缆分别连接显示器的 HDMI/VGA 输入连接器与 HDMI/VGA 视频源。将 VGA 电缆的螺丝拧紧，以获得最佳 EMI 性能和应变消除。
2. 用 USB 触摸电缆连接显示器的 USB 连接器与 PC 的 USB 端口。
3. 用音频电缆连接显示器的音频输入插孔与音频源。
4. 选择适用于所处地区的电源线。用电源线连接交流电源与触摸显示器的 POWER IN 连接器。
5. 如有需要，将电缆盖放回。
6. 触摸显示器装运时处于 OFF 状态。按电源按钮打开显示器。

安装 APR 触摸技术软件

(适用于 Windows 7、Vista、XP、WEPOS 和 32 位 Server 2003)

必须安装某些软件，才能让 APR 触摸显示器在您的计算机上发挥作用。对于 IntelliTouch 型号，以下步骤并非必需。

访问 Elo TouchSystems 网站 www.elotouch.com 以获得：

- 最新版本的触摸驱动程序
- 附加触摸驱动程序信息
- 详尽的触摸驱动程序安装指南
- 用于其它操作系统的触摸驱动程序

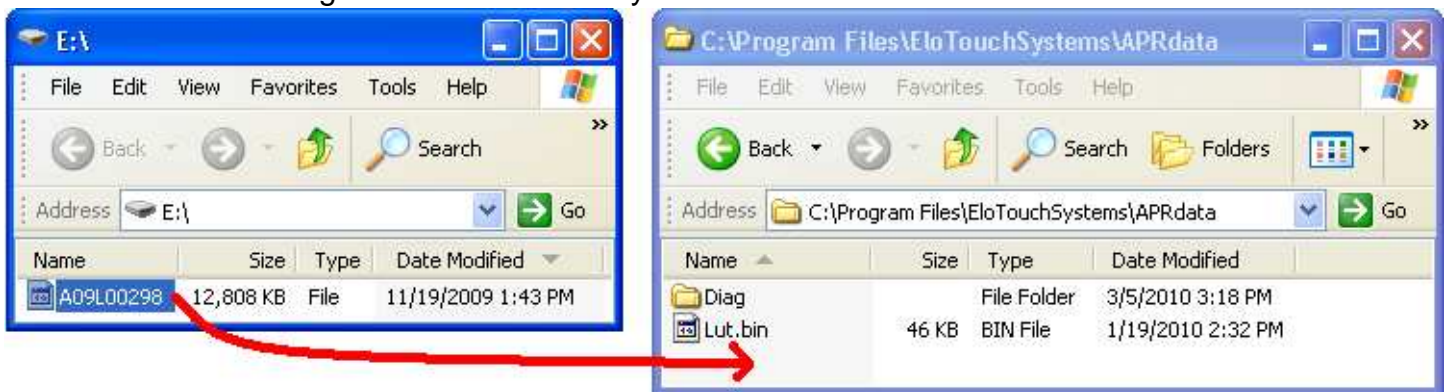
1. 断开连接显示器 USB 连接器与 PC USB 端口的 USB 电缆。

2. 在您的计算机上安装 APR 驱动程序

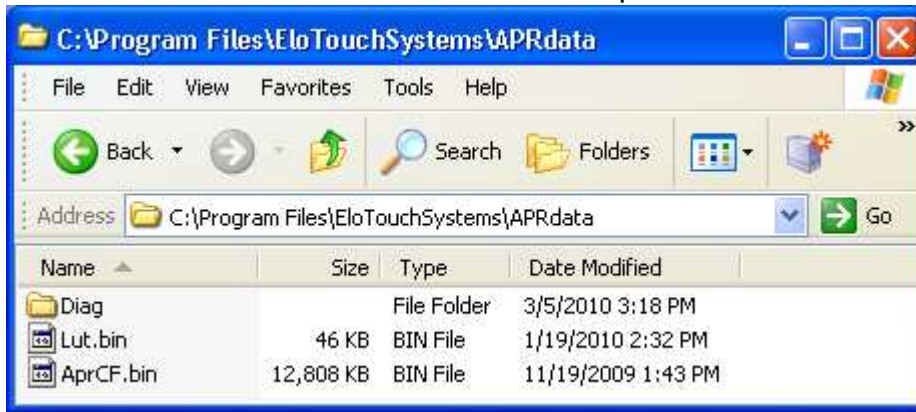
- 将 APR TouchTools CD 插入您的计算机。CD 应该会自动启动 Elo 安装程序。（也可以下载并运行 Elo 网站上提供的最新驱动程序）
- 按 Elo 安装程序提供的步骤操作。

3. 在您的计算机上安装 APR 校准文件。

- 确保事先已安装 APR 驱动程序。
- 将触摸显示器的独特 APR 校准 USB 驱动器插入您计算机的 USB 端口。
- APR 校准 USB 驱动器只包含一个文件。将该文件复制到以下文件夹
“C:\Program Files\EloTouchSystems\APRdata”



- 将 APRdata 目录中的文件重命名为“AprCF.bin”



4. 用 USB 电缆连接显示器的 USB 连接器与 PC 的 USB 端口。此时您的触摸显示器的触摸功能便可正常工作了。

注意：

切勿丢失触摸显示器的 **APR 校准 USB 驱动器**或 **APR 校准文件**！它专用于您的触摸显示器，是触摸显示器正常工作所必需。它对与其一起装运的触摸显示器以外的任何其它互动式数字标牌触摸显示器均不起作用。

如果将此触摸显示器与其它计算机相连，或更新了计算机上的触摸驱动程序，则需再次使用 **APR 校准 USB 驱动器**。

安装 IntelliTouch 触摸技术软件

(适用于 Windows 7、Vista、XP、WEPOS 和 32 位 Server 2003)

必须安装某些软件，才能让 IntelliTouch 显示器在您的计算机上发挥作用。对于 APR 型号，以下步骤并非必需。

访问 Elo TouchSystems 网站 www.elotouch.com 以获得：

- 最新版本的触摸驱动程序
- 附加触摸驱动程序信息
- 详尽的触摸驱动程序安装指南
- 用于其它操作系统的触摸驱动程序

在您的计算机上安装 IntelliTouch 驱动程序

- 将 TouchTools CD 插入您的计算机。CD 应该会自动启动 Elo 安装程序。（也可以下载并运行 Elo 网站上提供的最新驱动程序）
- 按 Elo 安装程序提供的步骤操作。

第 4 章

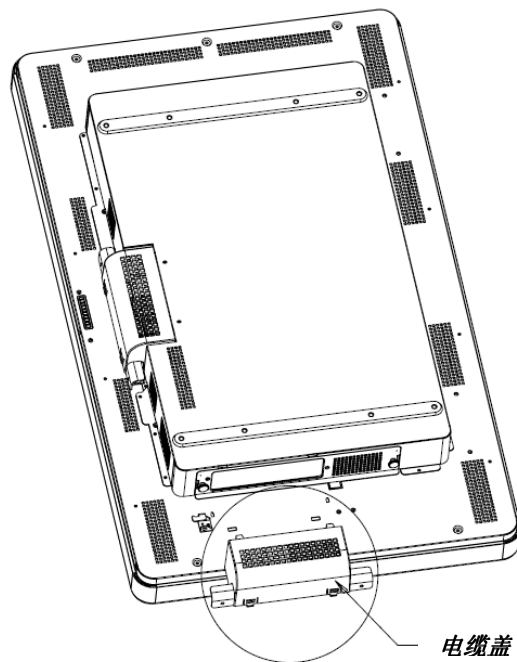
计算机模块安装

安装

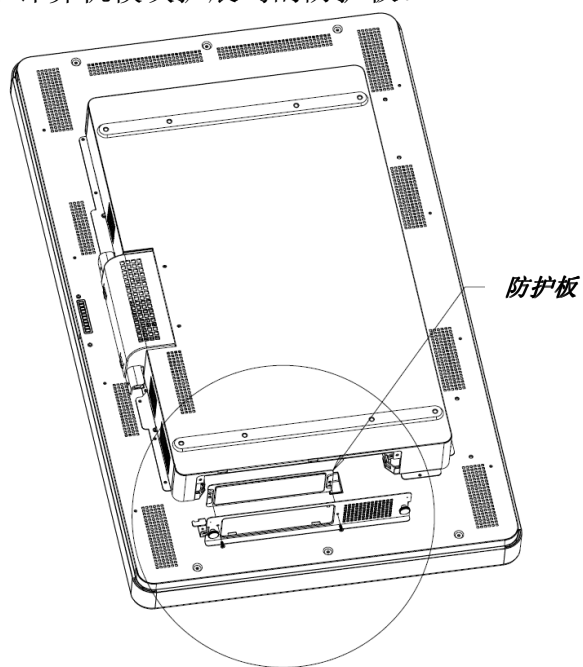
注意:

先断开触摸显示器与交流电源的连接，然后再安装计算机模块。在触摸显示器连接交流电源的情况下进行安装会损坏计算机模块。

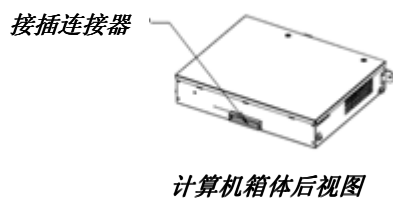
1. 断开触摸显示器与交流电源的连接。
2. 卸下触摸显示器侧面的电缆盖（横向视图），以显露计算机模块扩展坞。



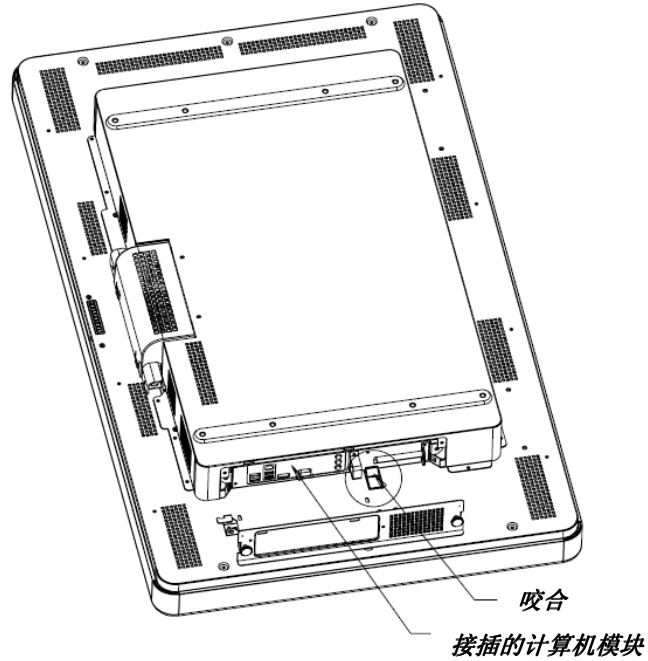
3. 使用十字螺丝刀卸下计算机模块扩展坞的防护板。



4. 必要时，清除计算机模块的插接连接器上在装运期间可能积聚的任何碎屑。

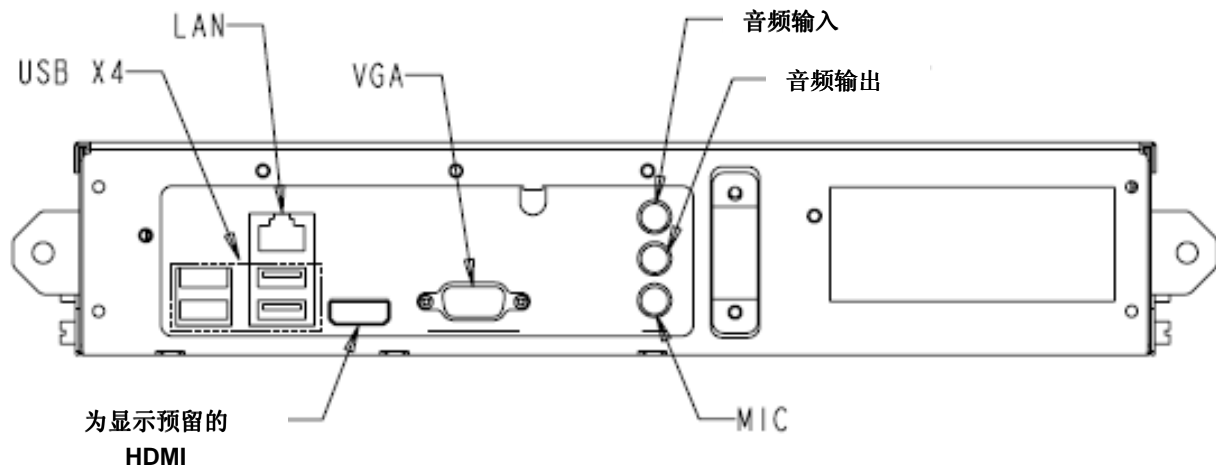


5. 将计算机模块整个滑入扩展坞，直至吧嗒一声咬合到位



6. 放回防护板并拧紧其翼形螺丝，以对计算机模块进行机械固定。

连接器面板与接口



触摸显示器与计算机模块连接

1. 计算机模块安装完毕后，用交流电源线连接触摸显示器的 POWER IN 连接器与交流电源。
2. 在计算机模块连接器面板上进行所需的任何连接。
3. 按住触摸显示器的电源按钮 4 秒钟以开启计算机模块。

注意：

Elo 计算机模块安装到触摸显示器中后，触摸显示器的 VGA 与 HDMI 视频和 USB 触摸功能即会被禁用。触摸显示器的所有视频和触摸功能将通过计算机模块的插接连接进行处理。

操作系统安装

Windows® 7、Windows® XP 操作系统

初始安装操作系统需要花费约 5 分钟。由于触摸式计算机的硬件与操作系统配置不同，有可能需要更多时间。需要在计算机模块连接器面板中插入外置鼠标和/或键盘，才能执行以下步骤。

要为计算机模块安装 Windows 7 或 XP OS，请开启触摸计算机并按屏幕上的说明操作。

选择语言

Windows 系统使用英文作为菜单和对话框中的默认语言。可根据自己的偏好更改该语言。



单击 **Customize**（自定义）。“**Regional and Language Options**”（区域和语言选项）窗口随即出现。选择 **Languages**（语言）选项卡。如果需要，请选中“**Install files for complex script and right-to-left languages**”（为复杂文字和从右到左的语言安装文件）和“**Install files for East Asian languages**”（为东亚语言安装文件）所对应的框。



选择“**Regional Options**”（区域选项）选项卡。从 **Standards and Formats**（标准和格式）窗格内的下拉列表中选择首选语言。



在 **Locations**（位置）窗格内的下拉列表中选择位置。单击 **Apply**（应用），然后单击 **OK**（确定）。



选择计算机名称（仅限 Windows 7 安装）

系统会提示您输入计算机的名称。

选择 Windows Update 设置（仅限 Windows 7 安装）

系统会提示您选择 Windows Update 设置。

选择时区

出现下面的窗口时，可以更改计算机模块的时区、日期和时间。完成任何更改后，单击 **Next**（下一步）完成。Windows Setup（Windows 安装程序）即会完成操作系统的安装。



安装 APR 触摸技术软件

(适用于安装了 Windows 7 和 Windows XP 的 Elo 计算机模块)

必须安装某些软件，才能让 APR 触摸显示器在计算机模块上发挥作用。对于 IntelliTouch 型号，以下步骤并非必需。

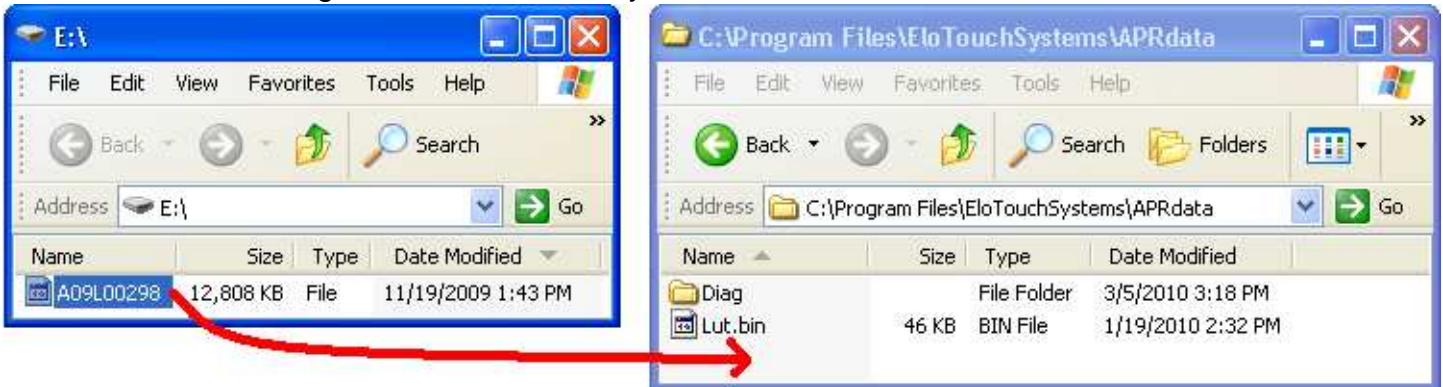
需要在计算机模块连接器面板中插入外置鼠标和/或键盘，才能执行以下步骤。

访问 Elo TouchSystems 网站 www.elotouch.com 以获得：

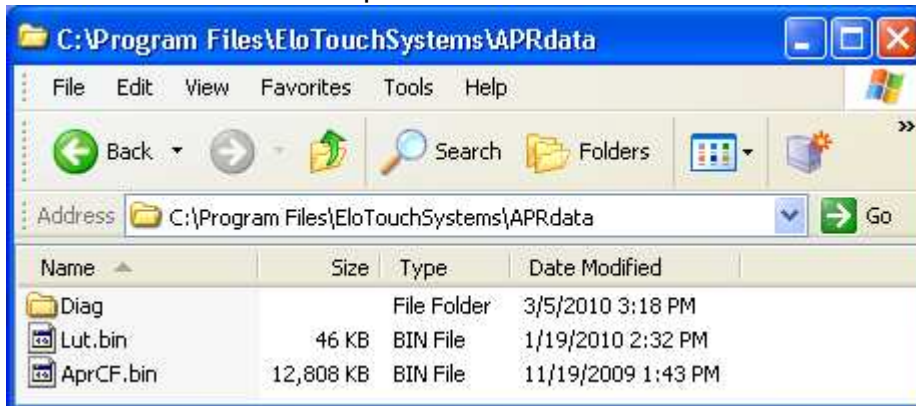
- 最新版本的触摸驱动程序
- 附加触摸驱动程序信息
- 详尽的触摸驱动程序安装指南
- 用于其它操作系统的触摸驱动程序

1. 在计算机模块上安装 APR 校准文件。

- 将触摸显示器的独特 APR 校准 USB 驱动器插入计算机模块的其中一个 USB 端口。
- APR 校准 USB 驱动器只包含一个文件。将该文件复制到计算机模块文件夹“C:\Program Files\EloTouchSystems\APRdata”



- 将该文件重命名为“AprCF.bin”



2. 重新启动计算机模块

注意:

切勿丢失触摸显示器的 **APR 校准 USB 驱动器** 或 **APR 校准文件**！它专用于您的触摸显示器，是触摸显示器正常工作所必需。它对与其一起装运的触摸显示器以外的任何其它互动式数字标牌触摸显示器均不起作用。

如果将此触摸显示器与其它计算机相连，或更新了计算机上的触摸驱动程序，则需再次使用 **APR 校准 USB 驱动器**。

操作系统安装 – 无操作系统

将所需操作系统加载到计算机模块上。执行此操作最容易的方法可能是使用与计算机模块相连的 USB 外置 DVD-ROM 驱动器运行操作系统映像或恢复光盘。

取消操作系统为其发现的新 USB 设备 (Elo touchscreen) 加载驱动程序的任何尝试。

安装 APR 触摸软件 (适用于未安装操作系统的 Elo 计算机模块)

必须安装某些软件，才能让触摸显示器在计算机模块上发挥作用。
对于 IntelliTouch 型号，以下步骤并非必需。

访问 Elo TouchSystems 网站 www.elotouch.com 以获得：

- 最新版本的触摸驱动程序
- 附加触摸驱动程序信息
- 详尽的触摸驱动程序安装指南
- 用于其它操作系统的触摸驱动程序

1. 在您的计算机上安装驱动程序

- 从 Elo Touchsystems 网站 www.elotouch.com 获得所需的 APR 触摸驱动程序
- 按 Elo 安装程序提供的步骤操作。

2. 在您的计算机上安装 APR 校准文件。

- 确保事先已安装 APR 驱动程序。
- 将触摸显示器的独特 APR 校准 USB 驱动器插入计算机模块的其中一个 USB 端口。
- APR 校准 USB 驱动器只包含一个文件。将该文件复制到以下文件夹
“C:\Program Files\EloTouchSystems\APRdata”
- 将该文件重命名为 “AprCF.bin”

注意:

切勿丢失触摸显示器的 APR 校准 USB 驱动器或 APR 校准文件！它专用于您的触摸显示器，是触摸显示器正常工作所必需。它对与其一起装运的触摸显示器以外的任何其它互动式数字标牌触摸显示器均不起作用。

如果需要将此触摸显示器与其它计算机相连，或需要更新计算机上的触摸驱动程序，则需再次使用此 APR 校准 USB 驱动器。

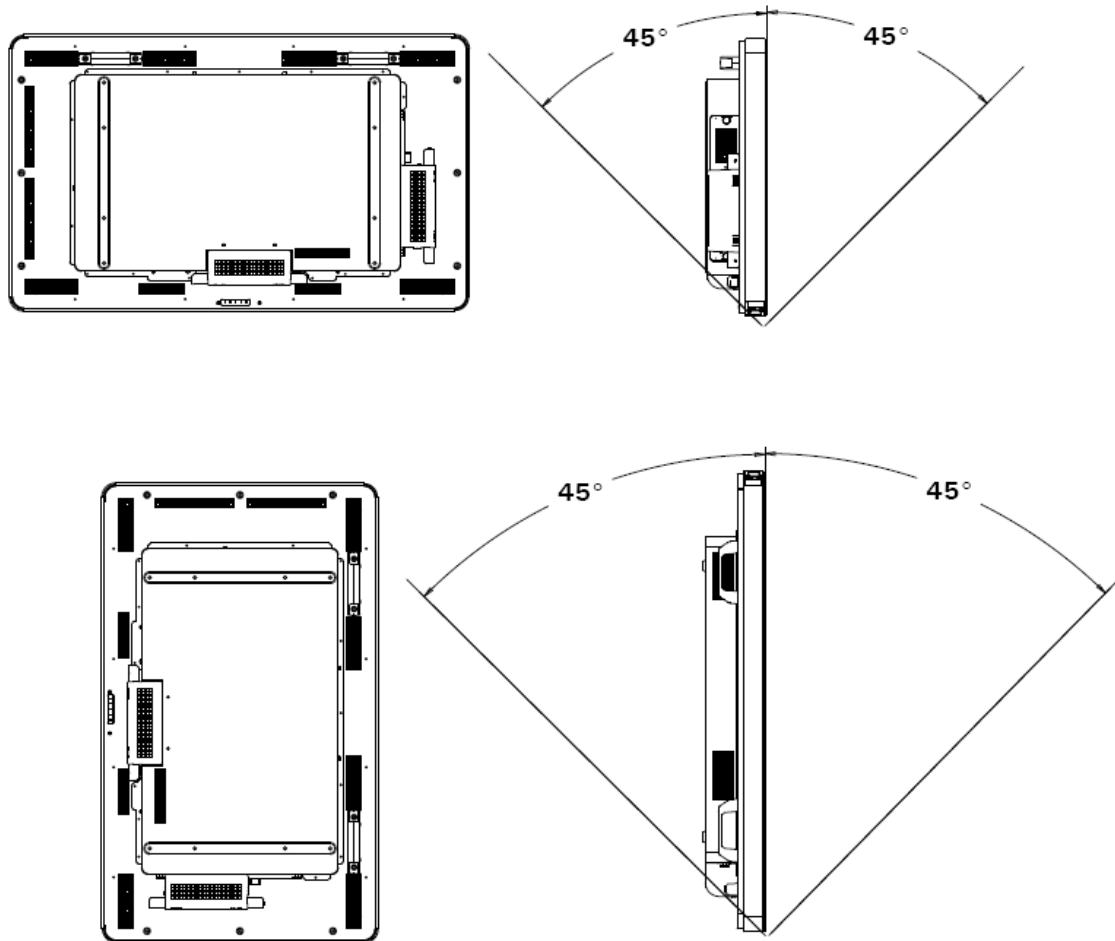
第 5 章 - 安装

注意：为了您的健康和安全，强烈建议至少安排两人搬运、提举或移动这些触摸显示器。显示器的背部提供了两个手柄，以方便搬运。

注意：将显示器面朝下放置时（以连接安装支架），须防止表面的玻璃被刮伤和损坏。将显示器置于不粗糙的表面上，或先用薄膜或泡沫将显示器表面保护起来。

一般安装信息

支持两种安装方向：横向和纵向。



从显示器的屏幕显示 (OSD) Mounting (安装) 菜单中选择想要的安装方向, 以旋转 OSD 文本以及更改点亮的 Elo 徽标。

触摸显示器外壳侧面和顶部的孔用于通风。请勿阻塞或将任何物品塞入通风槽中。

后部 VESA 安装

对于 32 英寸型号:

显示器后部提供了一个四孔 400x200mm 安装面。

符合 VESA FDMI 标准的安装编码为: VESA MIS-F, 400X200, Y, 6, 90

对于 42 英寸、46 英寸和 52 英寸型号:

显示器后部提供了一个八孔 600x400mm 安装面。

符合 VESA FDMI 标准的安装编码为: VESA MIS-F, 600X400, Y, 6, 90

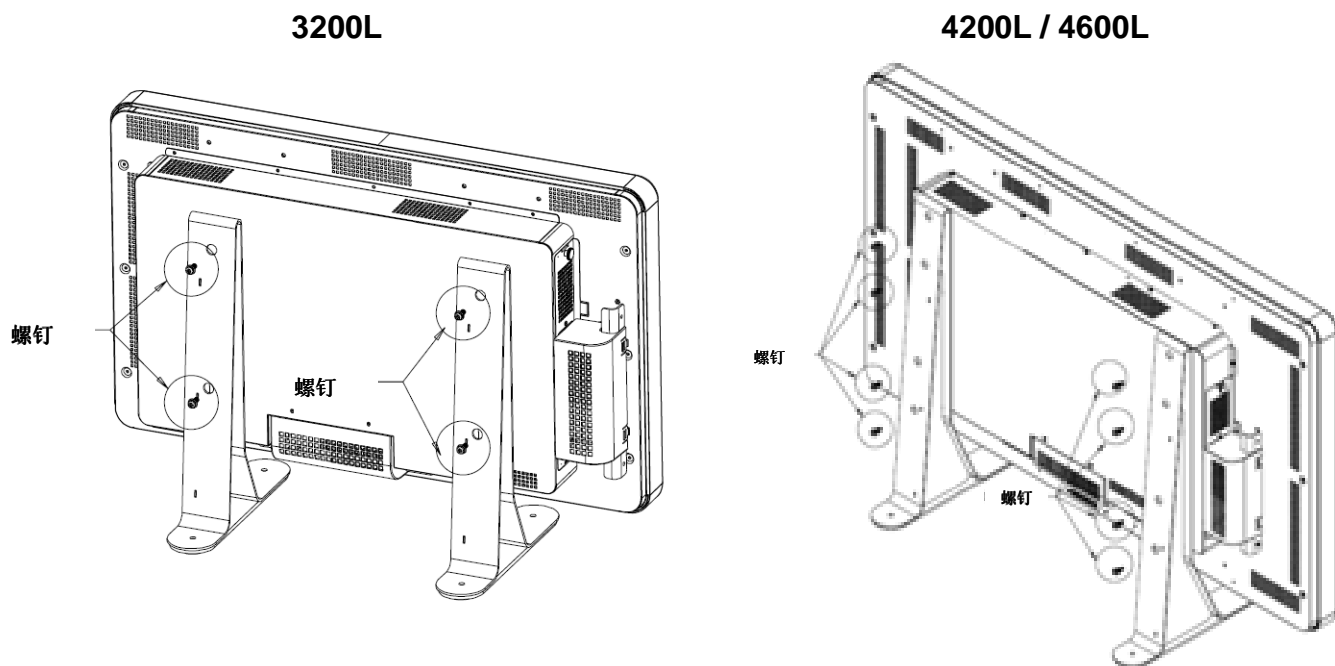
有关安装尺寸图, 请参阅附录 C——技术规格。

可选支架

要安装可选支架:

将显示器面朝下置于桌面上, 并使其底边与桌子边缘对齐。

使用所提供的全部螺丝安装可选支架的两个“底脚”。



第 6 章 - 操作

电源

要打开或关闭触摸显示器，请按一下触摸显示器的电源按钮。

要打开计算机模块，请按一下触摸显示器的电源按钮。

要关闭计算机模块和触摸显示器，请按住触摸显示器电源按钮 4 秒钟，或执行计算机模块操作系统的正常关机程序。

提供了一个电源状态 LED，按照下表所示工作：

触摸显示器/计算机模块状态	LED 状态
关闭	熄灭
休眠	闪烁
打开	点亮

系统在休眠和关闭模式下能耗较低。有关详细的能耗值，请参阅附录 C——技术规格。

触摸屏幕会使系统退出休眠模式（类似于移动鼠标或按键盘键）。

要提高可靠性和减少能耗浪费，请在打算长期不使用时断开交流电源线的连接。

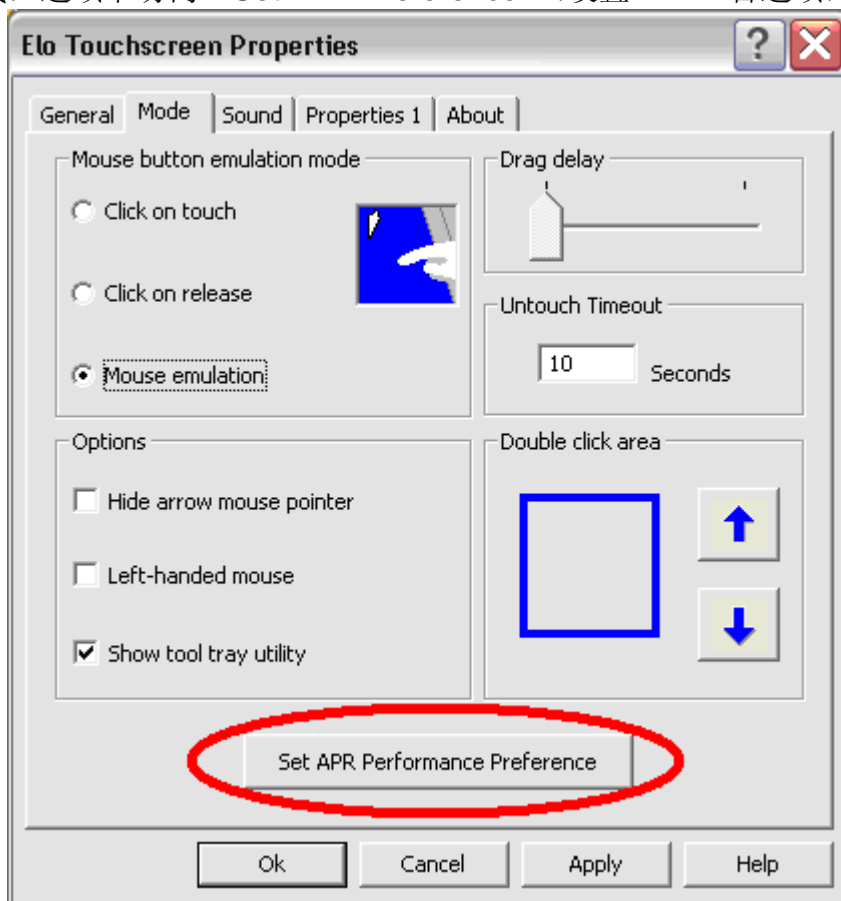
APR 触摸技术

这些 APR 触摸显示器不支持多重触摸显示器功能。

要实现完整的 APR 触摸功能，应将输入视频图像全尺寸调整到显示器的原始分辨率。

您的 APR 触摸显示器已在工厂进行过校准，根本不需要进行手动校准。

可以对 APR 性能进行自定义，使之更适合具体应用。从 Elo APR 驱动程序控制面板的 Mode（模式）选项卡访问“Set APR Preference”（设置 APR 首选项）窗口：



选择最适合具体应用的使用类型，然后按 **Apply**（应用）。

General（常规）：无特别优化（默认设置）

Best Signature（最佳签名）：APR 性能针对签名捕捉应用进行了优化

Point of Sale（销售点）：APR 性能针对销售点应用进行了优化

Gaming（游戏）：APR 性能针对游戏应用进行了优化



IntelliTouch 触摸技术

必要时，可以通过 Elo 驱动程序控制面板中的 **Calibration**（校准）功能根据所显示的视频图像对 IntelliTouch 触摸屏进行重新校准。

视频

一般来说，为获得最佳性能，视频源的输出分辨率应与显示器的原始分辨率一致。请参阅附录 C 中的显示器规格，以了解触摸显示器的原始分辨率。在其它分辨率下工作会降低视频性能。有关视频分辨率的详细信息，请参阅附录 A。

要实现完整的 APR 触摸功能，应将输入视频图像全尺寸调整到显示器的原始分辨率。

触摸显示器可能不需要进行视频调整即能正常工作。不过，对于模拟 VGA 视频，由于视频图形卡输出上的差异，可能需要通过 **OSD** 进行触摸显示器调整，以优化触摸显示器所显示图像的品质。此外，为减少针对不同视频模式定时进行调整的需要，显示器会正确地调整和显示视频行业一部分最常用的视频定时模式。有关这些预设视频模式的列表，请参阅附录 C——技术规格。

屏幕显示 (OSD)

显示器后部提供了四个 OSD 按钮，用于调整各种显示参数。可选的 OSD 控制器上也提供了同样的按钮，可将该控制器插入触摸显示器连接器面板上的 PS/2 连接器。



下面列出了这些按钮及其功能：

按钮	OSD 未显示时的功能：	OSD 显示时的功能：
Menu (菜单)	显示 OSD 主菜单	返回上一 OSD 菜单
◀	显示 OSD Color/Luminance (颜色/亮度) 子菜单	增加所选参数的值/ 选择上一菜单项
▶	显示 OSD Audio (音频) 子菜单	减小所选参数的值/ 选择下一菜单项
Select (选择)	显示 Video Source (视频源) 子菜单	选择参数进行调整/ 选择子菜单以进入

使用这些 OSD 按钮可控制显示在输入视频顶部的一个屏幕图形用户界面，对下列显示器参数进行直观的调整：

参数	可进行的调整
Brightness (明亮度)	增大/减小显示器亮度。 默认值：maximum (最大)
Contrast (对比度)	增大/减小显示器对比度。
Clock (时钟)	用于对面板的像素点时钟进行微调。 使用 HDMI 视频或计算机模块时不适用。 调整得过大对 APR 功能产生不良影响。
Phase (相位)	用于对面板的像素点时钟相位进行微调。 使用 HDMI 视频或计算机模块时不适用。 调整得过大对 APR 功能产生不良影响。
Auto Adjust (自动调整)	自动根据输入模拟 VGA 视频信号调整系统时钟，影响 H-position (水平位置)、V-position (垂直位置)、Clock (时钟) 及 Phase (相位) 菜单项。 使用 HDMI 视频或计算机模块时不适用。 调整得过大对 APR 功能产生不良影响。
H-position (水平位置)	以单个像素为增量在显示器上水平移动图像。 默认值：centered (居中)。 使用 HDMI 视频或计算机模块时不适用。 调整得过大对 APR 功能产生不良影响。

V-position (垂直位置)	以单个像素为增量在显示器上垂直移动图像。 默认值: centered (居中)。 使用 HDMI 视频或计算机模块时不适用。 调整得过大对 APR 功能产生不良影响。
Maintain Aspect Ratio (保持纵横比)	在 Full Scaling (全尺寸调整) 和 Maintain Aspect Ratio (保持纵横比) 调整方法之间切换。 默认值: Full Scaling (全尺寸调整) Full Scaling (全尺寸调整) – 根据显示器的原始分辨率调整 (根据需要上调或下调) 输入视频的 X 和 Y 尺寸。 Maintain Aspect Ratio (保持纵横比) – 假定采用横向显示模式, 并且输入视频的纵横比小于 16:9, 则此调整方法会根据显示器的 Y 分辨率调整 (根据需要上调或下调) 输入视频的 Y 尺寸, 并调整 X 尺寸以保持输入视频的纵横比 (并在左右两侧用相等数量的黑条填充显示器的其余部分)。 注意: 要实现完整的 APR 触摸功能, 请保持默认设置 “Full Scaling” (全尺寸调整)。
Sharpness (清晰度)	调整所显示图像的清晰度。 默认值: 无清晰度调整
Color Temperature (色温)	选择显示器的色温。可用色温为 9300K、7500K、6500K、5500K 和 User Defined (用户定义)。如果选择 User Defined (用户定义) 选项, 用户可以通过在 0 至 100 的刻度上分别更改 R、G 和 B 增益来更改色温。 默认值: User Defined (用户定义), R、G 和 B 都设置为 100。
OSD Timeout (OSD 超时)	调整触摸显示器在等待 OSD 按钮无活动多久后关闭 OSD。可调范围为 5 至 60 秒。 默认值: 15 seconds (15 秒)
OSD Language (OSD 语言)	选择显示的 OSD 信息所使用的语言。可用语言为: English (英语)、French (法语)、Italian (意大利语)、German (德语)、Spanish (西班牙语)、Simplified Chinese (简体中文)、Traditional Chinese (繁体中文) 和 Japanese (日语)。 默认值: English (英语)。
Mounting (安装)	选择触摸显示器的安装方向 Landscape (横向) 或 Portrait (纵向) 以与其物理方向一致。此项可调整 OSD 文本的旋转以及点亮哪一个边角徽标。 默认值: Landscape (横向)
OSD H-Position (OSD 水平位置)	左右移动 OSD 在显示器上的位置。 默认值: 50 (居中)
OSD V-position (OSD 垂直位置)	上下移动 OSD 在显示器上的位置。 默认值: 50 (居中)
Volume (音量)	调整内置扬声器和耳机输出的音量。
Mute (静音)	在 Muted (静音) 和 Not Muted (不静音) 之间切换音频输出。 默认值: Not Muted (不静音)
Information (信息)	显示显示器的基本部件号和序列号信息。此菜单中没有可调整的内容。

Recall Defaults (调用默认值)	选择“Recall Defaults”（调用默认值）会恢复 OSD 可调参数（OSD Language（OSD 语言）和 OSD Position（OSD 位置）除外）和 Preset Video Mode（预设视频模式）定时的所有出厂默认设置。
Video Source (视频源)	<p>显示器会不断扫描来自 VGA、HDMI 和计算机模块的活动视频。此项调整用于选择应优先显示上述哪一个输入端口的视频。</p> <p>如果未插入计算机模块，则选项为：VGA Priority（VGA 优先）、HDMI Priority（HDMI 优先） 默认值：HDMI Priority（HDMI 优先）</p> <p><i>插入计算机模块时，Computer Module HDMI（计算机模块 HDMI）是唯一可显示视频源，此项调整将不可用。</i></p>
Audio Source (音频源)	<p>选择通过显示器的扬声器或耳机输出收听哪一个音频源。</p> <p>如果未插入计算机模块，并且视频源是 HDMI，则选项为：Line In（线路输入）和 HDMI。 默认值：Line In（线路输入）。</p> <p>如果未插入计算机模块，并且视频源是 VGA，则 Line In（线路输入）是唯一的选项。</p> <p>如果插入了计算机模块（因此输入视频是 Computer Module HDMI（计算机模块 HDMI）），则选项为：Elo Computer Module HDMI（Elo 计算机模块 HDMI）、Elo Computer Module Line In（Elo 计算机模块线路输入）、Line In（线路输入）。 默认值：Elo Computer Module HDMI（Elo 计算机模块 HDMI）。</p>

通过 OSD 进行的所有触摸显示器调整在输入后即会自动记忆。通过这个功能，您不必每次在关闭触摸显示器电源之后再接通时重新进行设置。如果电源出现故障，触摸显示器的设置将不会恢复到出厂时的默认设置。

OSD 和电源锁定

按住“Menu”（菜单）和“Up”（上）按钮两秒可启用/禁用 OSD Locking（OSD 锁定）功能。启用 OSD Locking（OSD 锁定）时，按 Menu（菜单）、Up（上）、Down（下）或 Select（选择）键中的任何一个按键对系统均不起作用。

按住“Menu”（菜单）和“Down”（下）按钮两秒可启用/禁用 Power Locking（电源锁定）功能。启用 Power Locking（电源锁定）时，按电源开关时系统无任何反应。

Audio（音频）

可通过触摸显示器的内置扬声器播放来自触摸显示器线路输入、触摸显示器 HDMI、计算机模块线路输入或计算机模块 HDMI 端口的音频。有关详细信息，请参阅“Audio Source”（音频源）OSD 参数。当耳机输出孔插入了耳机时，内置扬声器即会关闭，音频将通过耳机进行播放。

可通过 OSD 控制扬声器和耳机输出的音量和静音设置。

第 7 章 - 技术支持

如果您在使用触摸显示器过程中遇到问题，请参阅以下建议。
如果问题依旧，请联系本地经销商或 Elo TouchSystems 客户服务部。

常见问题解决方案

问题	建议的故障排除方法
系统开机时触摸显示器无响应。	检查交流电源线连接是否正确。 确认交流电源是否工作正常。
系统开机时计算机模块无响应。	断开交流电源线，确认计算机模块的安装是否正确。 重新连接交流电源线。
显示器的显示暗淡	使用 OSD 增大亮度。 使用 OSD 增大对比度。
显示器无显示。	如果电源状态 LED 闪烁，则表示显示器或计算机模块可能处于休眠模式。按任意键/移动鼠标/触摸触摸屏，看看图像是否再次出现。
显示器显示“Out Of Range”（超出范围）消息	调整计算机的分辨率/定时模式，使其位于“附录 C—技术规格”中规定的触摸显示器允许的定时范围内。
触摸功能无效	对于 APR 触摸显示器，确认计算机或 Elo 计算机模块是否安装了最新的驱动程序，并安装触摸显示器对应的 APR 校准文件。有关详细信息，请参阅有关安装的各章。

技术援助

访问 www.elotouch.com/go/websupport 进行在线自助。
访问 www.elotouch.com/go/contactsupport 寻求技术支持。
有关世界各地的技术支持电话号码，请参阅本用户手册最后一页。

计算机 **Systems Properties**（系统属性）菜单的 **Support Information**（支持信息）部分也提供了针对安装有 Windows 操作系统的计算机模块的技术援助。可通过以下步骤访问 **Systems Properties**（系统属性）菜单：

1. 右键单击 **My Computer**（我的电脑）图标，然后从下拉菜单中选择 **Properties**（属性），或
2. 单击 **Start**（开始）按钮，进入 **Settings**（设置）-> **Control Panel**（控制面板）菜单，并选择 **System**（系统）图标

附录 A - 原始分辨率

LCD 面板的原始分辨率是指其以像素数计量的宽度和高度。

在几乎所有情况下，**LCD** 显示器上显示的图像在计算机的输出分辨率与 **LCD** 面板的原始分辨率一致时的显示效果最出色。

如果计算机输出分辨率不是原始分辨率，显示器会按照其面板的原始分辨率调整视频的分辨率。如果输入视频的分辨率较小，就需要“拉伸”输入图像的 X 尺寸和 Y 尺寸，以适应面板的分辨率。如果输入视频的分辨率较大，就需要“压缩”输入图像的 X 尺寸和 Y 尺寸，以适应面板的分辨率。调整算法一个不可避免的副作用是，当显示器调整计算机的输出视频图像来适应显示器分辨率时，会导致失真。这种失真在近距离查看元素丰富的图像（例如，包含小字体文本的图像）时最为明显。

附录 B

安全与维护

安全

为避免触电危险，请遵守所有安全注意事项，并且不要拆卸触摸显示器或计算机模块。这些设备不是用户可自行维修的设备。

触摸显示器外壳侧面和顶部的槽用于通风。请勿阻塞或将任何物品塞入通风槽中。

本触摸显示器配备了带接地端的 3 线电源线。只能将电源线插头插入已接地的插座。请勿将插头插入或改动后插入非接地设计的插座。请勿使用破损的电源线。请仅使用随 Elo TouchSystems 触摸显示器提供的电源线。使用未经授权的电源线可能导致担保无效。

确保安装的准备符合附录 C——技术规格中所列的规定环境条件。

保养和维修

以下提示有助于使触摸显示器保持在最佳运行状态：

- 断开交流电源线后再进行清洁。
- 请使用蘸有少量温和清洁剂的布来清洁显示设备的外壳。
- 保持触摸显示器干燥非常重要。请勿使液体溅到触摸显示器上或溅入其内部。如果进入液体，在再次开机之前，请有资质的服务技术人员对其进行检查。
- 请勿使用可能划伤表面的布料或海绵擦拭屏幕。
- 要清洁触摸屏，请将窗户或玻璃清洁剂倒在清洁布或海绵上。切勿将清洁剂直接倒在触摸屏上。请勿使用酒精（甲醇、乙醇或异丙醇）、稀释剂、苯或其它有磨蚀作用的清洁剂。



汞警告

本产品包含可能含汞的部件，必须根据当地、州或联邦法律对它们加以回收或处置。（本系统中，显示器背光灯中含有汞。）

废弃电子电气产品 (WEEE) 指令



本产品不应与家庭生活垃圾一同处理，应将其送往可进行回收和重复利用的工厂进行处理。

操作系统恢复 - Windows 7 和 Windows XP

如果出于任何原因需要恢复触计算机模块的操作系统和软件，请将附带的恢复磁盘插入到外部 DVD-ROM 驱动器中，然后重新启动触摸式计算机。遵照屏幕说明完成恢复。

**注意：恢复过程中将删除所有数据。用户承担数据和软件备份和归档的责任。
Elo TouchSystems 对数据或软件丢失不承担责任。**

注意：最终用户必须遵守 Microsoft Windows 许可协议。

附录 C

技术规格

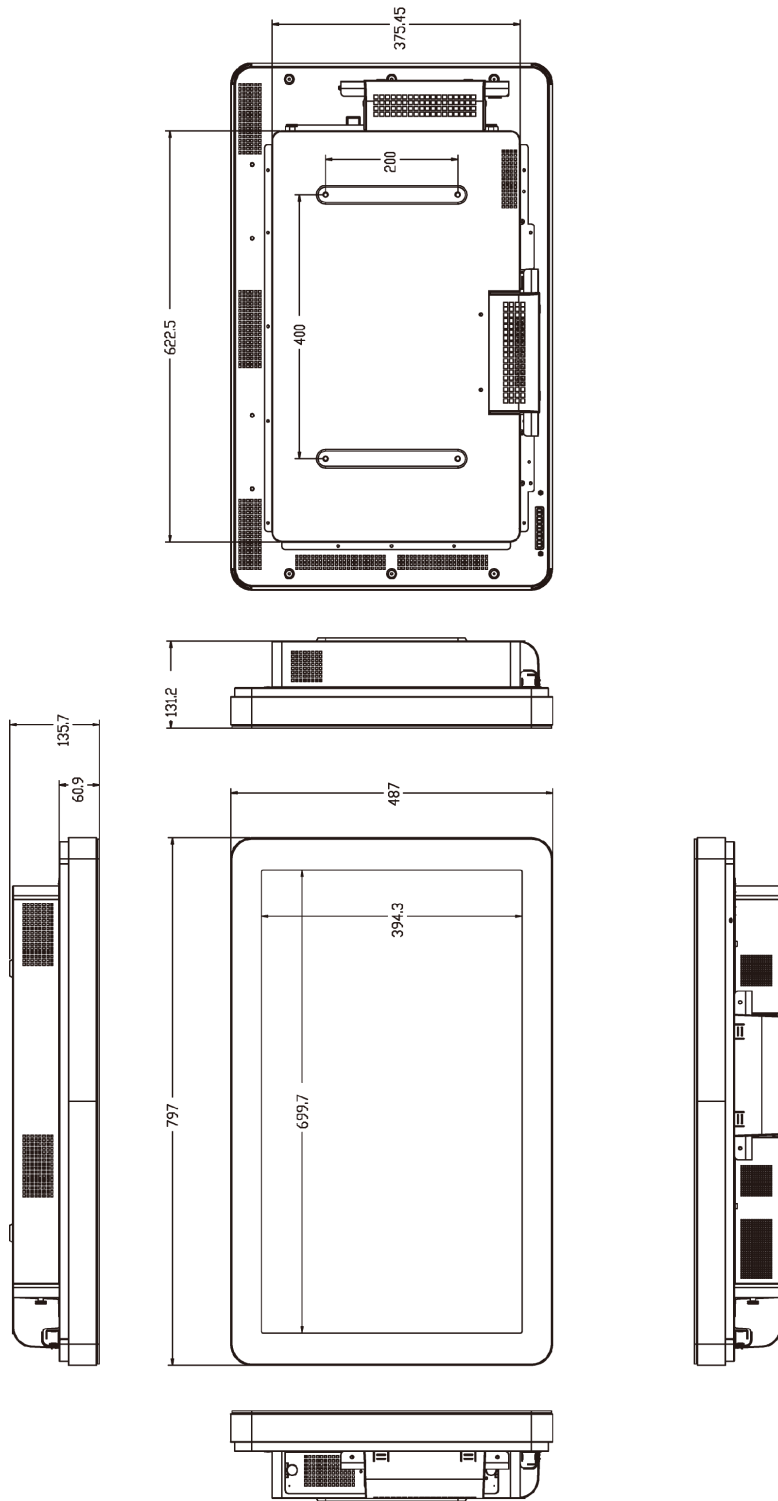
32 英寸互动式数字标牌触摸显示器

可用触摸技术	APR、IntelliTouch Plus
显示器有效区域	760 mm x 450 mm
LCD 面板类型	32 英寸 TFT 有源矩阵
像素点间距	0.51075 mm x 0.51075 mm
LCD 面板原始分辨率	1366x768
对比度	3500 (典型)
亮度	LCD 面板: 450 cd/m ² (典型) 使用 APR 触摸屏: 405 cd/m ² (典型)
灯泡寿命	半亮度下最少 50,000 小时
响应时间	20 ms (典型) (上升 + 下降时间)
可显示的颜色数	16.7 x 10 ⁶
视角	89° (典型, 上下左右四个视角)
视频	模拟 VGA 连接器: DE-15 内孔 HDMI 连接器: HDMI A 型插孔 水平同步范围: 31.5 – 80 KHz 垂直同步范围: 50 – 61 Hz 模拟 VGA 电平: 0.7V _{pp} 输入 75Ω 端接 模拟 VGA 同步类型: 单独、复合、随绿同步 模拟 VGA 同步极性: 正极或负极 支持的 HDMI 版本: 1.3 预设视频模式: 640x480 60Hz 720x480 60Hz 800x600 56、60Hz 1024x768 60Hz 1280x720 50、60Hz 1280x960 60Hz 1280x1024 60Hz 1366x768 60Hz
即插即用	通过 DDC2B 接口提供了 EDID 1.3 文件

音频	<p>输入连接器: 3.5mm TRS 插孔 输入信号范围: 最大 1Vrms (0dBV)</p> <p>内置扬声器: 一对 10W 立体声扬声器</p> <p>耳机输出连接器: 3.5mm TRS 插孔 耳机输出: 能够为 32 ohm 负载提供每声道 90mW 的持续 RMS 功率 (对于 0.2% THD 下的 1KHz 信号)</p>
电源	<p>输入连接器: IEC 60320 C14 输入电压范围: 100-240VAC 50/60Hz</p> <p>功耗 (典型): 仅显示器: 打开, 最大音量, 100V/60Hz: 111W 休眠, 100V/60Hz: 12W 关闭, 100V/60Hz: 11.5W</p> <p>显示器与 ECM1 计算机模块: S0 - 打开, 最大音量, 100% CPU 负荷, 100V/60Hz: 204W S3 - 待机, 100V/60Hz: 17W S5 - 关闭, 100V/60Hz: 13.2W</p> <p>显示器与 ECM2 计算机模块: 打开, 最大音量, 100% CPU 负荷, 100V/60Hz (S0): 234W S3 - 待机, 100V/60Hz: 17W S5 - 关闭, 100V/60Hz: 13.2W</p>
重量与尺寸	<p>未包装 不含计算机模块的重量: 21 Kg 含计算机模块的重量: 23.6 Kg 尺寸: 487 x 797 x 135 mm</p> <p>已包装 (计算机模块单独装运) 重量: 31Kg 尺寸: 939 x 280 x 635 mm</p>
环境条件	<p>工作 温度: 0°C 至 40°C 湿度: 20% 至 80% 相对湿度, 无冷凝 海拔高度: 0 至 3658 m</p> <p>储存 温度: -20°C 至 50°C 湿度: 10% 至 90% 相对湿度, 无冷凝 海拔高度: 0 至 12192 m</p>

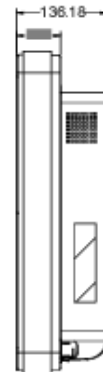
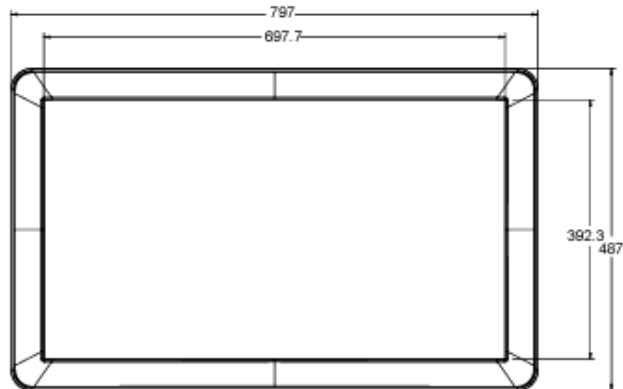
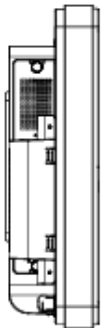
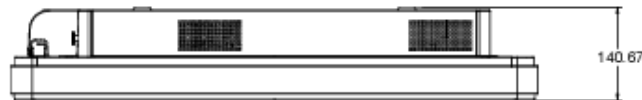
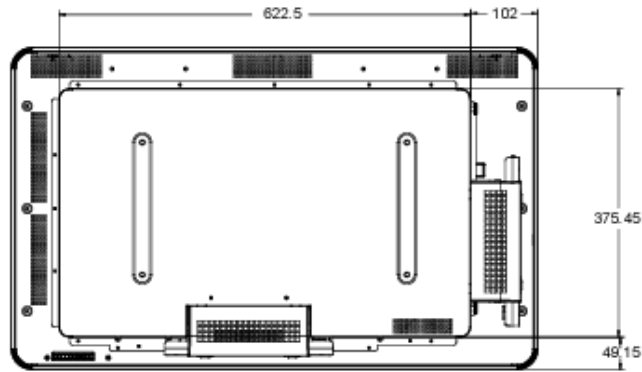
32 英寸 APR IDS 触摸显示器尺寸

所有尺寸单位均为 mm



32 英寸 IntelliTouch Plus IDS 触摸显示器尺寸

所有尺寸单位均为 mm



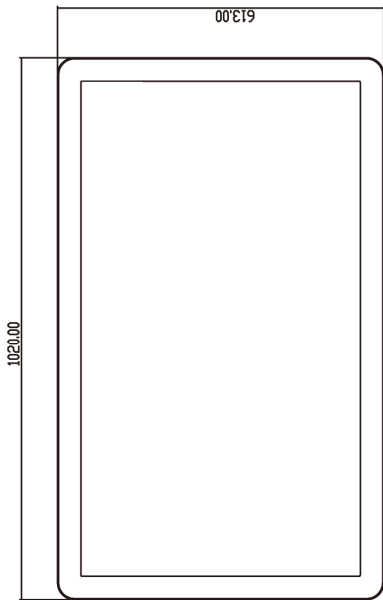
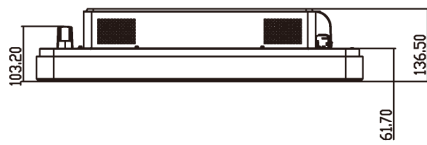
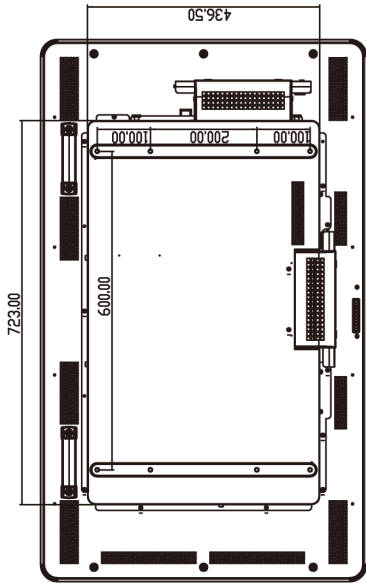
42 英寸互动式数字标牌触摸显示器

可用触摸技术	APR、IntelliTouch
显示器有效区域	697.6845 mm x 392.256 mm
LCD 面板类型	42 英寸 TFT 有源矩阵
像素点间距	0.4845 mm x 0.4845 mm
LCD 面板原始分辨率	1920 x 1080
对比度	3500 (典型)
亮度	LCD 面板: 700 cd/m ² (典型) 使用 APR 触摸屏: 630 cd/m ² (典型)
灯泡寿命	半亮度下最少 50,000 小时, 典型值 60,000 小时
响应时间	20 ms (典型, 灰阶响应时间)
可显示的颜色数	16.7 x 10 ⁶
视角	89° (典型, 上下左右四个视角)
视频	<p>模拟 VGA 连接器: DE-15 内孔 HDMI 连接器: HDMI A 型插孔</p> <p>水平同步范围: 31.5 – 80 KHz 垂直同步范围: 47 – 61 Hz</p> <p>模拟 VGA 电平: 0.7V_{pp} 输入 75Ω 端接 模拟 VGA 同步类型: 单独、复合、随绿同步 模拟 VGA 同步极性: 正极或负极</p> <p>支持的 HDMI 版本: 1.3</p> <p>预设视频模式: 640x480 60Hz 720x480 60Hz 800x600 56、60Hz 1024x768 60Hz 1280x720 50、60Hz 1280x960 60Hz 1280x1024 60Hz 1366x768 60Hz 1440x900 60Hz 1680x1050 60Hz 1920x1080 50、60Hz</p>
即插即用	通过 DDC2B 接口提供了 EDID 1.3 文件

音频	<p>输入连接器: 3.5mm TRS 插孔 输入信号范围: 最大 1Vrms (0dBV)</p> <p>内置扬声器: 一对 10W 立体声扬声器</p> <p>耳机输出连接器: 3.5mm TRS 插孔 耳机输出: 能够为 32 ohm 负载提供每声道 90mW 的持续 RMS 功率 (对于 0.2% THD 下的 1KHz 信号)</p>
电源	<p>输入连接器: IEC 60320 C14 输入电压范围: 100-240VAC 50/60Hz</p> <p>功耗 (典型): 仅显示器: 打开, 最大音量, 100V/60Hz: 230W 休眠, 100V/60Hz: 12.5W 关闭, 100V/60Hz: 11.5W</p> <p>显示器与 ECM1 计算机模块: S0 - 打开, 最大音量, 100% CPU 负荷, 100V/60Hz: 323W S3 - 待机, 100V/60Hz: 15W S5 - 关闭, 100V/60Hz: 13W</p> <p>显示器与 ECM2 计算机模块: 打开, 最大音量, 100% CPU 负荷, 100V/60Hz (S0): 353W S3 - 待机, 100V/60Hz: 15W S5 - 关闭, 100V/60Hz: 13W</p>
重量与尺寸	<p>未包装 不含计算机模块的重量: 33.9 Kg 含计算机模块的重量: 36.5 Kg 尺寸: 1020 x 613 x 132 mm</p> <p>已包装 (计算机模块单独装运) 重量: 45.2 Kg 尺寸: 1194 x 305 x 788 mm</p>
环境条件	<p>工作 温度: 0°C 至 40°C 湿度: 20% 至 80% 相对湿度, 无冷凝 海拔高度: 0 至 3658 m</p> <p>储存 温度: -20°C 至 50°C 湿度: 10% 至 90% 相对湿度, 无冷凝 海拔高度: 0 至 12192 m</p>

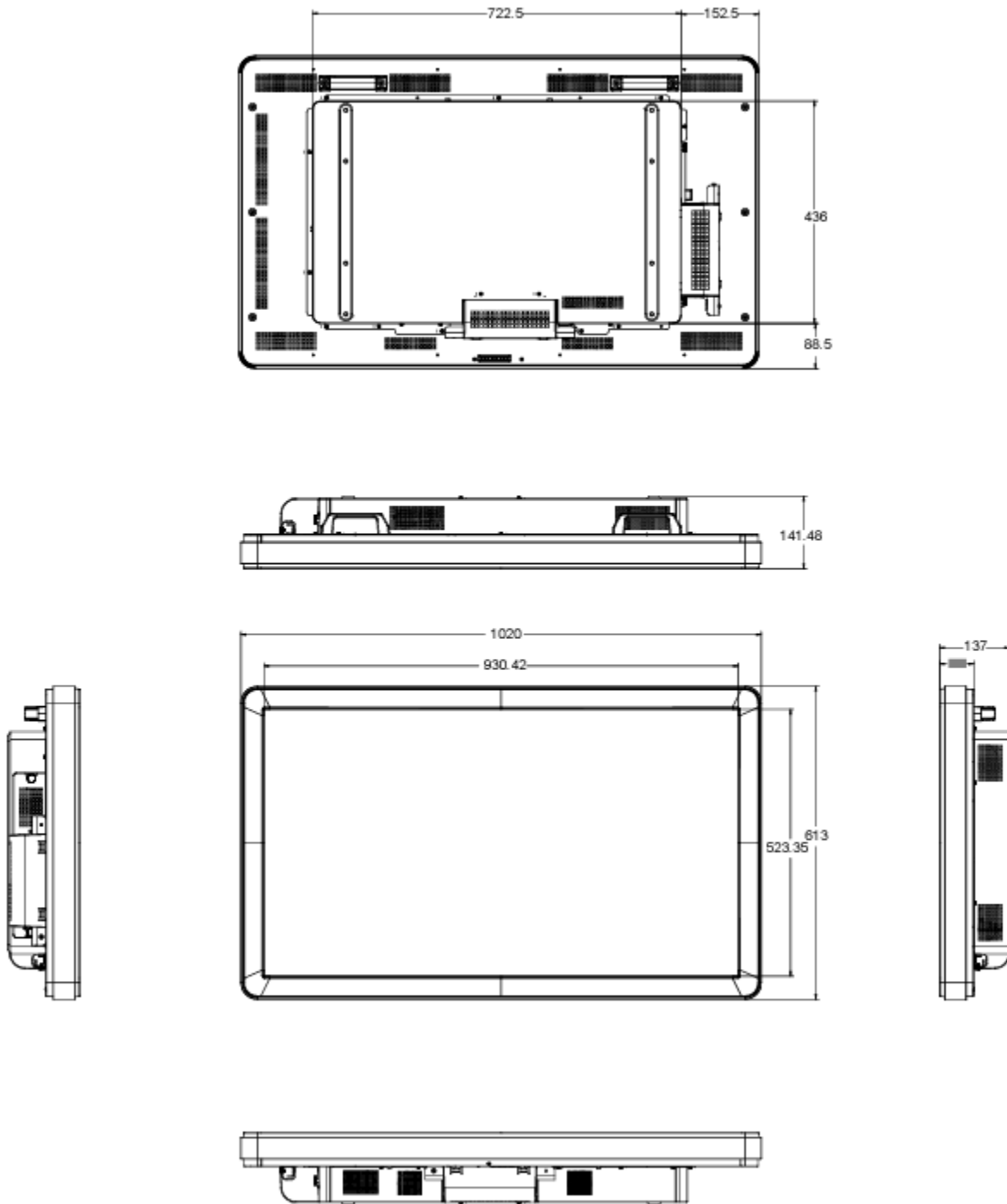
42 英寸 APR IDS 触摸显示器尺寸

所有尺寸单位均为 mm



42 英寸 IntelliTouch IDS 触摸显示器尺寸

所有尺寸单位均为 mm



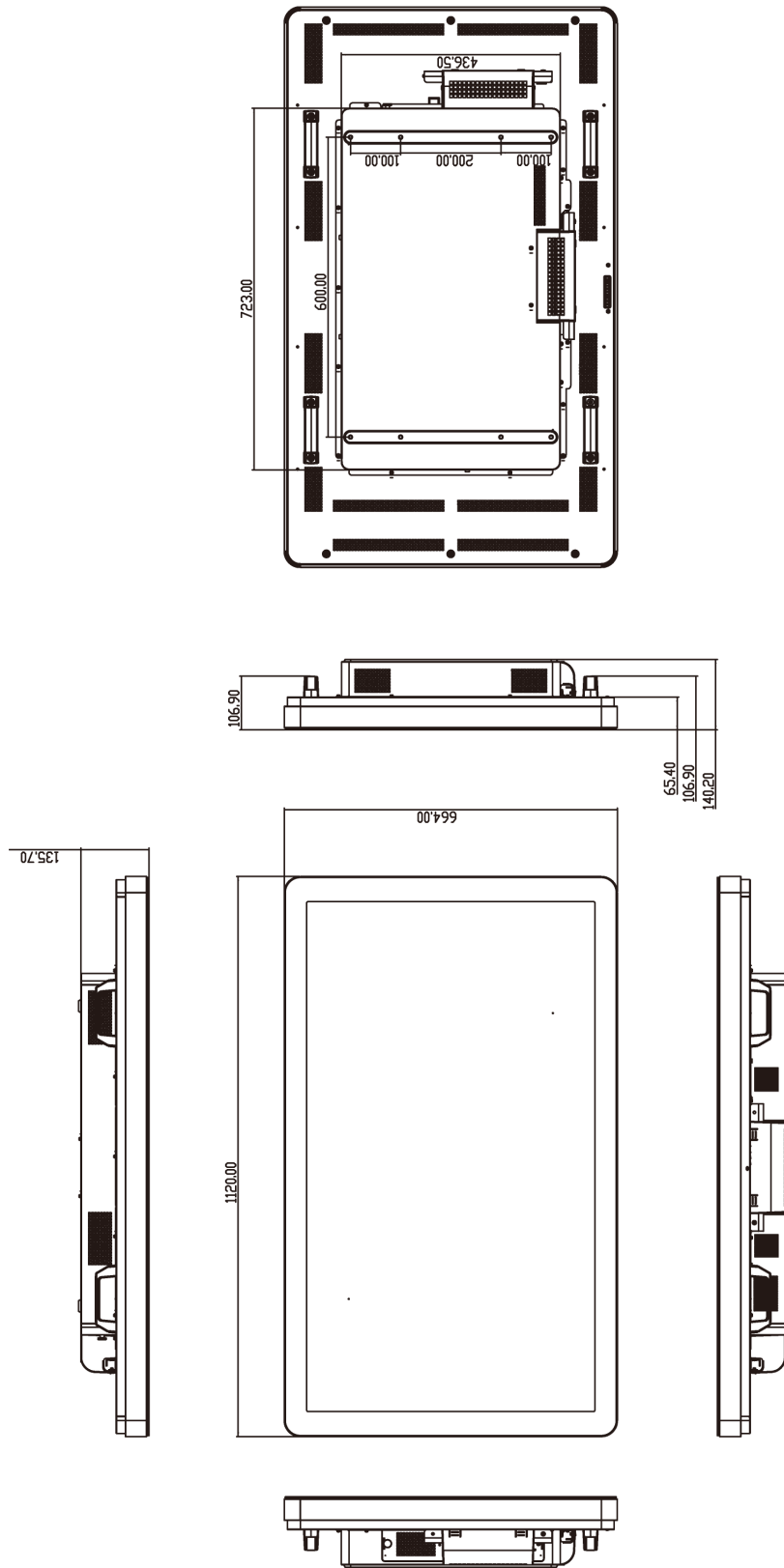
46 英寸互动式数字标牌触摸显示器

可用触摸技术	APR、IntelliTouch
显示器有效区域	1018.08 mm x 572.67 mm
LCD 面板类型	46 英寸 TFT 有源矩阵
像素点间距	0.52025 mm x 0.53025 mm
LCD 面板原始分辨率	1920 x 1080
对比度	3500 (典型)
亮度	LCD 面板: 450 cd/m ² (典型) 使用 APR 触摸屏: 405 cd/m ² (典型)
响应时间	16 ms (典型) (上升 + 下降时间)
可显示的颜色数	16.7 x 10 ⁶
视角	89° (典型, 上下左右四个视角)
视频	<p>模拟 VGA 连接器: DE-15 内孔 HDMI 连接器: HDMI A 型插孔</p> <p>水平同步范围: 31.5 – 80 KHz 垂直同步范围: 48 – 62 Hz (典型)</p> <p>模拟 VGA 电平: 0.7V_{pp} 输入 75Ω 端接 模拟 VGA 同步类型: 单独、复合、随绿同步 模拟 VGA 同步极性: 正极或负极</p> <p>支持的 HDMI 版本: 1.3</p> <p>预设视频模式: 640x480 60Hz 720x480 60Hz 800x600 56、60Hz 1024x768 60Hz 1280x720 50、60Hz 1280x960 60Hz 1280x1024 60Hz 1366x768 60Hz 1440x900 60Hz 1680x1050 60Hz 1920x1080 50、60Hz</p>
即插即用	通过 DDC2B 接口提供了 EDID 1.3 文件
音频	<p>输入连接器: 3.5mm TRS 插孔 输入信号范围: 最大 1Vrms (0dBV)</p> <p>内置扬声器: 一对 10W 立体声扬声器</p> <p>耳机输出连接器: 3.5mm TRS 插孔 耳机输出: 能够为 32 ohm 负载提供每声道 90mW 的持续 RMS 功率 (对于 0.2% THD 下的 1KHz 信号)</p>

电源	<p>输入连接器: IEC 60320 C14 输入电压范围: 100-240VAC 50/60Hz</p> <p>功耗 (典型): 仅显示器: 打开, 最大音量, 100V/60Hz: 234W 休眠, 100V/60Hz: 12.5W 关闭, 100V/60Hz: 11.5W</p> <p>显示器与 ECM1 计算机模块: S0 - 打开, 最大音量, 100% CPU 负荷, 100V/60Hz: 333W S3 - 待机, 100V/60Hz: 15W S5 - 关闭, 100V/60Hz: 13W</p> <p>显示器与 ECM2 计算机模块: 打开, 最大音量, 100% CPU 负荷, 100V/60Hz (S0): 363W S3 - 待机, 100V/60Hz: 15W S5 - 关闭, 100V/60Hz: 13W</p>
重量与尺寸	<p>未包装 不含计算机模块的重量: 37.2 Kg 含计算机模块的重量: 39.8 Kg 尺寸: 1120 x 664 x 135.7 mm</p> <p>已包装 (计算机模块单独装运) 重量: 50 Kg 尺寸: 1194 x 305 x 788 mm</p>
环境条件	<p>工作 温度: 0°C 至 40°C 湿度: 20% 至 80% 相对湿度, 无冷凝 海拔高度: 0 至 3658 m</p> <p>储存 温度: -20°C 至 50°C 湿度: 10% 至 90% 相对湿度, 无冷凝 海拔高度: 0 至 12192 m</p>

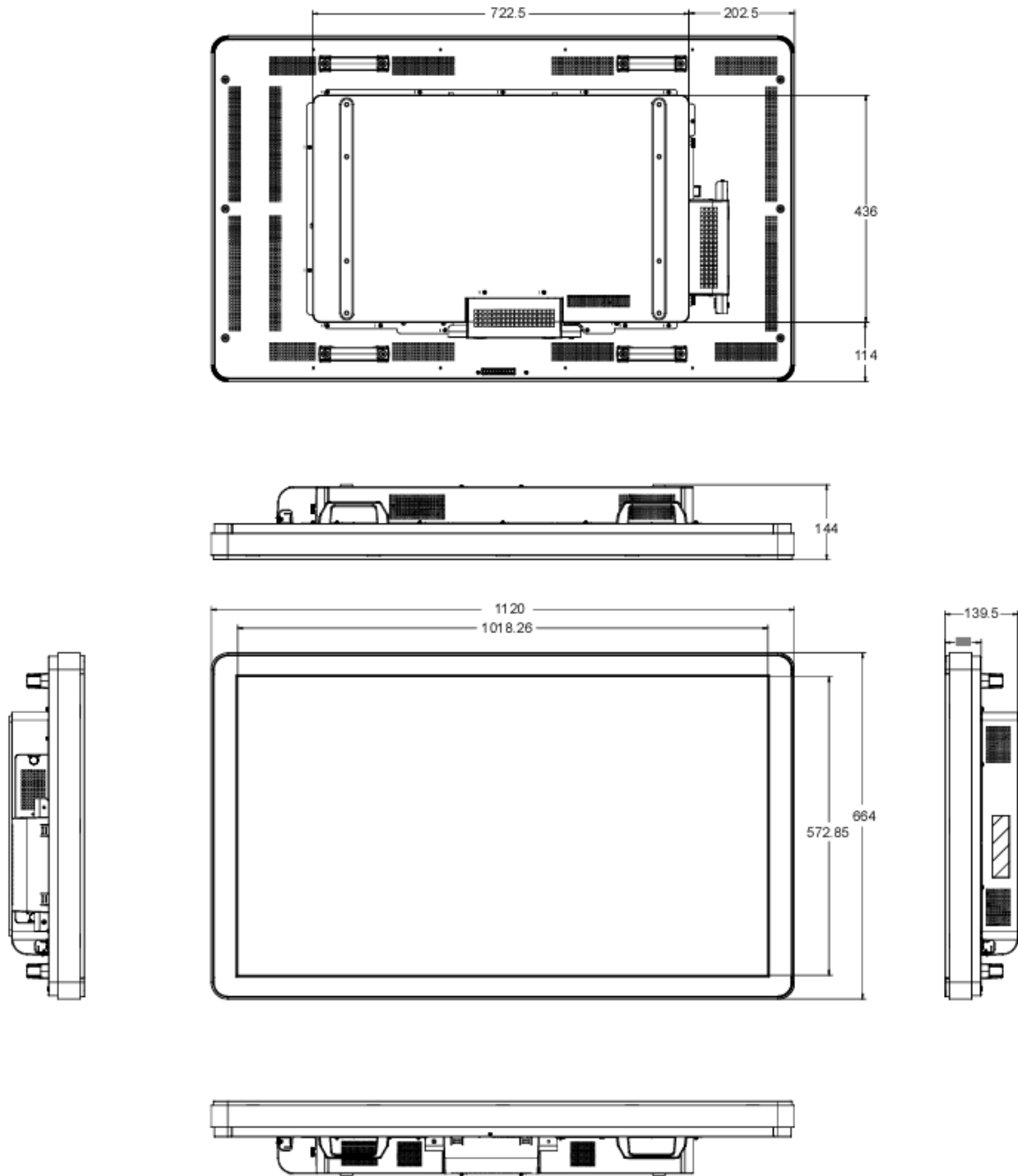
46 英寸 APR IDS 触摸显示器尺寸

所有尺寸单位均为 mm



46 英寸 IntelliTouch IDS 触摸显示器尺寸

所有尺寸单位均为 mm



Elo 数字标牌计算机模块

	ECM1	ECM2
可用处理器	Intel Celeron 双核 E1500 2.2GHz 512KB L2 缓存	Intel Core 2 Duo E8400 3.0GHz 6MB L2 缓存
RAM (最小 800MHz)	1GB DDR2 DIMM 占用 1 个插槽 (共 1 个)	2GB DDR2 DIMM 占用 1 个插槽 (共 1 个)
芯片组	Intel G41 Express	
视频	Intel GMA X4500	
可用操作系统	Microsoft Windows XP Professional Service Pack 3 Microsoft® Windows® 7 Professional 无操作系统	
BIOS	AMI	
硬盘驱动器	160GB 2.5 英寸 SATA	
USB 端口	4 个 A 型端口	
千兆位以太网端口	1 个 LAN RJ45	
音频端口	3.5mm TRS 插孔, 用于: 音频输入、音频输出、麦克风输入	
实时时钟	可更换锂离子时钟电池	
电源	电源由 Elo 数字标牌触摸显示器提供。有关功耗详细信息, 请参阅触摸显示器规格。	
语言	<p>Win XP: 24 个语言组: 阿拉伯语、巴西语、中文 (简体)、中文 (繁体)、中文 (香港)、捷克语、丹麦语、荷兰语、英语、芬兰语、法语、德语、希腊语、希伯来语、匈牙利语、意大利语、日语、挪威语、波兰语、葡萄牙语、俄语、西班牙语、瑞典语、土耳其语</p> <p>Windows 7: 35 个语言组: 阿拉伯语、巴西葡萄牙语、保加利亚语、中文 (简体)、中文 (香港)、克罗地亚语、捷克语、丹麦语、荷兰语、英语、爱沙尼亚语、芬兰语、法语、德语、希腊语、希伯来语、印地语、匈牙利语、意大利语、日语、韩语、立陶宛语、挪威语、波兰语、葡萄牙语、罗马尼亚语、俄语、塞尔维亚拉丁语、斯洛伐克语、斯洛文尼亚语、西班牙语、瑞典语、泰语、土耳其语、乌克兰语</p>	
重量与尺寸	<p>未包装 重量: 2.6 Kg</p> <p>发货 重量: 2.9 Kg 尺寸: 360 x 395 x 180 mm</p>	
环境条件	<p>工作 温度: 0°C 至 40°C 湿度: 20% 至 80% 相对湿度, 无冷凝 海拔高度: 0 至 3658 m</p> <p>储存 温度: -20°C 至 50°C 湿度: 10% 至 90% 相对湿度, 无冷凝 海拔高度: 0 至 12192 m</p>	

附录 D - 法规信息

I. 电气安全信息:

必须符合制造商标签上标明的额定电压、频率和电流要求。不遵守这些限制要求而连接到非指定电源将有可能导致操作不正常、设备损坏或火灾危险。

本设备内部没有操作人员可维修的部件。本设备会产生导致安全受到威胁的危险电压。只能由有资质的服务技术人员提供服务。

如果在将设备连接到电源之前遇到有关安装方面的问题，请联系有资质的电工或厂商。

II. 放射和抗扰性信息

美国用户注意：本设备经测试符合 FCC 法规第 15 部分对 B 类数字设备的限制。这些限制旨在针对住宅内的有害干扰提供合理防护。本设备产生、使用并传播射频能量，如果不依照指示安装和使用将有可能对无线通讯产生有害干扰。

加拿大用户注意：本设备符合加拿大工业无线电干扰规定确立的对 B 类数字设备无线电噪声辐射的限制。

欧盟用户注意：请仅使用随设备提供的电源线和互连电缆。使用随附的电源线和电缆可以保证符合下列标准所要求的电气安全性或对放射或抗扰性 CE 标志认证：

本信息技术设备 (ITE) 必须在制造商标签上标有 CE 标志，它代表该设备已经过验证符合下列指示和标准：经检测本设备符合在欧洲标准 EN 55022 B 类中指出的 EMC 指令 89/336/EEC 以及在欧洲标准 EN 60950 中指出的低电压指令 73/23/EEC 中所规定的 CE 标志的要求。

所有用户通用信息：本设备产生、使用并传播射频能量。如果不依照本手册安装和使用，该设备可能会对无线电和电视通讯造成干扰。但不保证在任何特殊安装中由于特定场合因素不会发生此类干扰。

1) 为符合放射和抗扰性要求，用户必须遵守以下规定：

a) 在将此数字设备与任何计算机相连时只使用随附的 I/O 电缆。

b) 为确保合规性，请只使用由制造商提供的经认可的线缆。

c) 用户需注意未经合规责任方明确认可而对本设备进行改造或修改的行为将可能导致用户使用本设备的授权失效。

2) 如果本设备导致无线电或电视接收或者其他设备受到干扰：

a) 通过关闭和打开本设备验证放射源。

如果确定本设备产生干扰，请尝试使用以下一项或多项措施排除干扰：

i) 将本数字设备从受影响的接收机移开。

- ii) 调整（转动）本数字设备与受影响的接收器的相对位置。
 - iii) 调整受影响的接收器的天线。
 - iv) 将本数字设备插入不同的交流电插座，使其与受影响的接收器处于不同的电路分支。
 - v) 断开或移除任何本数字设备未使用的 I/O 电缆。（无终端接头的 I/O 电缆是高 RF 放射级的潜在来源。）
 - vi) 仅将本数字设备插入有接地的插座。不使用交流电适配器插头。（移除或切断接地线会增加 RF 辐射级别，还会对用户产生致命的电击危险。）
- 如果您需要更多帮助，请联系经销商、制造商或有经验的无线电或电视技术人员。

III. 机构认证

本显示器已获得或声明以下认证和标志：

- 阿根廷 S-Mark
- 澳大利亚 C-Tick
- 加拿大 CUL
- 加拿大 IC
- 中国 CCC
- 中国 RoHS
- 欧洲 CE
- 日本 VCCI
- 墨西哥 NOM
- 俄罗斯与 CIS GOST
- 美国 FCC
- 美国 UL

中国RoHS

根据中国(电子讯息产品污染控制管理办法)，以下部份列出本公司产品中可能包含的有毒和/或有害物质的名称和含量

部件名称	有毒有害物质或元素					
	铅(Pb)	汞(Hg)	镉(Cd)	六价铬(Cr ⁶⁺)	多溴联苯(PBB)	多溴二苯醚(PBDE)
塑料部件	○	○	○	○	○	○
金属部件	X	○	○	○	○	○
电线电缆组件	X	○	○	○	○	○
LCD屏	X	X	○	○	○	○
触控屏	X	○	○	○	○	○
电路模组	X	○	○	○	○	○
软体(CD等)	○	○	○	○	○	○

○ 表示该有毒有害物质在该部件所有均质材料中的含量均在SJ/T 11363-2006标准规定的限量要求下。
 X 表示该有毒有害物质至少在该部件的某一均质材料中的含量超出在SJ/T 11363-2006标准规定的限量要求,对于所有显示X的情况,本公司按照EU RoHS采用了容许的豁免指标。

产品标示说明

(1) 根据 SJ/T11364-2006 要求，本公司电子信息产品均注明以下污染控制标志。本产品环保使用期限为10年，在下列温度和湿度使用的条件下，不会发生外泄或突变，使用该电子讯息产品不会对环境造成严重污染或对人身财产造成严重损害。

*操作条件 温度: 0 °C~40 °C (32 °F~104 °F) / 湿度: 20%~80% (不凝结)

*储存条件 温度: -20 °C~60 °C (-4 °F~140 °F) / 湿度: 10%~90% (不凝结)



(2) 本公司鼓励并建议客户将本产品依据所在地的相关法令，进行回收及再利用，切勿随意与一般垃圾丢弃。



P/N E186768 821107100103

注意：此产品需要配合经过认证的电源，不可随便使用其他电源。

附录 E - 担保信息

除非本文或发给买方的订购确认书中另有规定，否则卖方应向买方担保所售产品无材料和工艺缺陷。触摸显示器、计算机模块及其组件的担保期为 **3（三）** 年。

卖方对组件的模型寿命不作任何担保。卖方的供应商有可能随时或不时地对作为产品或组件出售的组件进行修改。

买方在发现任何符合以上担保条件的产品有缺陷时应立即书面通知卖方（任何情况下不应迟于发现问题后的三十天），通知时应合理地详细描述此类缺陷的现象，同时在可能的情况下应给卖方提供机会检查已安装好的产品。通知必须在产品担保期内送交至卖方，卖方另外书面指示除外。在提交这种通知之后的三十天内，买方应将其认为有缺陷的产品用原包装箱或同等功效包装自费并自担风险送至卖方。

卖方在收到买方认定为有缺陷的产品并确认其不能满足上述质量保证后，将根据卖方的意愿，在适当的时间内，**(i)** 改进或修理产品；或 **(ii)** 调换产品。此类改进、修理或调换的费用以及通过最低保险将产品运回的费用应由卖方承担。买方应承担产品在运输中的丢失及损坏风险，并可对产品投保。如果卖方发现退回的产品并非有缺陷产品，买方须将发生的返程运输费用补偿给卖方。卖方可自行决定对产品进行改进或维修，并且这种改进与维修可在卖方设施或买方设施内进行。如卖方不能改进、修理或更换产品以符合上述保证要求，则卖方可自行决定向买方提供资金补偿，或者向买方帐户内划入产品购买价格减去在卖方提出的保证期内按直线方法计算的折旧金额之后的金额。

上述补救措施为在符合产品担保条件时卖方向买方提供的唯一补救。除上述明示担保外，卖方对其产品、针对任何用途的适用性、质量、适销性、非侵权性等不做任何其他担保，无论明示还是暗示。卖方的员工或任何其他他人无权对产品做出上述担保以外的任何担保。卖方的产品担保责任是有限的，至退还产品购买价格为止。在任何情况下，卖方对买方的产品采购费用或安装的相关产品或任何特定的、相因而生的、间接的或意外损坏不负任何责任。

买方承担风险并同意补偿卖方以下或使卖方免受以下责任引起的损失：**(i)** 评定产品是否满足买方的用途要求，包括任何系统设计或图纸；**(ii)** 确定买方所用产品是否符合适用法律、法规和标准。买方应对与包含或集成了卖方生产或提供的产品或组件有关、或源自这样的产品的所有担保和其它权利要求承担全部责任。买方独立地对任何与买方制造或授权的产品相关的声明及担保负责。买方应赔偿卖方，并使卖方免受任何与买方产品或相关产品代理或担保相关的责任、索赔、损失、费用或花费（包括合理的律师费用）。

请访问 **Elo 网站!**

www.elotouch.com

获得最新的...

- 产品信息
- 规格信息
- 新闻事件
- 新闻发布
- 软件驱动程序
- 触摸显示器新闻快讯

联系 Elo

要获得更多的 Elo 触摸解决方案深层次信息，请访问我们的网站 www.elotouch.com 或直接致电最近的办事处：

北美

Elo TouchSystems
301 Constitution Drive
Menlo Park, CA 94025
USA

电话 800-ELO-TOUCH
电话 800-557-1458
电话 650-361-4800
传真 650-361-4722
customerservice@elotouch.com

德国

Tyco Electronics Raychem GmbH
(Elo TouchSystems Division)
Finsinger Feld 1
D-85521 Ottobrunn
Germany

电话 +49(0)(89)60822-0
传真 +49(0)(89)60822-180
elosales@elotouch.com

比利时

Tyco Electronics Raychem GmbH
(Elo TouchSystems Division)
Diestsesteenweg 692
B-3010 Kessel-Lo
Belgium

电话 +32(0)(16)35-2100
传真 +32(0)(16)35-2101

亚太地区

Sun Homada Bldg. 2F
1-19-20 Shin-Yokohama
Kanagawa 222-0033
Japan

电话 +81(45)478-2161
传真 +81(45)578-2180
www.tps.co.jp

©2010 Tyco Electronics。

