

eio



使用者手冊

Elo Touch Solutions **2440L 觸控顯示器**

SW602161 修訂版本 A



版權所有 © 2014 Elo Touch Solutions, Inc. 保留所有權利。

未經 Elo Touch Solutions Inc. 的書面許可，不得以任何形式或方法（包括但不限於電子、磁性、光學、化學方法或手冊等）複製、傳輸或改編本出版物的任何部分，不得將其儲存到擷取系統，不得將其翻譯成任何語言或電腦語言。

免責聲明

本文件中的資訊有可能在未通知的情況下進行變更。Elo Touch Solutions, Inc. 及其附屬公司（共同稱為「Elo」）對本出版物的內容不提供任何形式的陳述或擔保，並且特別聲明拒絕對有特定目的適銷性或適用性提供任何默示擔保。Elo 保留對本出版物進行修訂並對其內容不斷進行變更，而不將這樣的修訂和變更通知任何人的權利。

商標確認

AccuTouch、CarrollTouch、Elo、Elo（標誌）、Elo Touch、Elo Touch Solutions、Elo TouchSystems、IntelliTouch、iTouch、SecureTouch、TouchTools 和 VuPoint 是 Elo 及其附屬公司的商標。Windows 為 Microsoft Corporation 的商標。

目錄

第 1 章：介紹	4
第 2 章：安裝	5
第 3 章：裝配	13
第 4 章：操作	16
第 5 章：技術支援	24
第 6 章：安全與維護	26
第 7 章：法規訊息	28
第 8 章：擔保訊息	32

第 1 章：介紹

產品說明

新的觸控顯示器集 **Elo Touch Solutions** 觸控產品的可靠效能和觸控式螢幕與顯示幕設計領域的最新進展於一身。這種功能組合可在使用者與觸控顯示幕之間提供自然的資訊流動。

此開架式觸控顯示器可以在一個小巧的一體機上提供一個專業級顯示器。它裝有用於提供最佳影像品質的純玻璃觸控顯示幕、高品質面板並可選擇多種安裝方式。其 **LED** 背光可極大降低功率消耗並消除汞的使用（相比於 **CCFL** 背光面板）。純平無框設計為整合商開發出最美觀的產品提供了一個額外的優勢。

預防措施

為了最大限度延長裝置的使用壽命以及預防使用者安全風險，請採納本使用者手冊中的所有警告、預防措施和維護建議。有關更多資訊，請參見「安全與維護」一章。

本手冊包含正確設定和保養該裝置的重要資訊。設定和開啟新觸控顯示器電源之前，請務必先通讀本手冊，特別是「安裝」、「裝配」和「操作」這幾章。

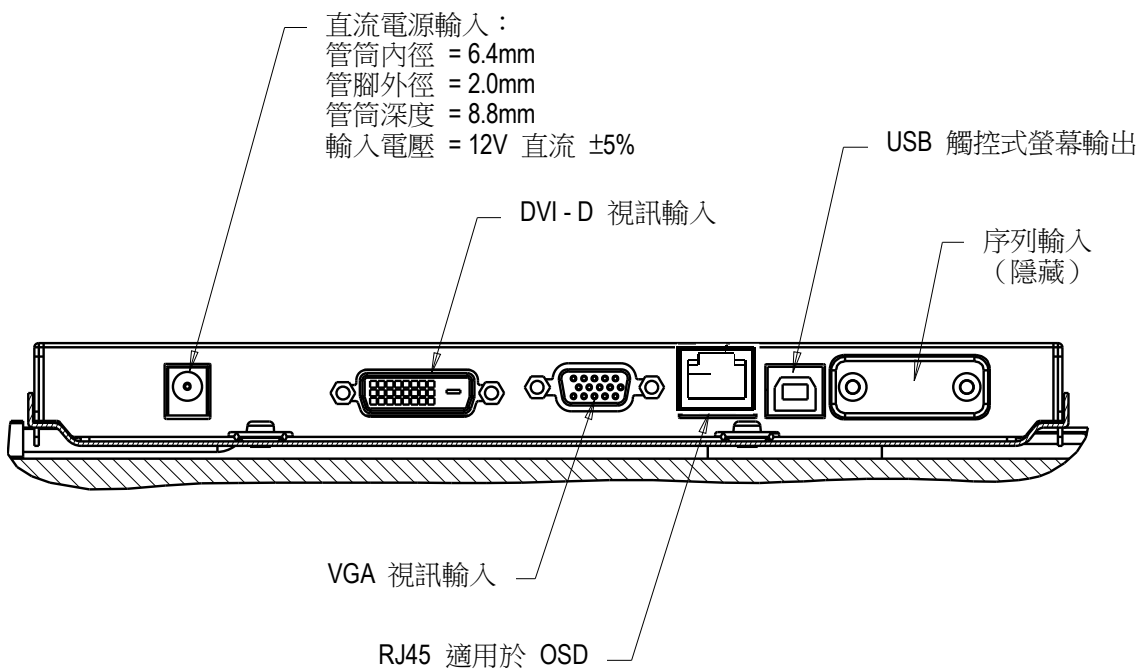
第 2 章：安裝

解除觸控顯示器的封裝

解除包裝箱封裝，驗證是否有以下項目：

- 帶有螢幕保護裝置膜的觸控顯示器
- 使用者手冊 CD
- 日語法規資訊小冊子
- 快速安裝指南
- VGA 電纜
- DVI 電纜
- USB 電纜（不可用於不帶觸控功能的型號）
- 序列電纜（僅可用於單觸控型號）
- 安裝支架和螺絲
- OSD 遙控

連接器面板與介面



觸控顯示器連接

1. 用 DVI 或 VGA 視訊電纜連線顯示器的 DVI/VGA 輸入連接器與 DVI/VGA 視訊源。將視訊電纜的螺絲擰緊，以獲得最佳效能。
2. 用 USB 或序列連接埠觸控電纜連線顯示器的 USB/序列連接埠連接器與 PC 的 USB/序列連接埠。
3. 將 12V 直流電源連接到顯示器的輸入電源插口。
4. 觸控顯示器在出廠時為「開啟」狀態，應能顯示視訊。

安裝觸控技術軟體驅動程式

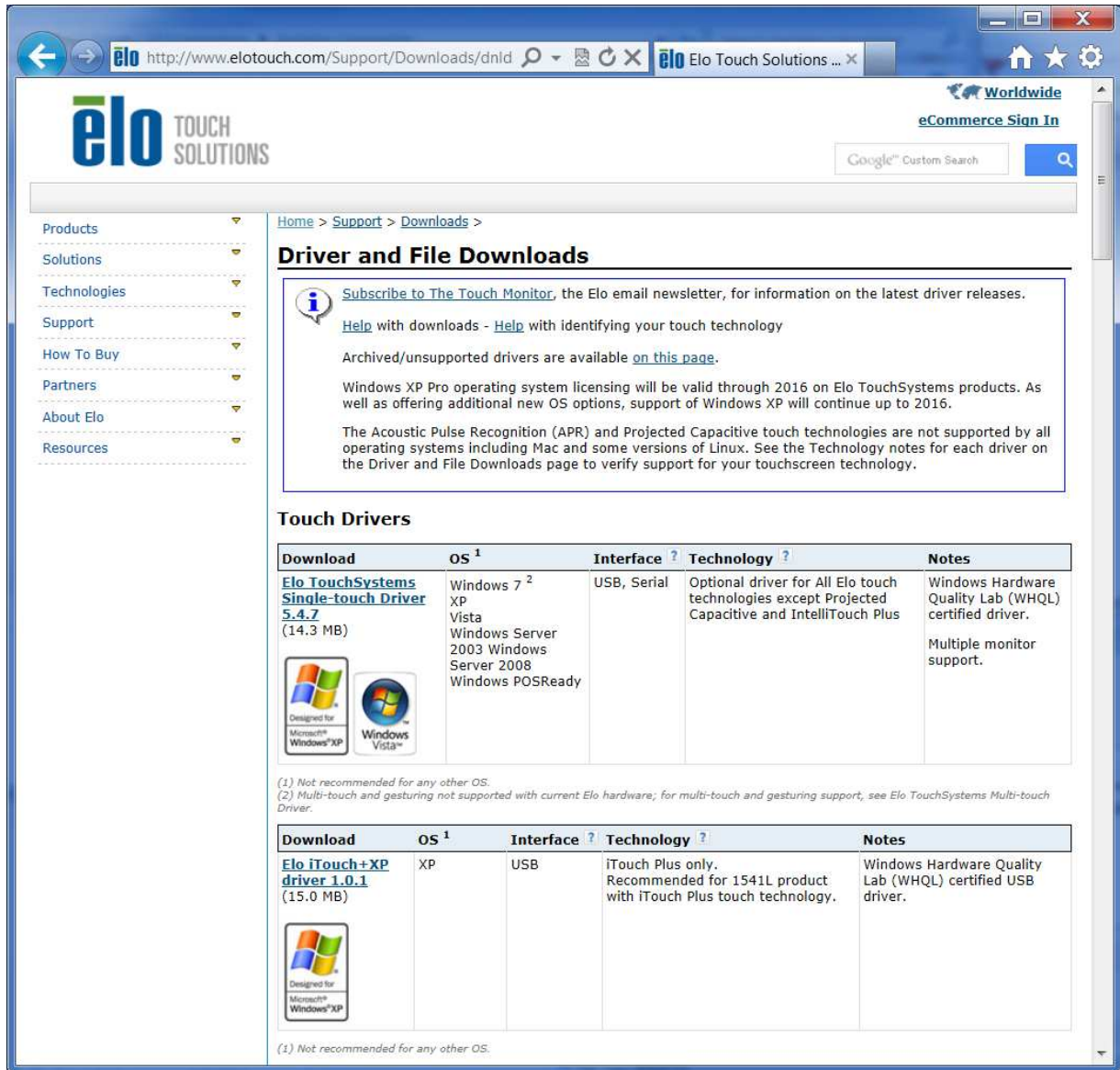
必須安裝某些軟體，才能讓觸控顯示器在您的電腦上發揮作用。您的投射式電容觸控顯示器使用 Windows HID 驅動程式，無需安裝其他驅動程式。

驅動程式可從 **Elo Touch Solutions** 網站上下載。

有關以下方面，請瀏覽 www.elotouch.com：

- 最新的觸控驅動程式版本
- 附加觸控驅動程式資訊
- 詳盡的觸控驅動程式安裝指南
- 用於其他作業系統的觸控驅動程式

從 Elo Touch Solutions 網站上選擇和下載適用的驅動程式：



Driver and File Downloads

Subscribe to [The Touch Monitor](#), the Elo email newsletter, for information on the latest driver releases.



[Help](#) with downloads - [Help](#) with identifying your touch technology

Archived/unsupported drivers are available [on this page](#).

Windows XP Pro operating system licensing will be valid through 2016 on Elo TouchSystems products. As well as offering additional new OS options, support of Windows XP will continue up to 2016.

The Acoustic Pulse Recognition (APR) and Projected Capacitive touch technologies are not supported by all operating systems including Mac and some versions of Linux. See the Technology notes for each driver on the Driver and File Downloads page to verify support for your touchscreen technology.

Touch Drivers

Download	OS ¹	Interface ²	Technology ²	Notes
Elo TouchSystems Single-touch Driver 5.4.7 (14.3 MB) 	Windows 7 ² XP Vista Windows Server 2003 Windows Server 2008 Windows POSReady	USB, Serial	Optional driver for All Elo touch technologies except Projected Capacitive and IntelliTouch Plus	Windows Hardware Quality Lab (WHQL) certified driver. Multiple monitor support.
Elo iTouch+XP driver 1.0.1 (15.0 MB) 	XP	USB	iTouch Plus only. Recommended for 1541L product with iTouch Plus touch technology.	Windows Hardware Quality Lab (WHQL) certified USB driver.

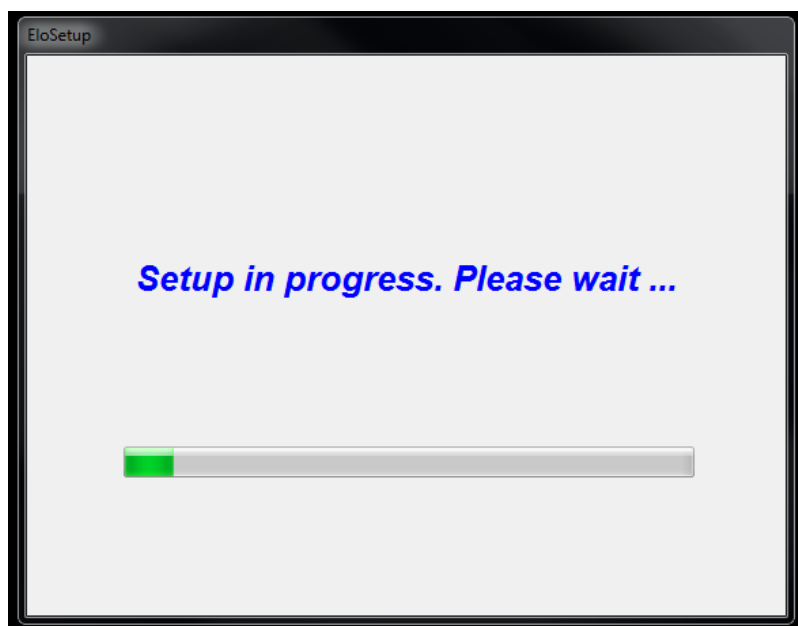
(1) Not recommended for any other OS.
(2) Multi-touch and gesturing not supported with current Elo hardware; for multi-touch and gesturing support, see Elo TouchSystems Multi-touch Driver.

(1) Not recommended for any other OS.

對於 **Windows 7** 安裝，請按兩下 EloSetup Installer

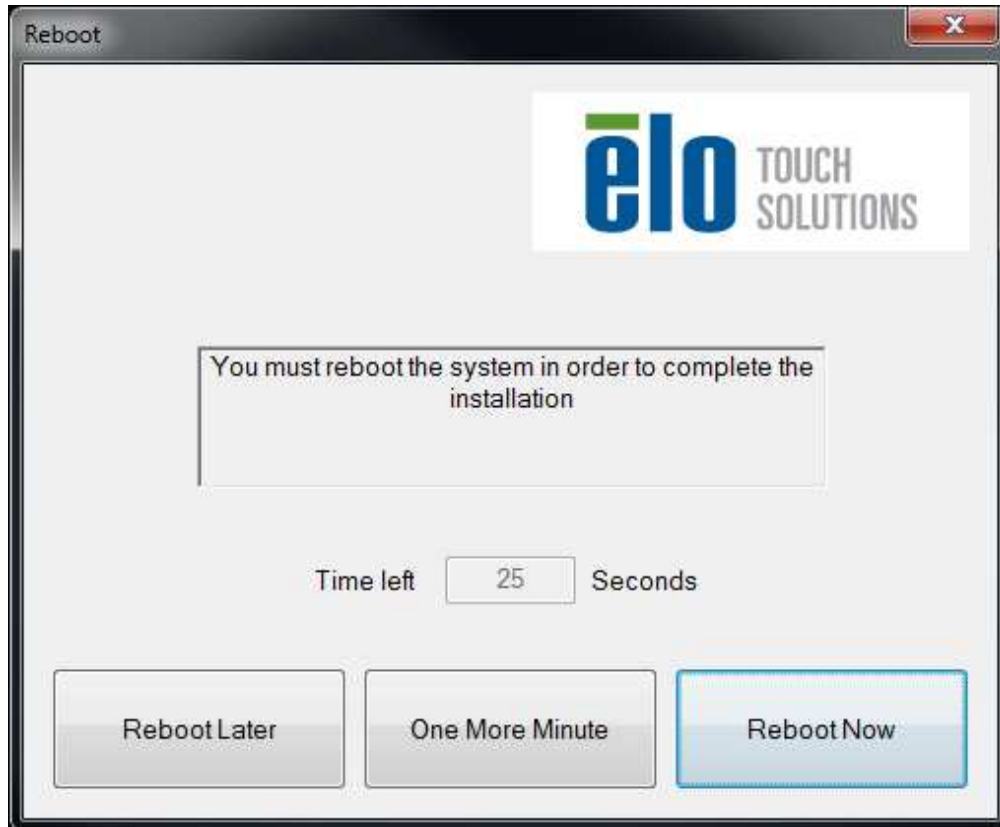


接受使用者授權合約後，系統將初始化以設定驅動程式的安裝。



要完成安裝，請按一下「立即重啟」按鈕，重新開機系統。如果需要更多時間（以 1 分鐘為增量），則按一下「增進一分鐘」。

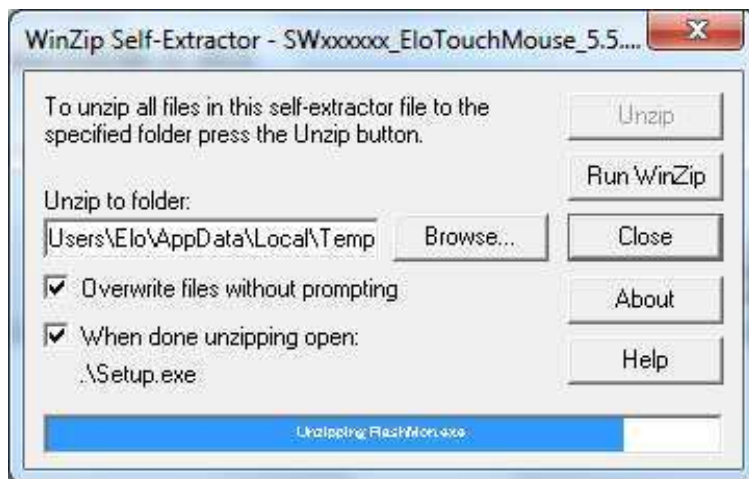
注意：當「剩餘時間」倒數到「0」時，系統將自動重新開機。



對於 **Windows XP** 安裝，請按兩下桌面上的圖示



按一下「解壓」按鈕對檔案解壓。



選擇一個或多個驅動程式進行安裝。按一下「下一步」。



接受使用者授權合約後，這些驅動程式將完成安裝。

安裝完成後重新開機電腦。

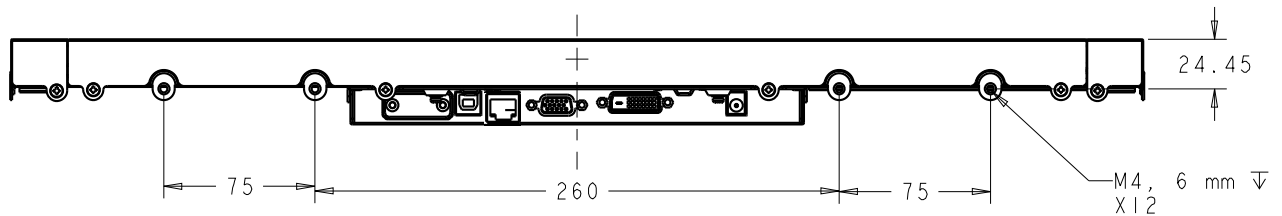
第 3 章：裝配

一般安裝資訊

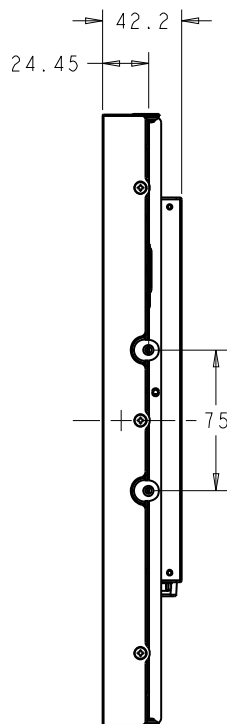
可透過 OSD 功能表旋轉 OSD 文字，以便更好地適合安裝方向。

側支架安裝（僅限 Intellitouch 和無觸控功能的型號）

顯示器側面提供有螺紋的孔，以便使用製造商提供的支架進行安裝。



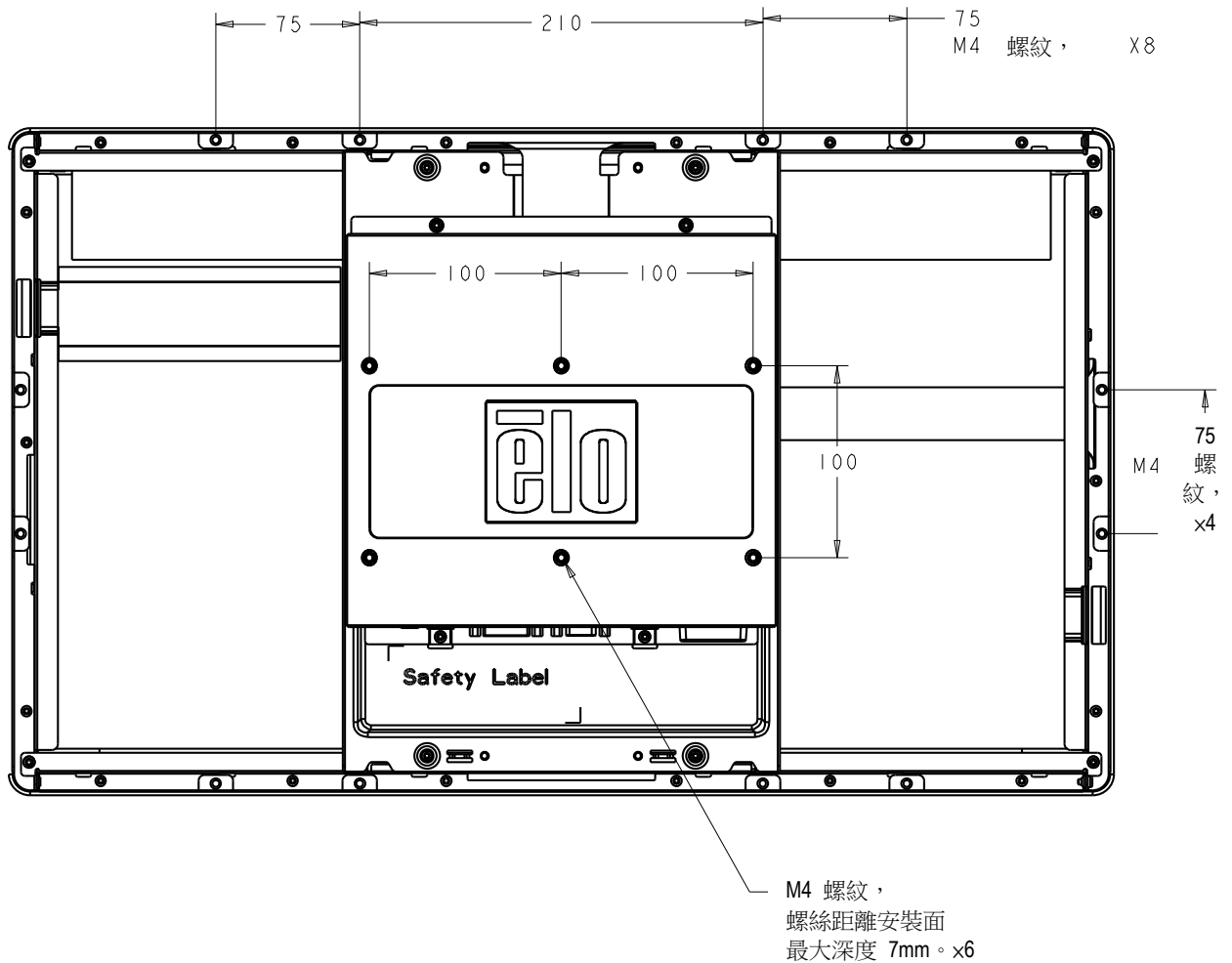
側面安裝，
水準，
頂端/底部



側面安裝，
垂直，
右側/左側

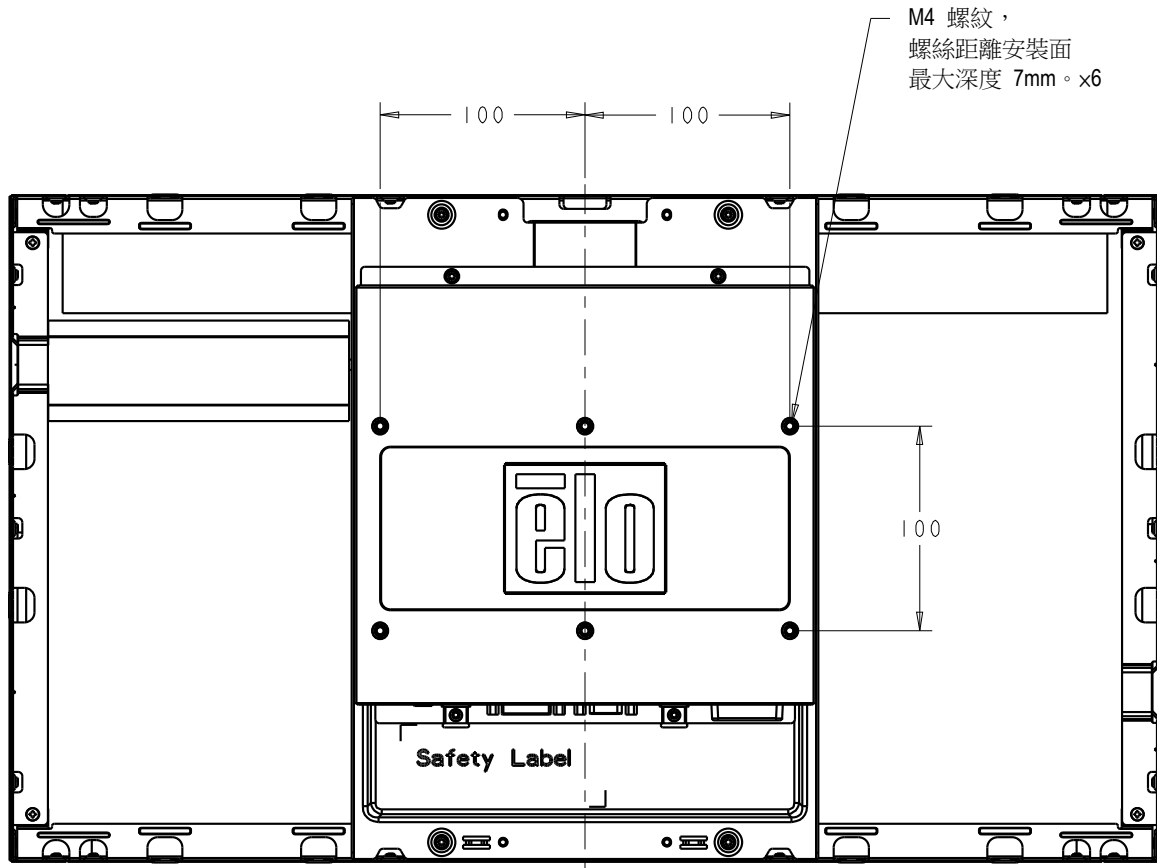
嵌入式支架安裝（僅限 itouch 和 投射電容式型號）

顯示器側面提供有螺紋的孔，以便使用製造商提供的支架進行安裝。



後 VESA 安裝 (所有型號)

顯示器後部提供了一個可擰入 M4 螺絲的四孔 200x100mm 安裝面。符合 VESA FDMI 標準的安裝編碼為：VESA MIS-D,200mm x 100mm。



第 4 章：操作

電源

觸控顯示器裝運時處於 ON 狀態：

要開啟或關閉觸控顯示器，請按一下 OSD 控制器上的觸控顯示器電源按鈕。

OSD 控制器上的電源狀態 LED 按照下表執行：

觸控顯示器/電腦模組狀態	LED 狀態
熄滅	熄滅
休眠	脈動
點亮	點亮

系統在休眠和關閉模式下耗能較低。有關功率耗用量規格的更多資訊，請參考 Elo 網站 <http://www.elotouch.com> 上的技術規格

觸控式螢幕會使附加主機 PC 結束休眠模式（類似於移動滑鼠或按鍵盤鍵）。

要提高可靠性和減少耗能浪費，請在打算長期不使用時斷開交流電源線與顯示器的連接。

觸控

觸控顯示器已經過工廠校準，應不需要手動校準（除非輸入視訊沒有完全調整到原始解析度，或者需要為特定使用者校準觸控體驗）。

IntelliTouch/iTouch Plus 觸控式螢幕技術

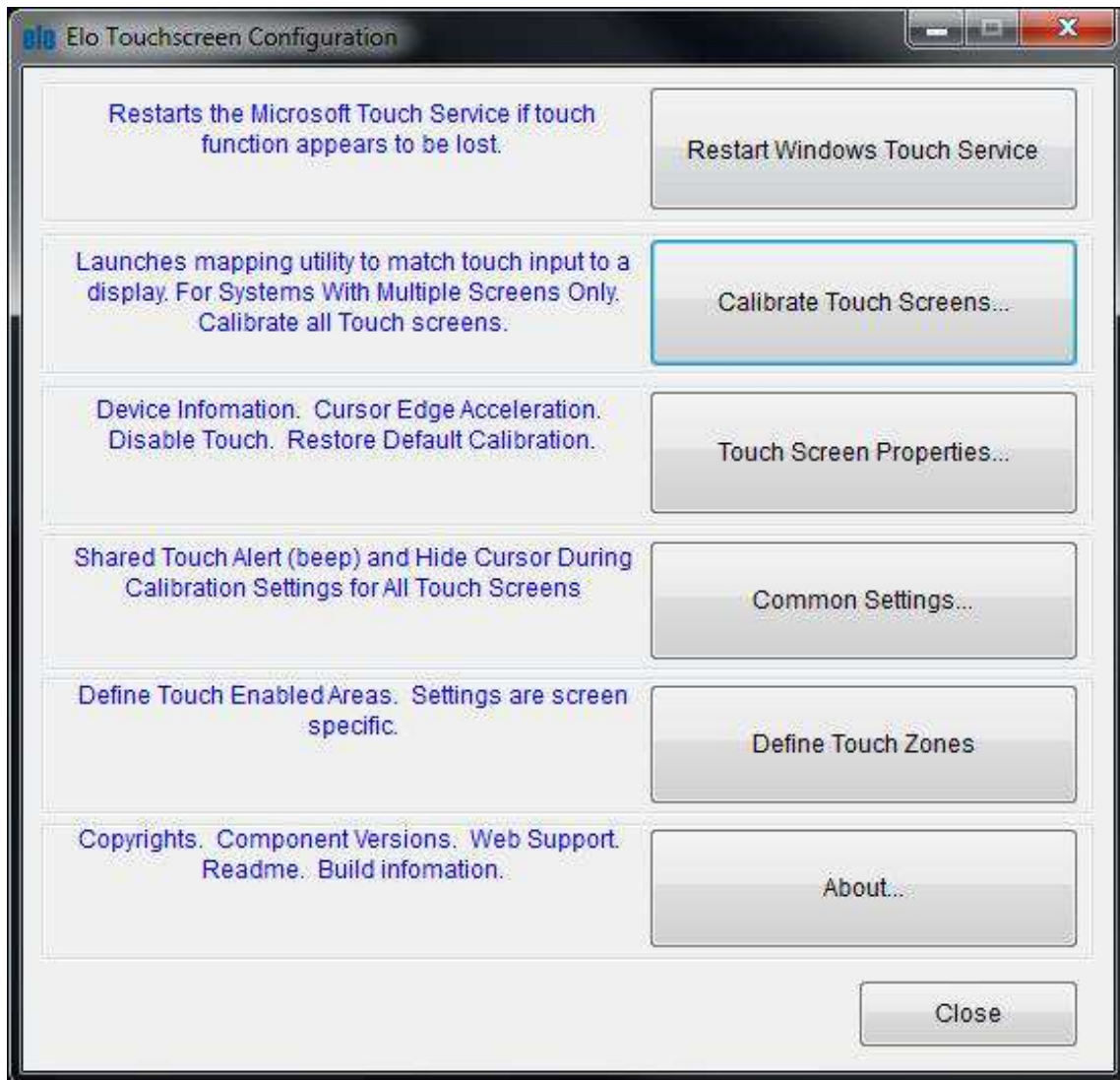
當連接到執行 Windows 7 的電腦時，觸控顯示器可報告兩點同步觸控。必要時，可以透過 Elo 驅動程式控制台中的 Calibration（校準）功能根據所顯示的視訊影像對 IntelliTouch/iTouch Plus 觸控式螢幕進行重新校準。

IntelliTouch/iTouch Plus 驅動程式僅在多個顯示器均在使用 IntelliTouch/iTouch Plus 觸控式螢幕技術時才將支援多顯示器。

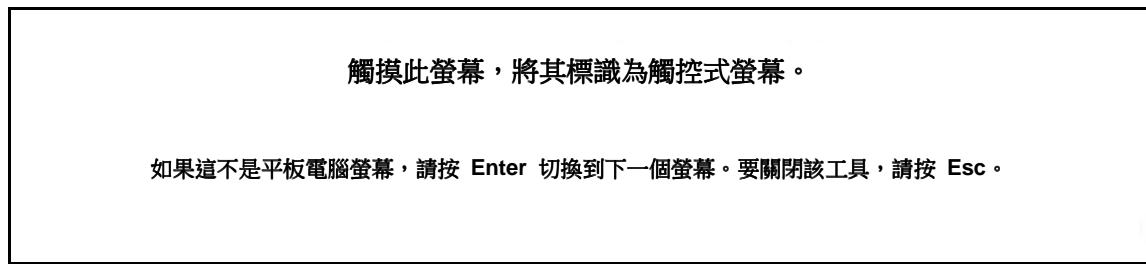
要使用多個 **IntelliTouch/iTouch Plus** 顯示器，請插入要校準的顯示器，然後按兩下 **EloConfig** 桌面捷徑以執行 **Elo Touchscreen Configuration**（Elo 觸控式螢幕設定）螢幕。



按一下「**Calibrate Touch Screens...**」（校準觸控式螢幕）對多個顯示器進行校準。



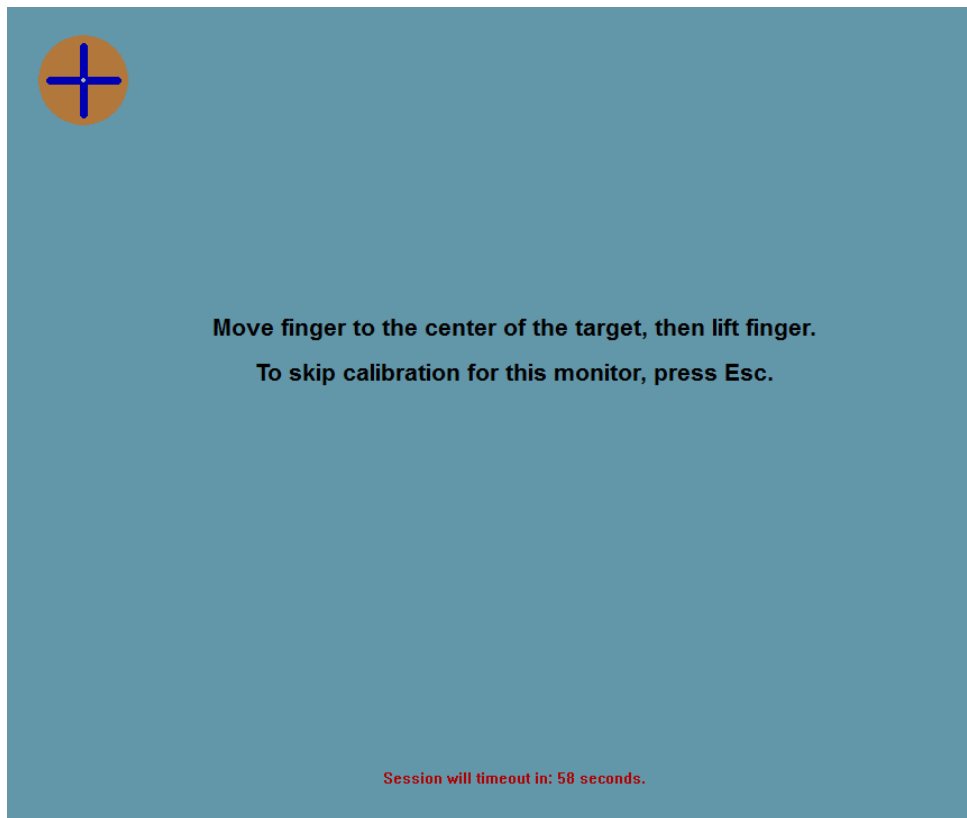
觸擊顯示器螢幕，以識別顯示器的標識，如下圖所示。



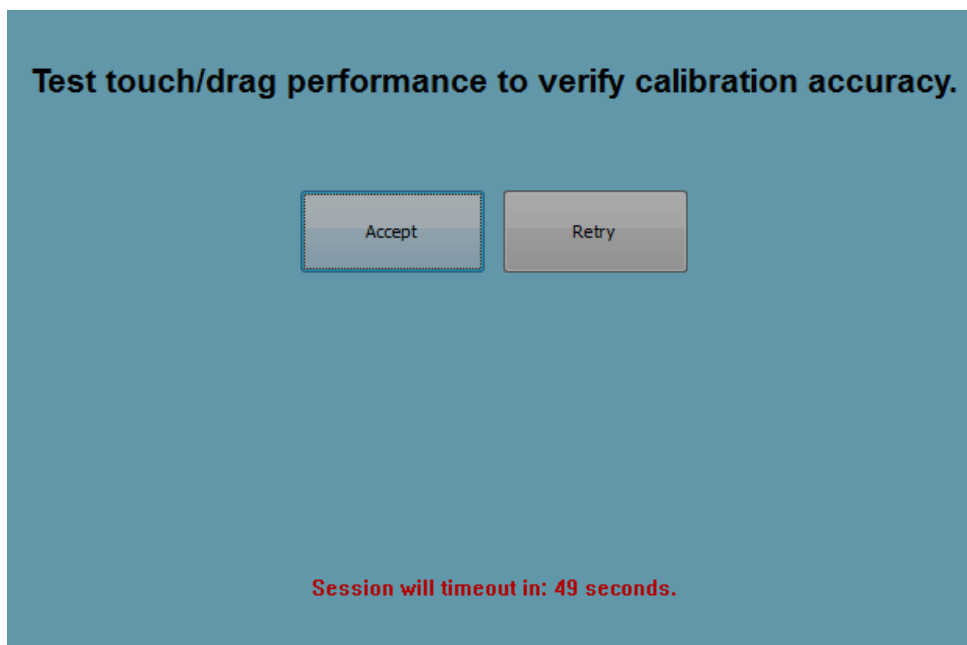
顯示器的標識將顯示。按一下「OK」(確定)繼續校準。



當目標出現在螢幕角落時，校準觸控。遵照螢幕上的說明操作。



測試觸控/拖曳效能以驗證校準精度，按一下「Accept」（接受）或「Retry」（重試）以重新執行校準程序。



在插入的每個顯示器上執行觸控校準。

投射電容式觸控技術

當連接到執行 Windows 7 的電腦時，觸控顯示器可報告 2 點同步觸控。當連接到執行 Windows XP 的電腦時，觸控顯示器可報告單點觸控。

這種技術無需安裝其他驅動程式即可發揮作用，它採用的是 Windows HID 驅動程式。

此技術無需校準。

手勢支援

IntelliTouch/iTouch Plus 和投射電容式觸控技術可實現支援單接觸和多接觸的多個手勢。有關 Windows 7 中支援的各種手勢，請瀏覽 Microsoft 網站 <http://msdn.microsoft.com/en-us/library/dd940543>。

視訊

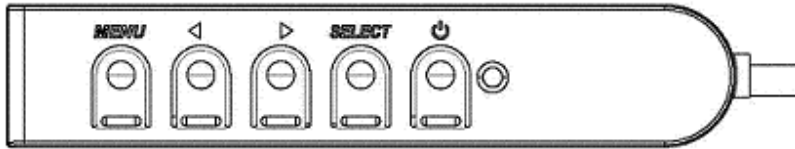
顯示器的原始解析度是指其以圖元數計量的寬度和高度。一般來說，為獲得最佳效能，顯示器上顯示的影像在電腦的輸出解析度與顯示器 1920 x 1080 的原始解析度一致時顯示效果最出色。

如果電腦輸出解析度不是原始解析度，顯示器會按照其面板的原始解析度調整視訊的解析度。這包含了根據需要拉伸或壓縮輸入影像的 X 尺寸和 Y 尺寸，以適應顯示器的原始解析度。調整演算法一個不可避免的副作用是，當顯示器調整電腦的輸出視訊影像來適應顯示器解析度時，會導致失真。這種失真在近距離檢視元素豐富的影像（例如，包含小字型文字的影像）時最為明顯。

觸控顯示器可能不需要進行視訊調整即能正常工作。不過，對於類比 VGA 視訊，由於視訊圖形卡輸出上的差異，可能需要透過 OSD 進行使用者調整，以最佳化觸控顯示器所顯示影像的品質。觸控顯示器將「記住」這些調整。此外，為減少針對不同視訊模式定時進行調整的需要，顯示器會正確地調整和顯示視訊行業一部分最常用的視訊定時模式。有關這些預設視訊模式的清單，請參考 <http://www.elotouch.com> 上該顯示器的技術規格。

螢幕顯示 (OSD)

接有線纜的控制器上有四個 OSD 按鈕。這些可用於調整各種顯示參數。



下面列出了這些按鈕及其功能：

按鈕	OSD 未顯示時的功能：	OSD 顯示時的功能：
Menu (功能表)	顯示 OSD 主功能表	返回上一 OSD 功能表
◀	顯示 OSD 對比度子功能表	減小所選參數的值/ 選擇下一功能表項目
▶	顯示 OSD 亮度子功能表	增加所選參數的值/ 選擇上一功能表項目
Select (選擇)	顯示 OSD 視訊源子功能表	自動調整選擇參數進行調整/ 選擇子功能表以進入

使用這些 OSD 按鈕可控制顯示在輸入視訊頂端的一個螢幕圖形化使用者介面，對下列顯示器參數進行直觀的調整：

參數	可進行的調整
Brightness (亮度)	增大/減小顯示器亮度。 預設值：maximum (最大)
Contrast (對比度)	增大/減小顯示器對比度。 預設值：best gray-shade performance (最佳灰度效能)
Clock (時鐘)	用於對面板的圖元點時鐘相位進行微調。 僅適用於 VGA 輸入視訊
Phase (相位)	用於對面板的圖元點時鐘相位進行微調。 僅適用於 VGA 輸入視訊
Auto Adjust (自動調整)	自動根據輸入類比 VGA 視訊訊號調整系統時鐘，影響 H-position (水準位置)、V-position (垂直位置)、Clock (時鐘) 及 Phase (相位) 功能表項目。 僅適用於 VGA 輸入視訊
H-position (水準位置)	以單個圖元為增量在顯示器上水準移動影像。 預設值：centered (置中)。 僅適用於 VGA 輸入視訊
V-position (垂直位置)	以單個圖元為增量在顯示器上垂直移動影像。 預設值：centered (置中)。 僅適用於 VGA 輸入視訊

Aspect Ratio (高寬比)	<p>在 Full Scaling (全尺寸調整) 和 Maintain Aspect Ratio (保持縱橫比) 調整方法之間切換。 預設值：Full Scaling (全尺寸調整)</p> <p>Full Scaling (全尺寸調整) – 根據顯示器的原始解析度調整 (根據需要上調或下調) 輸入視訊的 X 和 Y 尺寸。 Fill To Aspect Ratio (適合高寬比) – 假定採用橫向顯示模式，並且輸入視訊的縱橫比小於 1920 x 1080，則此調整方法會根據顯示器的 Y 解析度調整 (根據需要上調或下調) 輸入視訊的 Y 尺寸，並調整 X 尺寸以保持輸入視訊的縱橫比 (並在左右兩側用相等數量的黑條填充顯示器的其餘部分)。</p> <p>觸控式螢幕當在 Aspect Ratio (高寬比) 選項之間切換時需要重新校準。</p>
Sharpness (清晰度)	<p>調整所顯示影像的清晰度。 預設值：無清晰度調整 僅在為非原始輸入視訊解析度時適用</p>
Color Temperature (色溫)	<p>選擇顯示器的色溫。可用色溫為 9300K、7500K、6500K、5500K 和 User Defined (使用者定義)。如果選擇 User Defined (使用者定義) 選項，使用者可以透過在 0 至 100 的刻度上分別變更 R、G 和 B 增益來變更色溫。 預設值：User Defined (使用者定義)，R、G 和 B 都設定為 100。</p>
OSD H-Position (OSD 水準位置)	<p>調整顯示器上 OSD 功能表的橫向位置。 預設值：centered (置中)。</p>
OSD V-Position (OSD 垂直位置)	<p>調整顯示器上 OSD 功能表的縱向位置。 預設值：centered (置中)。</p>
OSD Timeout (OSD 逾時)	<p>調整觸控顯示器在等待 OSD 按鈕無活動多久後關閉 OSD。可調範圍為 5 至 60 秒。 預設值：15 seconds (15 秒)</p>
OSD Language (OSD 語言)	<p>選擇顯示的 OSD 資訊所使用的語言。可用語言為：English (英語)、French (法語)、Italian (義大利語)、German (德語)、Spanish (西班牙語)、Simplified Chinese (簡體中文)、Traditional Chinese (繁體中文) 和 Japanese (日語)。 預設值：English (英語)。</p>
OSD Rotation (OSD 旋轉)	<p>選擇觸控顯示器的安裝方向 Landscape (橫向) 或 Portrait (縱向) 以與其物理方向一致。這可調整 OSD 文字的旋轉 預設值：Landscape (橫向)</p>
Recall Defaults (調用預設值)	<p>選擇「Recall Defaults」(調用預設值) 會復原 OSD 可調參數 (OSD Language (OSD 語言) 除外) 和 Preset Video Mode (預設視訊模式) 定時的所有出廠預設設定。</p>
Video Source (視訊源)	<p>顯示器會不斷掃描 VGA 和 DVI 連接器上的活動視訊。此項調整用於選擇應優先顯示上述哪一個輸入埠的視訊。 這些選項為：VGA Priority (VGA 優先)、DVI Priority (DVI 優先) 預設值：DVI Priority (DVI 優先)</p>

透過 OSD 進行的所有觸控顯示器調整在輸入後即會自動記憶。透過這個功能，您不必每次在關閉觸控顯示器電源之後再接通時重新進行設定。如果電源出現故障，觸控顯示器的設定將不會復原到出廠時的預設設定。

OSD 和電源鎖定

按住「Menu」（功能表）和「▶」按鈕兩秒可啟用/停用 **OSD Locking**（OSD 鎖定）功能。啟用 **OSD Locking**（OSD 鎖定）時，按 **Menu**（功能表）、▶、◀ 或 **Select**（選擇）鍵中的任何一個按鍵對系統均不起作用。

按住「Menu」（功能表）和「◀」按鈕兩秒可啟用/停用 **Power Locking**（電源鎖定）功能。啟用 **Power Locking**（電源鎖定）時，按電源開關時系統無任何反應。

第 5 章：技術支援

如果您在使用觸控顯示器過程中遇到問題，請參閱以下建議。

如果問題依舊，請聯絡本地經銷商或 **Elo Touch Solutions** 客戶服務部。全球技術支援電話號碼可在本使用者手冊最後一頁找到。

常見問題解決方案

問題	建議的故障排除方法
系統開機時觸控顯示器無回應	檢查直流電源配接器連接是否正確 確認直流電源配接器是否工作正常
顯示器的顯示暗淡	使用 OSD 增大亮度。 使用 OSD 增大對比度。
顯示器無顯示	如果電源狀態 LED 閃爍，則表示顯示器或電腦模組可能處於休眠模式。按任意鍵/移動滑鼠/觸控式螢幕，看看影像是否再次出現。 檢查是否開啟了訊號源裝置。 檢查電纜連線是否未出現鬆動。
顯示器顯示「Out Of Range」(超出範圍) 訊息	調整電腦的解析度/定時模式，使其位於觸控顯示器允許的定時範圍內(有關規格，請參加網站)
顯示器顯示影像看起來奇怪	調整電腦的解析度/定時模式，使其位於觸控顯示器允許的定時範圍內(有關規格，請參加網站) 使用 OSD 中的 Auto-Adjust (自動調整) 功能
觸控功能無效	驗證 PC 是否安裝了最新的 Elo 驅動程式。執行隨最新 Elo 驅動程式一同提供的校準常式。
OSD 按鈕或電源按鈕在按下時無回應	檢視 OSD 鎖定或電源鎖定功能是否開啟

技術援助

有關該裝置的技術規格，請瀏覽 www.elotouch.com/products

瀏覽 www.elotouch.com/go/websupport 進行線上自助。

瀏覽 www.elotouch.com/go/contactsupport 尋求技術支援。

有關世界各地的技術支援電話號碼，請參閱本使用者手冊最後一頁。

第 6 章：安全與維護

安全

為避免觸電危險，請遵守所有安全注意事項，並且請勿拆卸觸控顯示器。這些裝置不是使用者可自行維修的裝置。

確保安裝的準備符合滅技術規格攏一章中所列的規定環境條件。

保養和維修

以下提示有助於使觸控顯示器保持在最佳執行狀態：

- 斷開交流電源線後再進行清潔。
- 請使用蘸有少量溫和清潔劑的乾淨布來清潔顯示裝置的外殼。
- 保持觸控顯示器乾燥非常重要。請勿使液體濺到觸控顯示器上或濺入其內部。如果進入液體，在再次開機之前，請先關閉它，然後請有資質的服務技術人員對其進行檢查。
- 請勿使用可能劃傷表面的布料或海綿擦拭螢幕。
- 要清潔觸控式螢幕，請將窗戶或玻璃清潔劑倒在清潔布或海綿上。請勿將清潔劑直接倒在觸控式螢幕上。請勿使用酒精（甲醇、乙醇或異丙醇）、稀釋劑、苯或其他有磨蝕作用的清潔劑。
- 確保環境溫度和濕度在規定範圍內，請勿阻塞通風槽。
- 顯示器非設計用於室外使用。

廢棄電子電氣產品 (WEEE) 指令



本產品不應與家庭生活垃圾一同處理，應將其送往可進行回收和重複利用的工廠進行處理。

第 7 章：法規資訊

I. 電氣安全資訊：

必須符合製造商標籤上標明的額定電壓、頻率和電流要求。不遵守這些限制要求而連接到非指定電源將有可能導致操作不正常、設備損壞或火災危險。

本設備內部沒有操作人員可維修的部件。本設備會產生導致安全受到威脅的危險電壓。只能由有資質的服務技術人員提供服務。

如果在將設備連接到電源之前遇到有關安裝方面的問題，請聯絡有資質的電工或製造廠商。

II. 輻射和抗擾性資訊

美國使用者注意：本設備經測試符合 FCC 法規第 15 部分對 B 類數位裝置的限制。這些限制旨在針對住宅內的有害干擾提供合理防護。本設備產生、使用並傳播射頻能量，如果不依照指示安裝和使用將有可能對無線通訊產生有害干擾。

加拿大使用者注意：本設備符合加拿大工業無線電干擾規定確立的對 B 類數位裝置無線電雜訊輻射的限制。

歐盟使用者注意：請僅使用隨設備提供的電源線和互連電纜。使用隨附的電源線和電纜可以保證符合下列標準所要求的電氣安全性或對放射或抗擾性 CE 標誌認證：

本資訊技術設備 (ITE) 必須在製造商標籤上標有 CE 標誌，它代表該設備已經過驗證符合下列指示和標準：經檢測本設備符合在歐洲標準 EN 55022 B 類中指出的 EMC 指令 2004/108/EC 以及在歐洲標準 EN 60950 中指出的低電壓指令 2006/95/EC 中所規定的 CE 標誌的要求。

所有使用者通用資訊：本設備產生、使用並傳播射頻能量。如果不依照本手冊安裝和使用，該設備可能會對無線電和電視通訊造成干擾。但不保證在任何特殊安裝中由於特定場合因素不會發生此類干擾。

1) 為符合放射和抗擾性要求，使用者必須遵守以下規定：

- a) 在將此數位裝置與任何電腦相連時只使用隨附的 I/O 電纜。
- b) 為確保符合規範，請只使用由製造商提供的經認可的線纜。

c) 使用者需注意未經合規責任方明確認可而對本設備進行改造或修改的行為將可能導致使用者使用本設備的授權失效。

2) 如果本設備導致無線電或電視接收或者其他設備受到干擾：

a) 透過關閉和開啟本設備驗證放射源。

如果確定本設備產生干擾，請嘗試使用以下一項或多項措施排除干擾：

i) 將本數位裝置從受影響的接收機移開。

ii) 調整（轉動）本數位裝置與受影響的接收器的相對位置。

iii) 調整受影響的接收器的天線。

iv) 將本數位裝置插入不同的交流電插座，使其與受影響的接收器處於不同的電路分支。

v) 斷開或移除任何本數位裝置未使用的 I/O 電纜。（無終端接頭的 I/O 電纜是高 RF 放射級的潛在來源。）

vi) 僅將本數位裝置插入有接地的插座。不使用交流電配接器插頭。（移除或切斷接地線會增加 RF 輻射等級，還會對使用者產生致命的電擊危險。）

如果您需要更多說明，請聯絡經銷商、製造商或有經驗的無線電或電視技術人員。

III. 機構認證

本顯示器已獲得或聲明以下認證和標誌：

澳大利亞 C-Tick

歐洲 CE

墨西哥 CoC

加拿大 CUL, IC

日本 VCCI

台灣 BSMI

中國 CCC

韓國 KCC, e-Standby

美國 FCC, UL

IV. 中國 RoHS

根據中國法律（電子資訊產品污染控制管理辦法），以下部分列出了該產品可能包含的有毒和/或危險物質的名稱和含量。

組件名稱	有毒或危險物質和元素
------	------------

	鉛 (Pb)	汞 (Hg)	鎘 (Cd)	六價鉻 (Cr6+)	多溴苯酚 (PBB)	多溴二苯醚 (PBDE)
塑膠零件	O	O	O	O	O	O
金屬零件	X	O	O	O	O	O
線纜和組件	X	O	O	O	O	O
LCD 面板	X	O	O	O	O	O
觸控式螢幕面板	X	O	O	O	O	O
PCBA	X	O	O	O	O	O
軟體 (CD 等)	O	O	O	O	O	O

O：指示該元件的所有同質材料中所含的這種有毒或危險物質的含量低於 SJ/T11363-2006 中的限制要求。
X：指示該元件的至少有一種同質材料中所含的這種有毒或危險物質的含量高於 SJ/T11363-2006 中的限制要求。對於標記有 X 的項目，已根據 EU RoHS 採取了豁免。

標記的解釋

(1). 根據 SJ/T11364-2006 要求，電子資訊產品標有以下污染控制標誌。該產品的環保使用期為 10 年。該產品在下列正常工作條件下不會洩漏或變異，因此該電子資訊產品的使用不會導致任何嚴重的環境污染、然後身體傷害或對任何資產造成損毀。

工作溫度：0-40/濕度：20%-80%（無冷凝）。

存放溫度：-20~60/濕度：10%~90%（無冷凝）。



2. 鼓勵和建議按照當地法律回收並重用該產品（和所有包裝材料）。不應隨意丟棄該產品。



V. 電源配接器規格

電氣額定值：

輸入：100 - 240V 交流，50/60Hz

輸出：12V 直流，最低 4.16A，LPS

（電源配接器需要經過 UL 核准）

V. 顯示器規格

電氣額定值：

輸入：12V 直流，3A

工作條件：

溫度：0°C - 40°C

濕度：20% 至 80%（無冷凝）

海拔高度：0 至 3,048m

儲存條件：

溫度：-20°C - 60°C

濕度：10% 至 95%（無冷凝）

海拔高度：0 至 12,192m

第 8 章：擔保資訊

請參閱 <http://www.elotouch.com/Support/warranty.asp> 獲得更多資訊。

請瀏覽我們的網站！

www.elotouch.com

獲得最新的...

- 產品資訊
- 規格資訊
- 即將舉行的活動
- 新聞發佈
- 軟體驅動程式

聯絡我們

要獲得更多的 Elo 觸控解決方案深層次資訊，請瀏覽我們的網站 www.elotouch.com 或直接致電最近的辦事處：

北美 Elo Touch Solutions 1033 McCarthy Blvd Milpitas, CA 95035	電話 800-ELO-TOUCH 電話 +1-408-597-8000 傳真 +1-408-597-8050 customerservice@elotouch.com	歐洲 電話 +32(0)(16)704 500 傳真 +32(0)(16)704 549 elosales@elotouch.com	亞太地區 電話 +86 (21) 3329 1385 傳真 +86 (21) 3329 1400 www.elotouch.com.cn	拉美 電話 +1-786-923-0251 傳真 +1-305-931-0124 www.elotouch.com.ar
------------------------------------------------------------------------------	----------------------------------------------------------------------------------------------	------------------------------------------------------------------------------------	--------------------------------------------------------------------------------------	------------------------------------------------------------------------------

版權所有 2014 Elo Touch Solutions, Inc. 保留所有權利。