

elo



ユーザーマニュアル

Elo Touch Solutions

15.6型ワイドスクリーン Eシリーズ RevC オールインワン・タッチ
コンピューター

SW602342 Rev A

Copyright © 2014 Elo Touch Solutions, Inc. All Rights Reserved. (不許複製・禁無断転載)

本書のいかなる部分も、Elo Touch Solutions, Inc. の書面による事前の許可なく、いかなる形式・手段（電子的、磁氣的、光学的、化学的、手動的、その他の手段を含む）によっても、複製、送信、複写、検索システムへの記録、またはいかなる言語あるいはコンピューター言語への変換も行うことはできません。

免責事項

本書の内容は、将来予告なく変更されることがあります。Elo Touch Solutions, Inc. およびその関係会社（「Elo」と総称します）は、本書の内容に関して何らの表明も保証もいたしません。特に、本製品の商品性および特定目的への適合性について、いかなる暗示的保証もいたしません。Eloは、他者に対する事前通知の義務を負うことなく、適宜、本書の内容を改定・変更する権利を有しています。

商標について

AccuTouch、CarrollTouch、Elo、Elo (ロゴ)、Elo Touch、Elo Touch Solutions、Elo TouchSystems、IntelliTouch、iTouch、SecureTouch、TouchTools、および VuPoint は、Elo およびその関係会社の登録商標です。Windows は、Microsoft Corporation の商標です。

目次

章 1:	セットアップ	4
	タッチコンピューターの開梱	4
	ディスプレイの調節	5
	タッチスクリーンの較正	6
	追加で用意されている拡張ケーブルカバー	7
	追加で用意されている取り付けオプション	8
章 2:	操作	9
	Elo Touch Solutions – E シリーズ・ハードウェア監視ユティリティ	9
	LED の機能	11
	入出力パネルへのアクセス	12
	オペレーティングシステムのセットアップ	13
	回復フラッシュドライブの作成	17
	オペレーティングシステムの回復	21
章 3:	安全上のご注意と日常のメンテナンス	25
	安全上のご注意	25
	日常のメンテナンスについてのご注意	26
章 4:	技術サポート	28
	技術的なサポート	28
章 5:	規制に関する情報	29
	I. 電気保安に関する情報	29
	II. 電磁波放射および電磁波耐性に関する情報	29
	III. 代理店認定	31
	IV. 中国 RoHS	32
章 6:	保証内容	33

1

セットアップ

この章では、タッチコンピューターをセットアップし、テストする方法について説明します。

タッチコンピューターの開梱

以下の品目が揃っており、状態に問題ないことをご確認ください。



タッチコンピューター

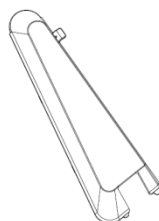


電源ケーブル (米国/カナダ)

←および→



電源ケーブル (欧州)

クイックインストール
ガイド

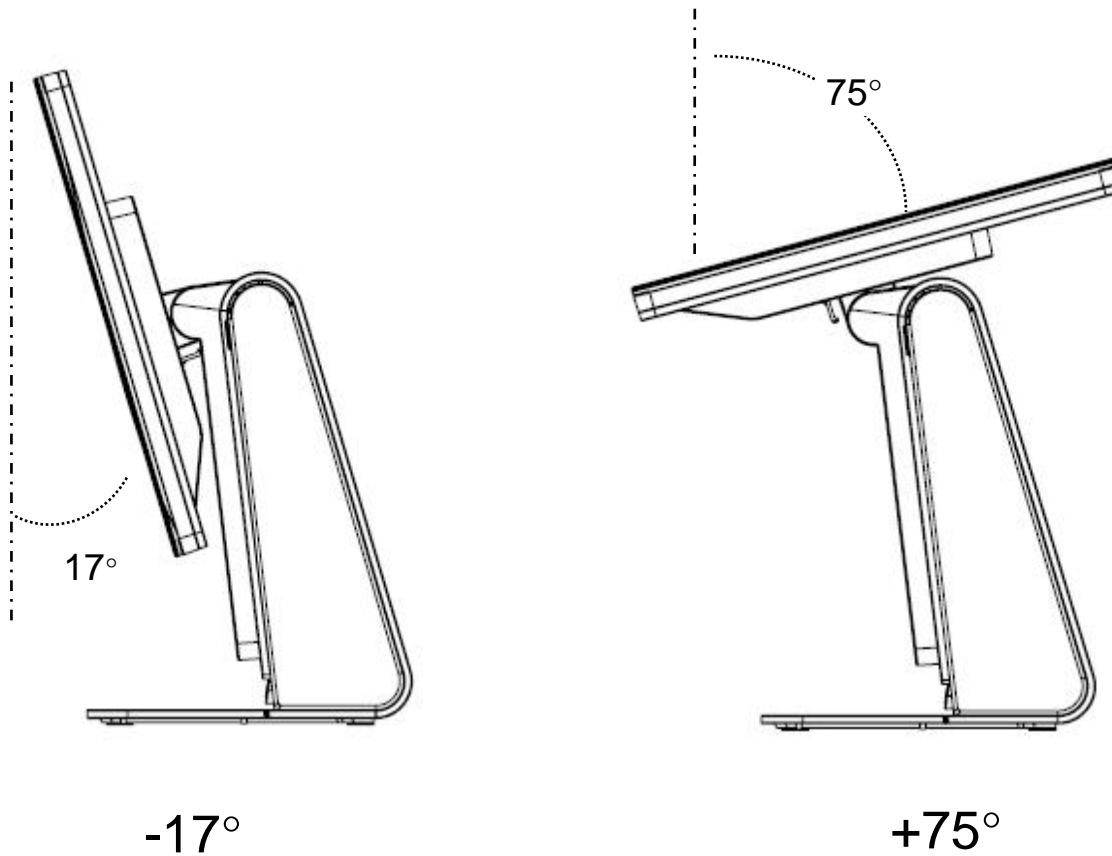
拡張ケーブルカバー



電源アダプター

ディスプレイの調節

ディスプレイ画面は、以下のように、-17 度から +75 の角度まで調節可能です。



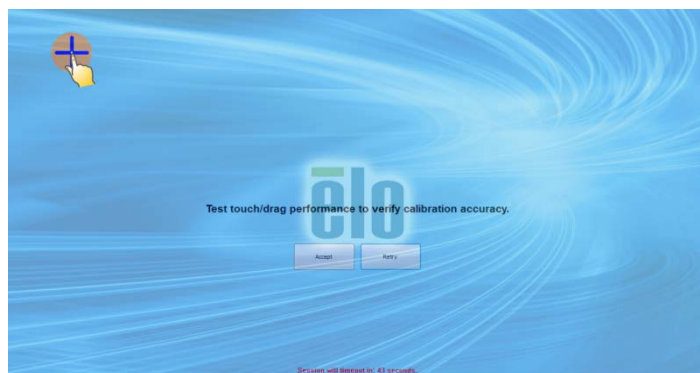
注意: 転倒・落下防止のため、ディスプレイを調整するときは、台座をしっかり押さえてください。

タッチスクリーンの較正

タッチスクリーンは、タッチ操作に正確に応答するよう、あらかじめ較正されています。

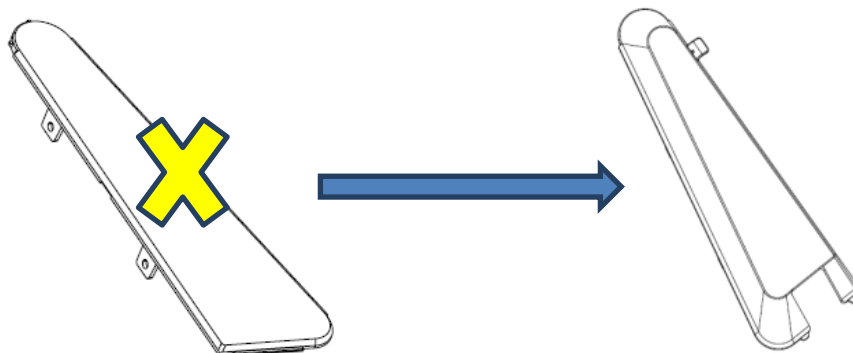
何らかの理由によりタッチスクリーンの再較正が必要になった場合は、システムのデスクトップにある EloConfig ショートカットをダブルクリックし (Windows 7 または 8.1 の場合)、「**Calibrate Touch Screens (タッチスクリーンの較正)**」をダブルクリックしてください。

これにより、較正プログラムが起動します。以下に示すウィンドウが開きます。画面の指示に従って、タッチスクリーンを較正してください。



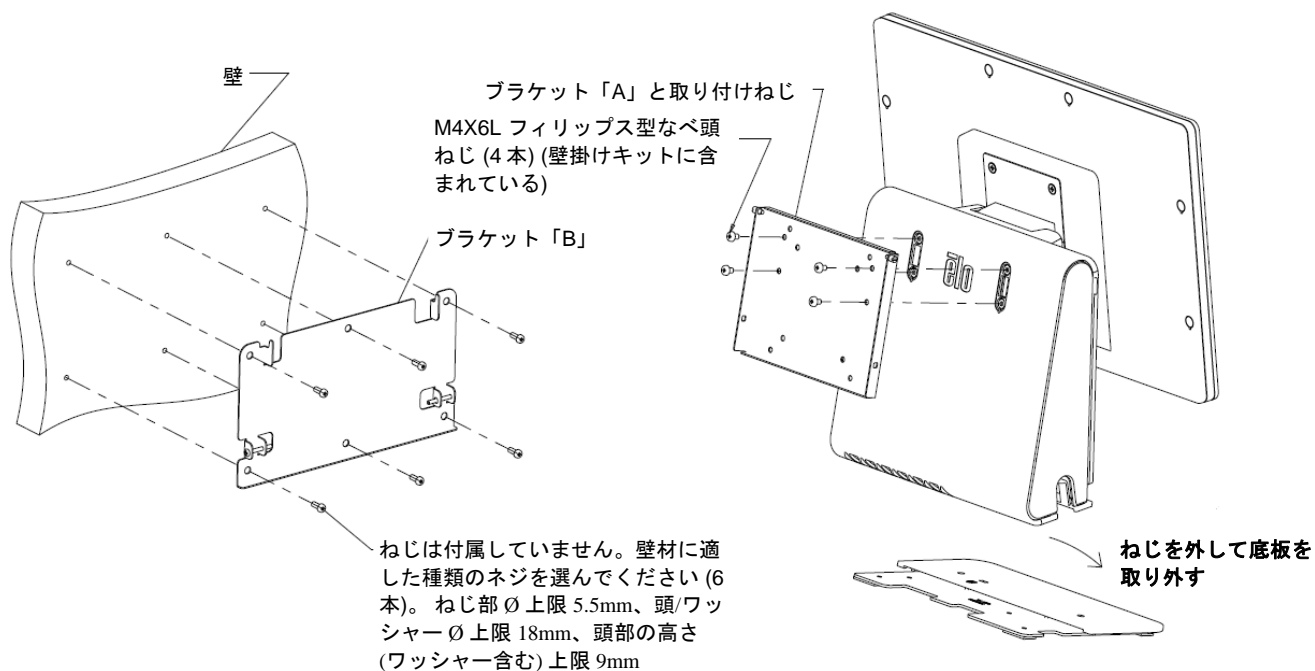
追加拡張ケーブルカバー

Eシリーズ RevC には、付属品ボックスの中に、追加の拡張ケーブルカバーが含まれています。ほとんどの入出力ポートに接続している場合は、元のケーブルカバーを、この拡張ケーブルカバーへの交換が必要となることがあります。

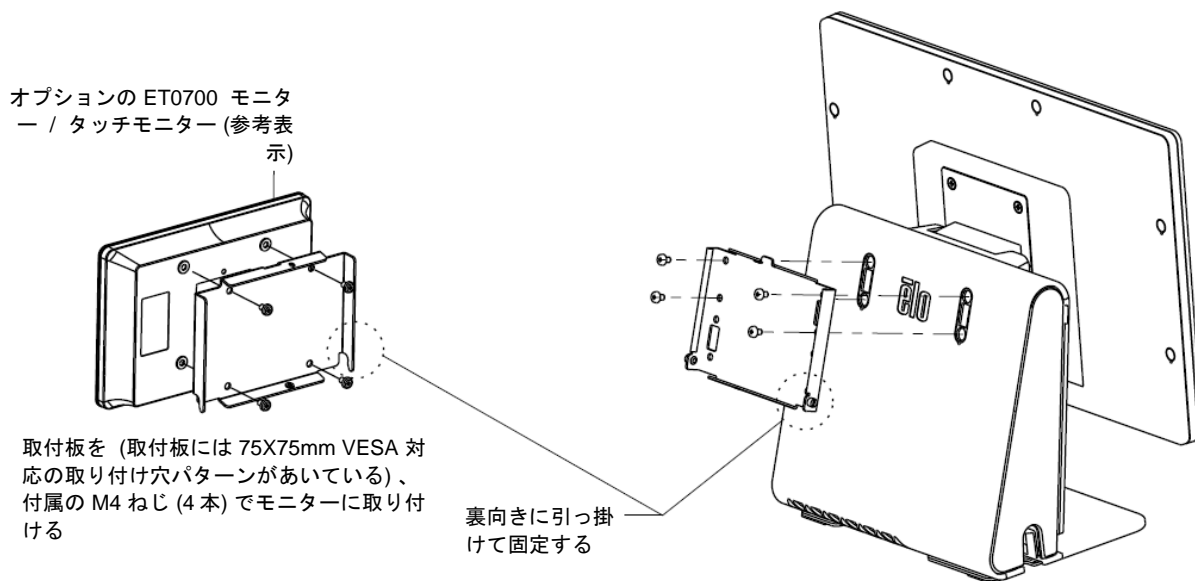


追加取り付けオプション

1) 壁掛けの場合



2) 2 台目のモニターを取り付ける場合 (2.5 Kg 未満のお好きなモニター、75mm VESA



取り付け)

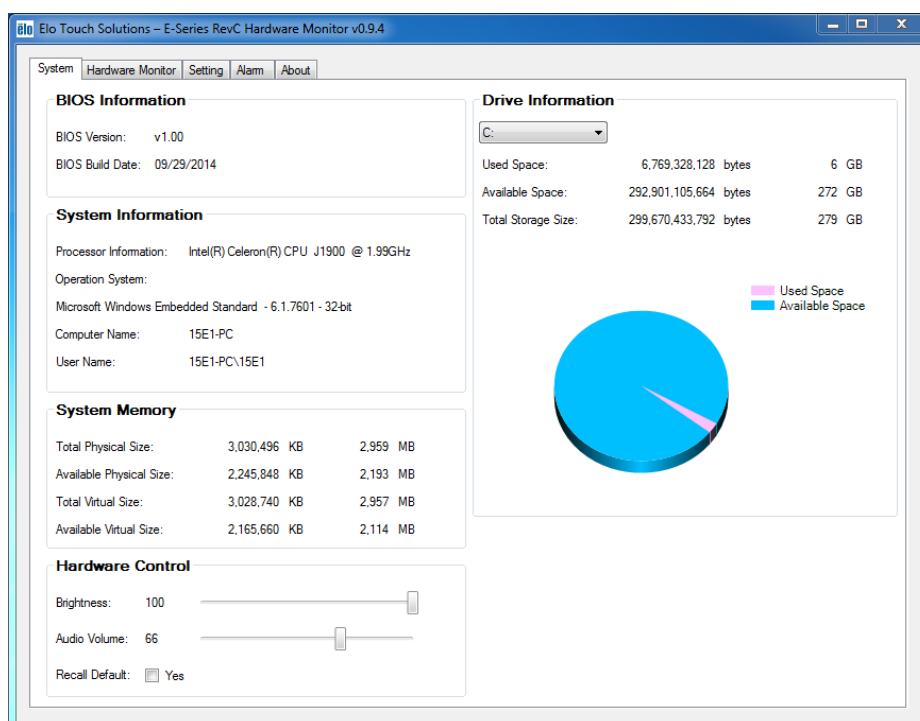
2

操作

この章では、Elo Touch Solutions の診断ツール、電源 LED、入出力パネルの操作方法について説明します。

Elo Touch Solutions – E シリーズ・ハードウェア監視ユーティリティ

E シリーズのハードウェアモニターメニュー



ハードウェアモニターツールには、以下の機能があります。

機能	説明
System (システム)	BIOS のバージョン、オペレーティングシステムのバージョン、ハードウェアコントロール (音量と輝度)、メモリー情報、ドライブ情報が表示されます。
Hardware Monitor (ハードウェアモニター)	CPU 温度、システム温度、システム出力電圧をモニターします。

Setting (設定)	CPU 温度、システム温度、出力電圧について、どのような条件を満たしたときにアラームを作動させるかを設定します。
Alarm (アラーム)	すべてのアラームの記録を表示します。
About (バージョン情報)	Eシリーズ診断ツールの全般情報が示されます。

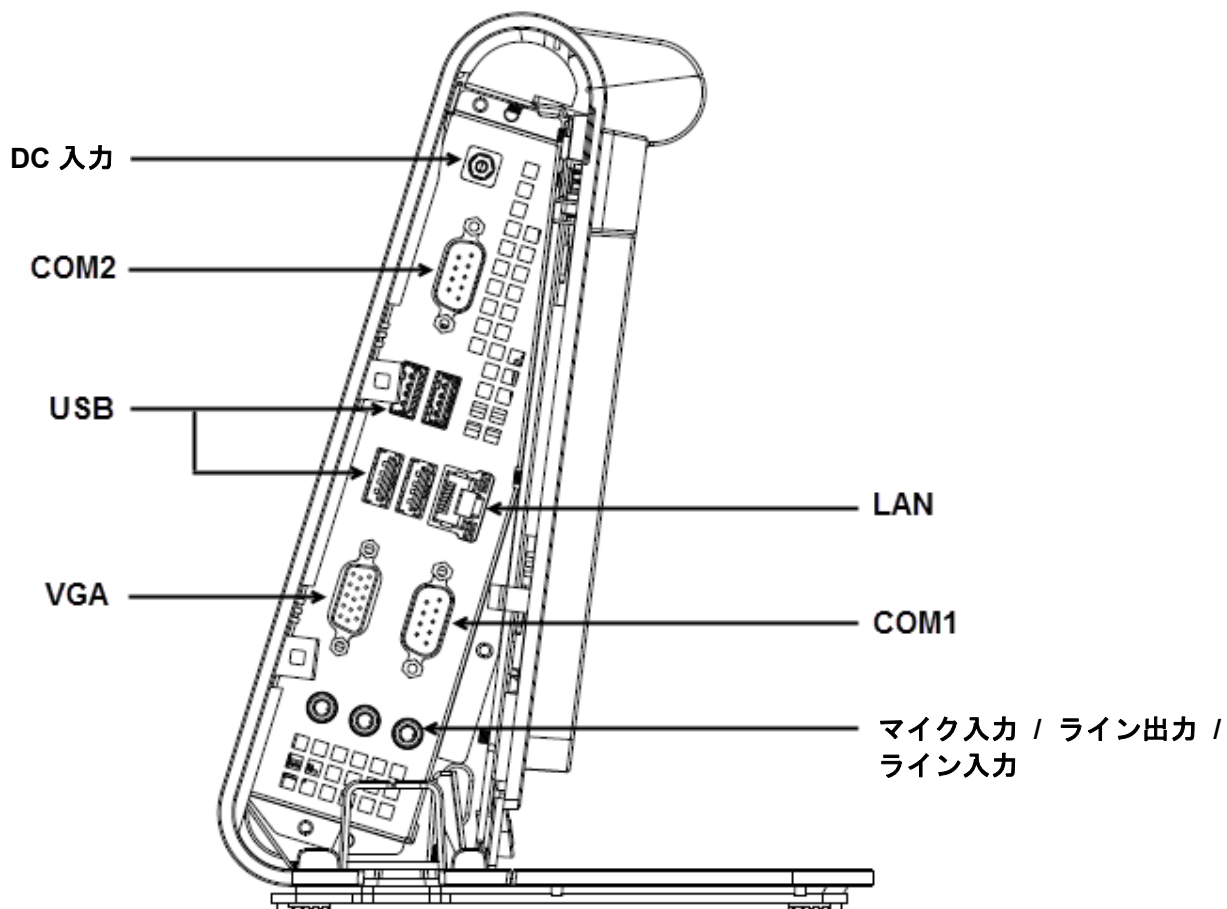
LED の機能

E-Series の台座には、タッチコンピューターの状態を示す LED があります。次の表に、LED が示す状態とそれぞれに対応する色を示します。

LED が示す色	状態
消灯	電力が供給されていません — オフモード
赤	電力が供給されています — オフモードまたは休止モード
オレンジ	電力が供給されています — スタンバイモード S3
緑	電力が供給されています — 電源が入っています

入出力パネルへのアクセス

入出力 (I/O) ポートを使用する場合は、装置の左側にある入出力カバーを外します。付属の安全ねじを使用して、正面カバーをタッチコンピューターに固定しておくことができます。下図に、入出力を示します。



注: 安全対策のため、システムの電源が入っているときは常に、入出力カバーを取り付けておいてください。

オペレーティングシステムのセットアップ

オペレーティングシステム搭載構成の場合、オペレーティングシステムの初期セットアップに約 5~10 分かかります。タッチコンピューターのハードウェア構成や、接続されている機器により、さらに時間がかかる場合があります。

Microsoft® Windows® オペレーティングシステムをタッチコンピューター用にセットアップするには、電源ボタンを押してタッチコンピューターの電源を入れ、画面に表示される指示に従ってください。

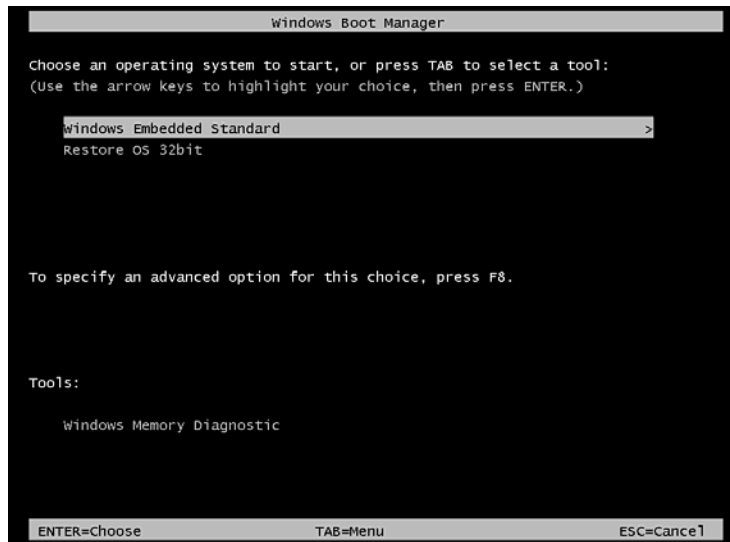
別言語の実装 (Windows POSReady 7 の場合のみ)

Windows POSReady 7 では、一度に使用できる言語は 1 つだけです。ただし、Elo Touch Solutions の言語実装機能を使用して言語の優先順位を変更できます。デフォルト言語として英語が設定されていますが、お好みで使用言語を変更することができます。

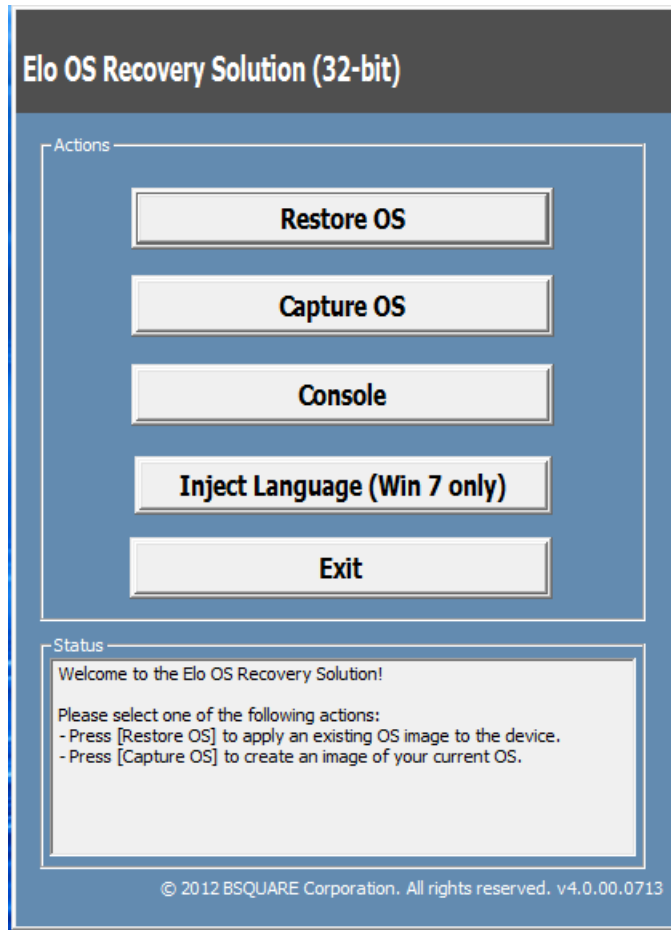
1. システムの電源を完全に切ります。
2. システムの電源を入れます。
3. Elo スプラッシュ画面 (下図) が表示されたら、「↑」または「↓」を何度か押して、Windows ブートマネージャーで一時停止します。



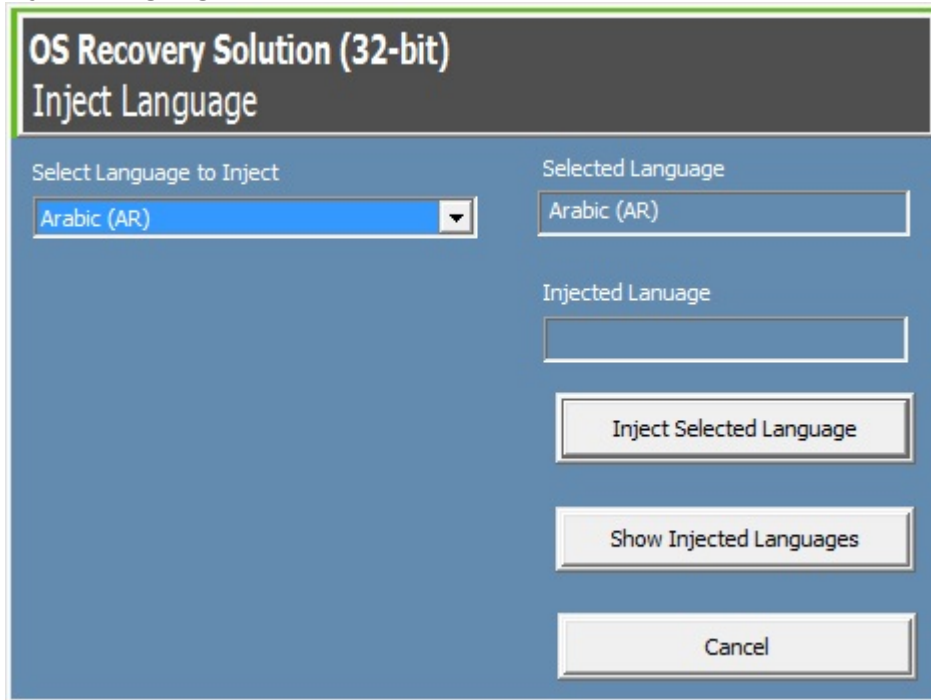
4. ご使用の OS 環境に合わせて、**Restore OS 32bit (32ビットOS の復元)** または **Restore OS 64bit (64ビットOS の復元)** のいずれかを選択します。



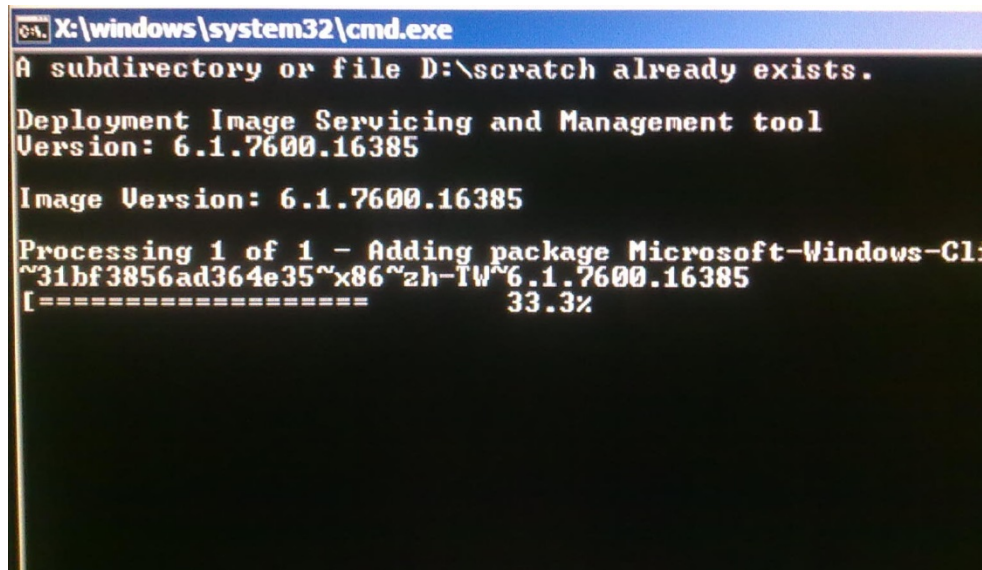
5. 以下のユーザー インターフェイス (UI) が表示されます。



6. **Inject Language (言語の実装)** を選択すると、以下の UI が表示されます。



7. ドロップダウンリストをクリックして、優先言語を選択します。
8. **Inject Selected Language (選択した言語を実装)** をクリックします。
9. 実装の処理が実行されている間は、決してキーボードやマウスを操作しないでください。言語実装処理でエラーが発生する原因となる場合があります。



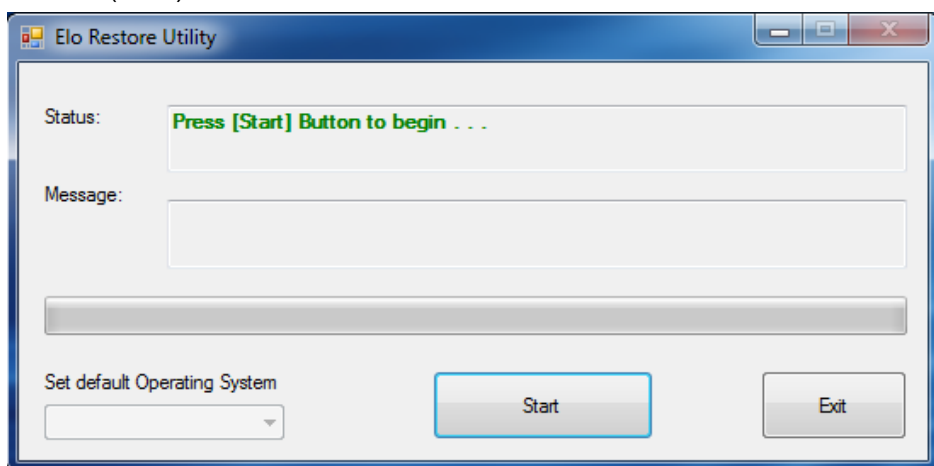
10. 言語パッケージが正しくインストールされたら、任意のキーを押してウィンドウを終了します。
11. 新しく実装した言語が、「**Selected Language (選択された言語)**」と「**Injected Language (実装された言語)**」の両方に表示されているはずですが。
12. **Cancel (キャンセル)** → **Exit (終了)** をクリックします。システムが再起動し、デスクトップが表示されたときには新しい言語の UI になっているはずですが。

リカバリフラッシュドライブの作成

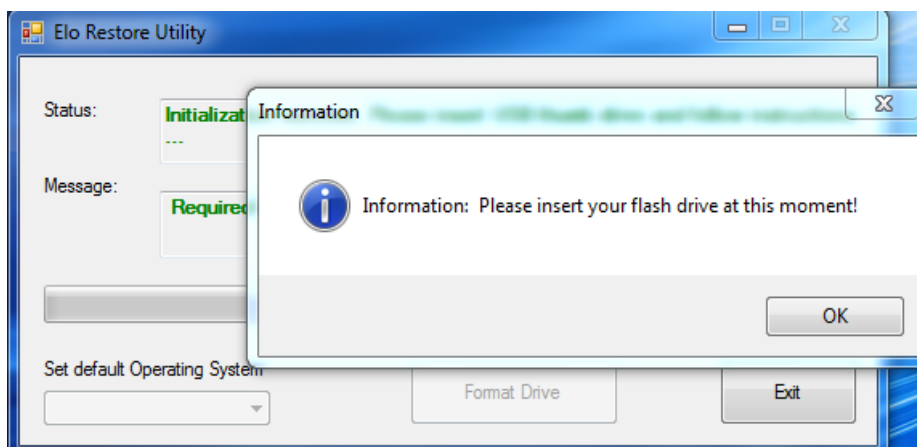
POSReady 7 版でも Windows 8.1 版でも、すべてのタッチコンピューターには、Windows デスクトップ上に、組み込みの Elo Restore Utility (復元ユーティリティ) が用意されています。このユーティリティにより、お買い上げのオペレーティングシステムをベースに、リカバリ用のフラッシュドライブを作成できます。リカバリフラッシュドライブは、すぐに作成してください。HDD/SSD リカバリパーティションにアクセスできなくなった場合 (誤って削除した場合など) にはリカバリフラッシュドライブを使用してシステムをリカバリする必要があります。

このユーティリティを使用してリカバリフラッシュドライブを作成する方法を、以下の手順に示します。

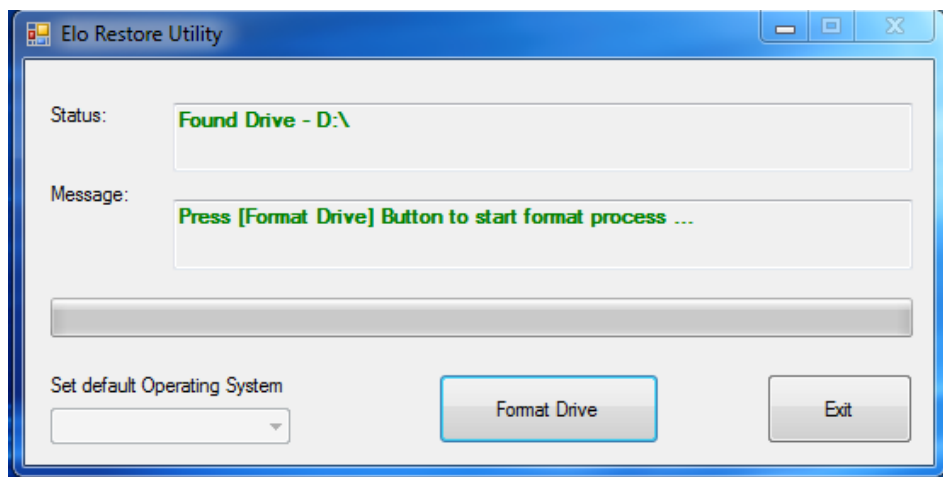
1. デスクトップの EloRestoreUtility アイコンを右クリックし、「**Run as administrator (管理者として実行)**」を選択します。
2. 「Start (開始)」ボタンをクリックして、処理を開始します。



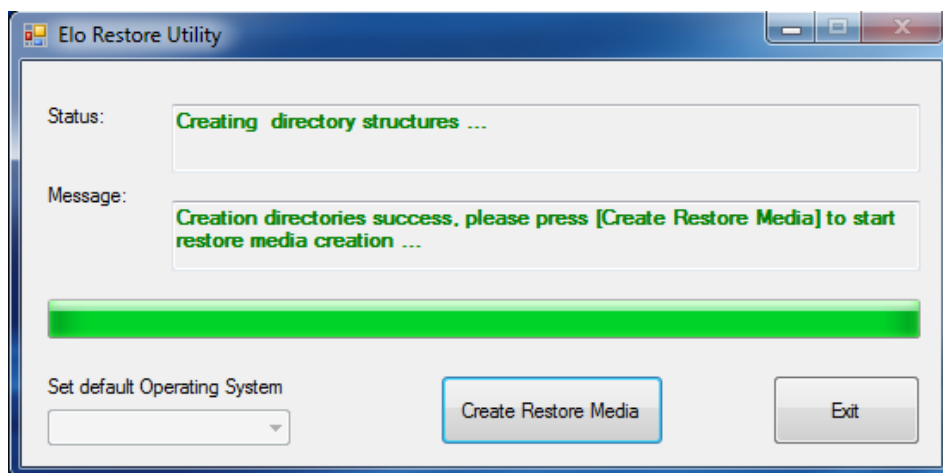
3. 完了すると、システムで使用できる USB ポートのいずれかに空のフラッシュドライブを挿入するよう求めるポップアップウィンドウが表示されます。



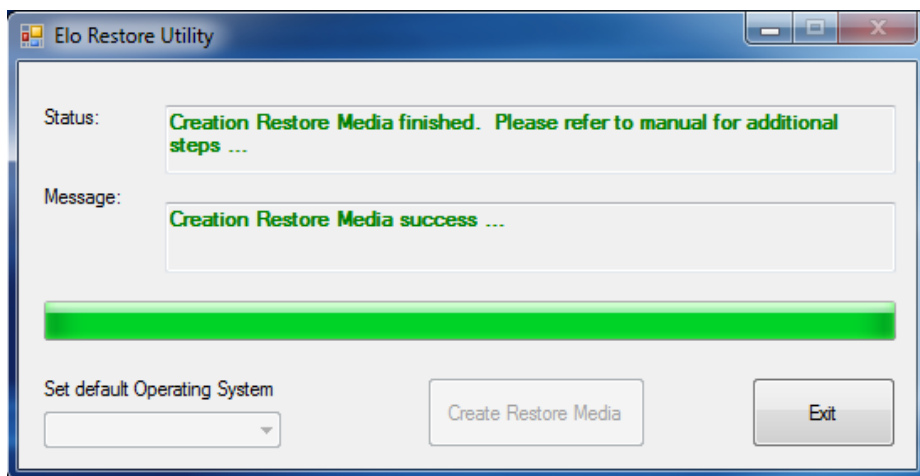
4. フラッシュドライブを挿入すると、次のようなウィンドウが表示されます。「Format Drive (ドライブのフォーマット)」をクリックして、処理を続行します。この処理の間にすべてのデータが消失します。ご注意ください。



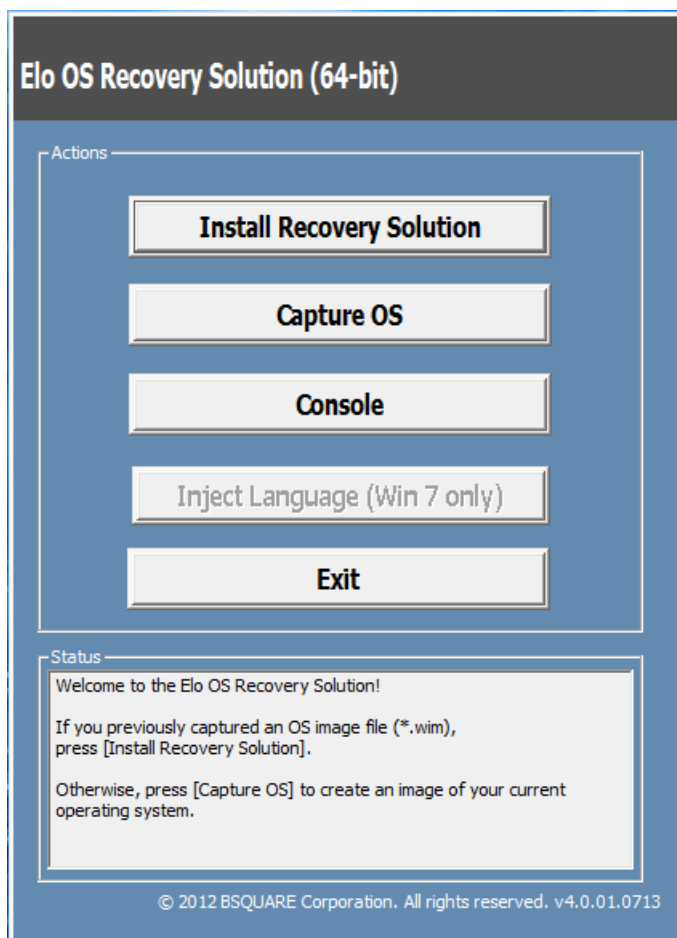
5. 「Create Restore Media (復元メディアの作成)」をクリックして、処理を続行します。システム構成、およびフラッシュドライブの性能により、このステップには 10~20 分かかります。



6. 「Creation Restore Media success... (復元用のメディアが作成されました...）」というメッセージが表示されたら、フラッシュドライブを取り出し、「Exit (終了)」をクリックしてプログラムを終了します。



7. システムがクラッシュして、リカバリフラッシュドライブを使用しなければならない場合は、システムを再起動し、**F11**を複数回押して **Device Boot Menu (デバイスブートメニュー)**に入ります。次に、フラッシュドライブからのブートを選択します。
8. 以下の UI が表示されたら、「Install Recovery Solution (リカバリソリューションのインストール)」 ボタンをクリックします。



9. 画面に表示される指示に従ってインストールの処理を完了したら、プログラムを終了します。

注: リカバリ処理中にすべてのデータが削除されます。必要に応じてファイルのバックアップをとっておいてください。Elo Touch Solutions は、データやソフトウェアの損失について責任を負いません。

注: エンドユーザーは、Microsoft の使用許諾契約を順守してください。

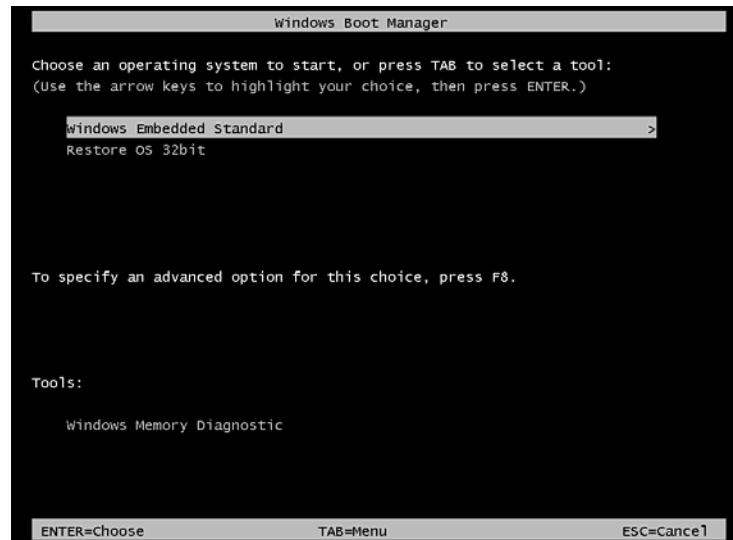
オペレーティングシステムのリカバリ

何らかの理由により、タッチコンピューターのオペレーティングシステムを「工場出荷時の設定」までリカバリする必要がある場合、以下の手順に従ってシステムをリカバリすることができます。お客様が行った設定およびデータはすべてこの処理の間に消失します。ご注意ください。お客様のデータ、設定、ならびにお客様がインストールしたソフトウェアをすべて完全にバックアップしてから、先の手順に進んでください。

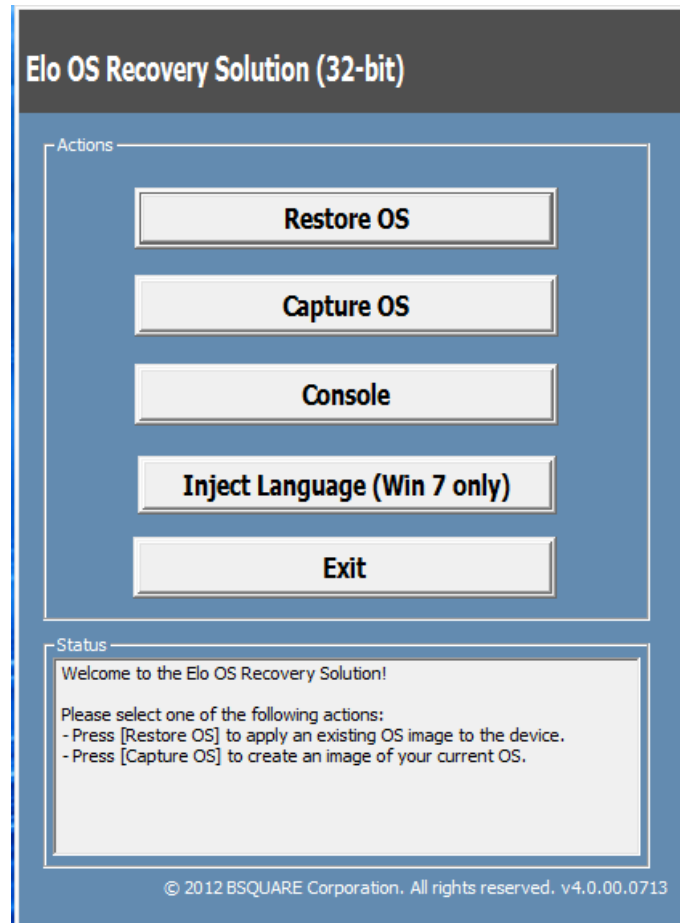
1. システムの電源を完全に切ります。
2. システムの電源を入れます。
3. Elo スプラッシュ画面 (下図) が表示されたら、「↑」または「↓」を何度か押して、Windows ブートマネージャーで一時停止します。



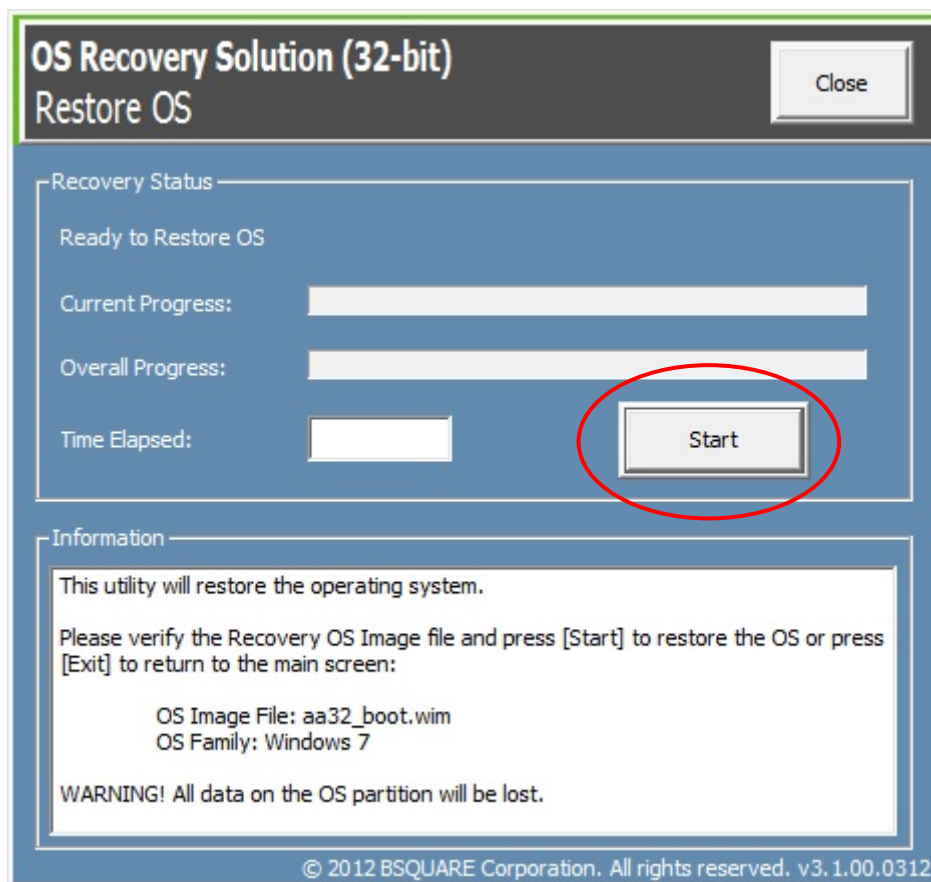
4. ご使用の OS 環境によって、**Restore OS 32bit (32ビットOS の復元)** または **Restore OS 64bit (64ビットOS の復元)** のいずれかを選択します。



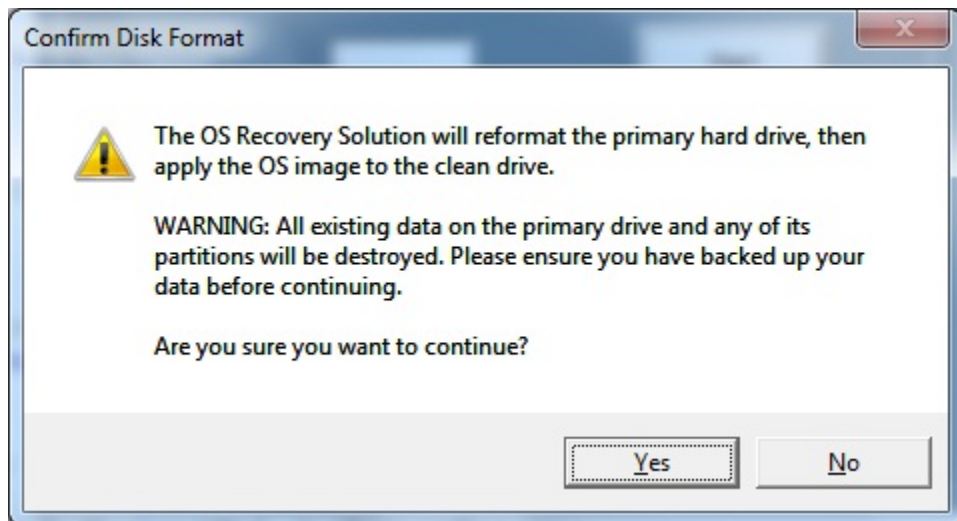
5. 以下のユーザー インターフェイス (UI) が表示されます。



6. **Restore OS (OS の復元)** を選択します。自動的にハードウェアのテストが行われます。この処理が完了したら、**Start (開始)** ボタンをクリックしてシステムリカバリ機能を実行します。



7. 次の処理を実行すると、プライマリのハードドライブが再フォーマットされます。データをバックアップしてから、リカバリ処理を実行してください。



8. 完了したら、**Close (閉じる)** ボタンをクリックします。Elo Recovery Solution のメインメニューに戻ります。次に、**Exit (終了)** ボタンをクリックして、システムを再起動します。

注: リカバリ処理中にすべてのデータは削除されます。必要に応じてファイルのバックアップをとっておいてください。Elo Touch Solutions は、データやソフトウェアの損失について責任を負いません。

注: エンドユーザーは、Microsoft の使用許諾契約を順守してください。

安全上の注意と日常のメンテナンス

安全上のご注意

タッチコンピューターの適切なセットアップとメンテナンスに関する重要な情報を、以下に示します。

- 感電の危険を低減するため、安全性に関するすべての情報に従ってください。また、タッチコンピューターは決して分解しないでください。
- 清掃を行う前に、タッチコンピューターの電源を切ってください (適切な清掃方法については、「日常のメンテナンスについてのご注意」を参照してください)。
- タッチコンピューターには、3 線式接地タイプの電源コードが付属しています。電源コードのプラグは、接地極付のコンセントのみにぴったりと収まります。この目的のための形状になっていないコンセントに無理にプラグを差し込まないでください。損傷のある電源コードは使用しないでください。お買い上げの Elo Touch Solutions タッチコンピューターに同梱されている電源コードのみを使用してください。認可されていない電源コードを使用した場合、保証が無効になることがあります。
- タッチコンピューターのケースの両側面と上部にあるスロットは、通気のためのものです。これらの通気口をふさいだり、通気口に物を入れたりしないようにしてください。
- タッチコンピューターは乾燥した状態を保ち、内部や外面に液体がかからないようにしてください。また、万が一タッチコンピューターに水などが入りこんでしまった場合、ご自分で修理してはいけません。サポートが必要な場合は、Elo Customer Service までお問い合わせください。

日常のメンテナンスについてのご注意

タッチコンピューターの最適なパフォーマンスを保つ上で役立つヒントを、以下に示します。

- 感電防止のため、電源アダプターやディスプレイを分解しないでください。この装置はユーザーが保守できるものではありません。清掃の際は、まずタッチコンピューターの電源プラグを電源コンセントから必ず抜いてください。
- タッチモニター (タッチスクリーンを除く) を清掃する場合は、薄めた中性洗剤を少量含ませた布でふきます。
- 画面は、布やスポンジでふかないでください。表面に傷をつけるおそれがあります。
- タッチスクリーンを清掃する場合は、窓ガラス用クリーナーを使用します。クリーナーを布に適量含ませ、タッチスクリーンをふいてください。クリーナーを直接タッチスクリーンに噴霧・塗布しないでください。
- アルコール (メチル、エチル、イソプロピル) などの強力な溶剤を使用してタッチコンピューターを清掃しないでください。シンナーやベンジン、研磨洗浄剤、圧縮空気のご使用もお控えください。
- タッチコンピューターの内部に液体が入らないようにしてください。液体が内部に入ってしまった場合は、電源を入れなおす前に、正規保守技術者による装置の点検が必須となります。



WEEE 指令



本製品を一般家庭廃棄物として廃棄してはいけません。本製品は、回収・再利用の可能な施設での廃棄が義務付けられています。耐用年数に達して本製品を廃棄する場合は、地域の法律と規制を遵守してください。

Elo では、世界の特定の地域においてリサイクルについての取り決めに整備しています。これらの取り決めについては、

<http://www.elotouch.com/AboutElo/ewaste-program/> をご覧ください。

バッテリーについてのご注意

Eシリーズ・タッチコンピューターには、リチウムコイン電池バッテリーが使用されています (マザーボード上)。この電池を不適切なタイプのものに交換した場合、爆発の危険があるため、注意が必要です。耐用年数に達して電池を廃棄する場合は、地域の法律と規制を遵守してください。

4

技術サポート

技術的なサポート

タッチコンピューターについての技術的なサポートが必要な場合、連絡先は次の2つの方法で入手できます。

- ウェブで
- お電話で

ウェブの場合

ご自分でオンライン情報を探す場合は、www.elotouch.com/go/websupport をご覧ください。

技術サポートについては、www.elotouch.com/go/contactsupport をご覧ください。

For current Elo news, product updates, and announcements, or to register to receive our Touchcomputer newsletter, go to www.elotouch.com/go/news.

お電話の場合

技術サポートについては、ユーザーガイドの巻末にある表で連絡先をご確認ください。

規制に関する情報

I. 電気保安に関する情報

- A) メーカーによるラベルに示された電圧、周波数、および電流の要件を順守することが要求されます。ここで指定された以外の電源に接続した場合、異常動作、装置への損傷、保証の無効化、火災の危険性などが生じる可能性があります。
- B) この装置の内部には、お客様がご自身でメンテナンス可能な部品はありません。高圧になる危険な部分もあるため、この装置の保守は、正規保守技術者に限り実施することができます。
- C) この装置には、取り外し可能な電源コードが付属しています。この電源コードには、安全な使用に不可欠な、接地極付コンセントにへの接続するアース線が備わっています。
- 1) 使用が認められた付属の電源コード以外の電源コードで代用しないでください。2線式コンセントに接続する場合は、アースを確保することができるよう、いかなる状況においてもアダプタープラグを使用してください。
 - 2) 装置の使用時、安全性認定の一環として、アース線の使用は必須となります。改造や誤用は、重症や死亡を招きかねない感電の危険につながるおそれがあります。
 - 3) 設置に関して疑問点がある場合は、装置を主電力につなぐ前に、地域の正規電気技術者またはメーカーにお問い合わせください。

II. 電磁波放射および電磁波耐性に関する情報

- A) 米国の利用者に対する通知: 本装置は、FCC 規則の Part 15 に記載されている Class A デジタル装置の制限に準拠していることをテストおよび確認済みです。これらの制限は、住宅地域で装置を使用したときに干渉を防止するための適切な保護を規定しています。本装置は、高周波エネルギーを生成、使用、および放射するものです。したがって、取扱説明書に従って正しく設置・使用しない場合、無線通信に有害な影響を与える可能性があります。

B) カナダの利用者に対する通知: 本装置は、カナダ通信省により定められたデジタル装置によるラジオ雑音放射に関する Class A の制限に準拠しています。

C) 欧州連合の利用者に対する通知: 本装置に付属の電源コードおよび相互接続ケーブルのみを使用してください。付属のコード類およびケーブル類を使用せず、別のもので代用した場合、以下の標準規格で要求される、電磁波放射/電磁波耐性に関する電気保安または CE マークへの適合が無効となる場合があります。この情報処理装置 (ITE) を使用する場合、以下の指令および標準規格に適合することがテスト済みであることを意味する CE マークが、メーカー提供のラベルに示されていることが必須です:

本装置は、欧州規格 EN 55022 Class A の EMC 指令 2004/108/EC、および欧州規格 EN 60950-1 の低電圧指令 2006/95/EC に定められた CE マークの認定要件を満たすことがテスト済みです。

D) すべての利用者に対する一般情報: 本装置は、高周波エネルギーを生成、使用、および放射します。本マニュアルに従って設置・使用しないと、ラジオやテレビへの干渉の原因となる場合があります。ただし、特定の設置条件において設置場所固有の要因による干渉が起きないことを保証するものではありません。

1) 電磁波放射および電磁波耐性に関する要件を満たすため、以下のことを順守してください。

- a) 付属のケーブル類のみを使用して EIO タッチコンピューターを接続する。
- b) 順守を確保するため、メーカーにより使用が認められた付属の電源コードのみを使用する。
- c) 順守の責任を負う当事者により明示的に承認されていない変更または改造を装置に加えると、本装置を操作するユーザーの権利が無効になることがあり得ることに注意を払う。

2) ラジオやテレビまたはその他の装置の受信状態への干渉が本装置によるものと思われる場合は、以下を実施してください。

- a) 本装置の電源を切ってから、再度電源を入れて、干渉の原因であるかどうかを確認する。
- b) 干渉がこの装置による影響と思われる場合は、次の対処方法を組み合わせて干渉を防止してください。
 - i) 本デジタル装置と、影響を受けている装置の距離を離してみる。
 - ii) 本デジタル装置と、影響を受けている装置の位置や向きを変えてみる。
 - iii) 影響を受けている装置の受信アンテナの向きを変えてみる。
 - iv) 本デジタル装置の電源プラグを別の AC コンセントに差して、本デジタル装置と受信装置を別々の分岐回路に配置してみる。
 - v) 本デジタル装置が使用していない入出力ケーブルがあればすべて取り外してみる。(終端処理されていない入出力ケーブルは、高 RF 放射レベルの潜在的な発生源です。)

vi) 本デジタル装置の電源プラグを、接地極付のコンセントのみに差ししてみる。AC アダプタープラグを使用しない。(コードの直列接地を取り除くかあるいは切断すると、RF 放射レベルが増加する場合があります、利用者にとって致命的な感電の危険もあります。)

vii) 以上の措置を試みても問題が解決しない場合は、取り扱い店、メーカー、またはラジオやテレビの専門技術者までお問い合わせください。

警告

これはクラス A 製品です。家庭環境でこの製品を使用すると、受信障害の原因となる場合があります。その場合、利用者は適切な対策を講ずるよう要求される場合があります。

III. 代理店認定

タッチコンピューターは以下の認定を受けています。

UL/CUL	FCC	TUV
CB	CE	メキシコ CoC
S-Mark	オーストラリア (RCM)	日本 (VCCI)
中国 (CCC)	韓国 (KC)	台湾 (BSMI)
ウクライナ (UKSERTCOMPUTER)		

IV. 中国 RoHS

中国の法律 (電子情報製品汚染規制管理規則) に従い、本製品に含まれる可能性のある有毒物質または危険物質または有毒危険物質の名称と量を、以下のセクションに示します。

部品名	有毒物質または危険物質とその成分					
	鉛 (Pb)	水銀 (Hg)	カドミウム (Cd)	六価クロム (Cr6+)	多臭素化ビフェニル (PBB)	ポリ臭素化ジフェニルエーテル (PBDE)
プラスチック部品	○	○	○	○	○	○
金属部品	X	○	○	○	○	○
ワイヤー&ケーブル・アセンブリー	X	○	○	○	○	○
液晶パネル	X	○	○	○	○	○
タッチスクリーンパネル	X	○	○	○	○	○
PCBA	X	○	○	○	○	○
CD	○	○	○	○	○	○

○: この部品のすべての均質物質に含有される当該有毒物質または危険物質が、SJ/T11363-2006 における制限要件未満であることを示しています。

X: この部品に使用されている少なくとも1つの均質物質に含有される当該有毒物質または危険物質が、SJ/T11363-2006 における制限要件を上回っていることを示しています。X マークの付いた品目は、EU RoHS に則り、免除を受けています。

マークの説明

(1). SJ/T11364-2006 要件に従い、電子情報製品には以下の汚染規制管理規則ロゴが付けられます。



環境に優しい本製品使用期間は 10 年です。本製品は、以下に示す通常動作環境では漏出や変異はありません。したがって、この電子情報製品を使用した結果、深刻な環境汚染、身体傷害、あるいは資産に対する損害などが発生することは一切ありません。

動作温度: 0~35°C / 湿度: 20%~80% (ただし、結露しないこと)。

保管温度: -30~60°C / 湿度: 5%~95% (ただし、結露しないこと)。

(2). 地域の法律に従って本製品をリサイクルおよび再使用することが奨励・推奨されます。本製品を一般ごみと一緒に廃棄してはいけません。

6

保証内容

保証内容については、<http://www.elotouch.com/Support/warranty.asp> をご覧ください。

当社ウェブサイトをご覧ください。

www.elotouch.com

以下の最新情報入手できます。

- **製品情報**
- **仕様**
- **近日中に予定されているイベントに関するニュース**
- **プレスリリース**
- **ソフトウェアドライバー**

お問い合わせ

多様な Elo タッチソリューションについて詳しくは、当社ウェブサイト www.elotouch.com をご覧いただくか、最寄りの当社事業所までお気軽にお電話ください。

	電話 800-ELO-TOUCH			
	電話 + 1 408 597 8000	欧州	アジア太平洋	中南米
北米	ファクス	電話 +32 (0) 16 70 45 00	電話 +86 (21) 3329 1385	電話 786-923-0251
Elo Touch Solutions	+1 408 597 8050	ファクス	ファクス	ファクス
1033 McCarthy Blvd	customerservice@	+32 (0)16 70 45 49	+86 (21) 3329 1400	305-931-0124
Milpitas, CA 95035	elotouch.com	elosales@elotouch.com	www.elotouch.com.cn	www.elotouch.com

Copyright 2014 Elo Touch Solutions, Inc. All rights reserved. (不許複製・禁無断転載)